



АДМИНИСТРАЦИЯ  
Волховского муниципального района  
Ленинградской области

**ПОСТАНОВЛЕНИЕ**

от 27 декабря 2018 г.

№ 3832

Волхов

**Об утверждении  
Административного регламента  
по предоставлению муниципальной услуги  
«Предоставление информации о порядке проведения  
государственной итоговой аттестации обучающихся,  
освоивших образовательные программы основного  
общего и среднего общего образования»**

В соответствии с Федеральным законом от 27 июля 2010 года № 210-ФЗ «Об организации предоставления государственных и муниципальных услуг», Федеральным законом от 29 декабря 2012 года № 273-ФЗ «Об образовании в Российской Федерации», постановлением администрации Волховского муниципального района от 21.10.2014 года № 3208 «О разработке и утверждении административных регламентов предоставления муниципальных услуг, исполнения муниципальных функций администрацией Волховского муниципального района Ленинградской области, в целях приведения нормативно-правовых актов администрации Волховского муниципального района Ленинградской области в соответствие с действующим законодательством, **п о с т а н о в л я ю:**

1. Утвердить Административный регламент по предоставлению муниципальной услуги «Предоставление информации о порядке проведения государственной итоговой аттестации обучающихся, освоивших образовательные программы основного общего и среднего общего образования» (далее – Административный регламент) согласно приложению.

2. Настоящее постановление вступает в силу со дня, следующего за днём его официального опубликования в средствах массовой информации.

3. Считать утратившим силу постановление администрации Волховского муниципального района Ленинградской области от 20 февраля 2016 года №379

«Об утверждении Административного регламента по предоставлению муниципальной услуги «Предоставление информации о порядке проведения государственной итоговой аттестации обучающихся, освоивших образовательные программы основного общего и среднего общего образования».

4. Контроль за исполнением постановления возложить на заместителя главы администрации по социальным вопросам Коневу С.В.

Глава администрации Волховского  
муниципального района



А.М. Белицкий

**УТВЕРЖДЕН**  
постановлением администрации  
Волховского муниципального района  
Ленинградской области  
от 27 декабря 2018 г. № 3832  
(приложение)

**Административный регламент  
по предоставлению муниципальной услуги  
«Предоставление информации о порядке проведения государственной  
итоговой аттестации обучающихся, освоивших образовательные программы  
основного общего и среднего общего образования»**

**1. Общие положения**

1.1. Наименование муниципальной услуги: «Предоставление информации о порядке проведения государственной итоговой аттестации обучающихся, освоивших образовательные программы основного общего и среднего общего образования» (далее – муниципальная услуга).

1.2. Наименование органа местного самоуправления, осуществляющего управление в сфере образования (далее – ОМСУ), предоставляющего муниципальную услугу, и его структурного подразделения, ответственного за предоставление муниципальной услуги.

Орган местного самоуправления, осуществляющий управление в сфере образования, предоставляет муниципальную услугу в части организации информационного обеспечения предоставления муниципальной услуги, контроля процедуры предоставления муниципальной услуги, обеспечивая законность, полноту и своевременность её предоставления.

1.2.1. Муниципальную услугу предоставляет Комитет по образованию администрации Волховского муниципального района Ленинградской области (далее – Комитет).

1.2.2. Структурным подразделением, ответственным за предоставление муниципальной услуги, является отдел общего образования Комитета (далее – Отдел).

Муниципальная услуга может быть предоставлена при обращении в многофункциональный центр предоставления государственных и муниципальных услуг (далее - МФЦ).

Муниципальная услуга может быть представлена в электронной форме через Портал государственных и муниципальных услуг (функций) Ленинградской области.

1.3. Сведения о местах нахождения, и графике работы, номерах телефонов для справок, адресах Интернет-сайтов и электронной почты Комитета, Отдела, предоставляющих муниципальную услугу, содержатся в Приложении 1 к настоящему административному регламенту.

1.4. В предоставлении услуги не участвуют иные органы исполнительной власти, органы местного самоуправления, организации и их структурные подразделения.

1.5. Информация о местах нахождения, графике работы, справочных телефонах и адресах электронной почты МФЦ приведена в приложении № 2 к настоящему административному регламенту.

Актуальная информация о справочных телефонах и режимах работы филиалов МФЦ содержится на сайте МФЦ Ленинградской области: [www.mfc47.ru](http://www.mfc47.ru).

1.6. Адрес портала государственных и муниципальных услуг Ленинградской области в сети «Интернет» (ПГУ ЛО): [www.gu.lenobl.ru](http://www.gu.lenobl.ru).

Адрес Единого Портала государственных и муниципальных услуг (функций) в сети «Интернет» (ЕПГУ): [www.gosuslugi.ru](http://www.gosuslugi.ru).

Адрес официального сайта Комитета в сети «Интернет»: [www.edu-volkhov.ru](http://www.edu-volkhov.ru).

ПГУ ЛО, ЕПГУ и официальный сайт Комитета в сети «Интернет» содержит информацию о предоставлении муниципальной услуги, а также об ОМСУ, предоставляющих муниципальную услугу (участвующих в предоставлении муниципальной услуги).

1.7. Информация по вопросам предоставления муниципальной услуги, в том числе о ходе ее предоставления, может быть получена:

а) устно - по адресу, указанному в пункте 1.3 настоящего Административного регламента в приемные дни, в том числе, по предварительной записи (запись осуществляется по справочному телефону, указанному в пункте 1.3 настоящего Административного регламента).

Приём заявителей в Отделе осуществляется:

- специалистом Отдела.

Время консультирования при личном обращении не должно превышать 15 минут.

Информация также может быть получена при обращении в МФЦ по адресам, указанным в приложении № 2.

б) письменно - путем направления почтового отправления по адресу, указанному в пункте 1.3 настоящего Административного регламента (ответ направляется по адресу, указанному в запросе).

в) по справочному телефону, указанному в пункте 1.3 настоящего Административного регламента, а также по телефону единой справочной службы МФЦ, указанному в приложении № 2, в случае подачи документов в МФЦ.

При ответах на телефонные звонки должностное лицо Отдела, подробно в вежливой форме информируют заявителя. Ответ на телефонный звонок должен начинаться с информации о наименовании Отдела.

В случае если должностное лицо Отдела не уполномочено давать консультации заявителю сообщается номер телефона, по которому можно получить необходимую информацию.

В случае если вопрос требует предварительной подготовки и анализа информации, заявителю предлагается направить запрос в письменной форме.

г) по электронной почте путем направления запроса по адресу электронной почты, указанному в пункте 1.3 настоящего Административного регламента (ответ

на запрос, направленный по электронной почте, направляется в виде электронного документа на адрес электронной почты отправителя запроса).

Форма запроса приведена в приложении № 3 к настоящему административному регламенту.

1.8. Текстовая информация, указанная в пунктах 1.3 - 1.7 настоящего Административного регламента, размещается на стендах в местах предоставления муниципальной услуги, официальном сайте Комитета, в сети «Интернет», в помещениях филиалов МФЦ.

1.9. Заявителями, обратившимися за получением муниципальной услуги, могут быть:

граждане Российской Федерации;

иностранцы граждане;

лица без гражданства;

организации и общественные объединения;

физические или юридические лица либо их уполномоченные представители, имеющие право в соответствии с законодательством Российской Федерации либо в силу наделения их полномочиями выступать от их имени.

## **2. Стандарт предоставления муниципальной услуги**

2.1. Наименование услуги: «Предоставление информации о порядке проведения государственной итоговой аттестации обучающихся, освоивших образовательные программы основного общего и среднего общего образования».

2.2. Наименование ОМСУ, предоставляющего муниципальную услугу.

Услугу предоставляет Комитет по образованию администрации Волховского муниципального района Ленинградской области.

Структурным подразделением, ответственным за предоставление муниципальной услуги, является отдел общего образования Комитета.

2.3. Результатом предоставления муниципальной услуги является: предоставление информации о порядке проведения государственной итоговой аттестации обучающихся, освоивших образовательные программы основного общего и среднего общего образования.

2.4. Срок предоставления муниципальной услуги составляет не более 10 рабочих дней с даты поступления заявления в Комитет.

2.5. Правовые основания для предоставления муниципальной услуги:

- Конституция Российской Федерации от 12.12.1993 («Российская газета», N 237, 25.12.1993)

- Федеральный закон от 27.07.2010 № 210-ФЗ «Об организации предоставления государственных и муниципальных услуг» («Российская газета», № 168, 30.07.2010; «Собрание законодательства РФ», 02.08.2010, № 31, ст. 4179) (далее – Федеральный закон № 210-ФЗ)

- Федеральный закон от 06.10.2003 № 131-ФЗ «Об общих принципах организации местного самоуправления в Российской Федерации» («Российская газета», № 202, 08.10.2003);

- Федеральный закон от 27.07.2006 № 152-ФЗ «О персональных данных» («Российская газета», № 165, 29.07.2006);

- Федеральный закон от 02.05.2006 № 59-ФЗ «О порядке рассмотрения обращений граждан Российской Федерации» и иными нормативными правовыми актами Российской Федерации («Российская газета», № 95, 05.05.2006, «Собрание законодательства РФ», 08.05.2006, № 19, ст. 2060, «Парламентская газета», № 70-71, 11.05.2006);

- иные правовые акты.

2.6. Исчерпывающий перечень документов, необходимых в соответствии с законодательными или иными нормативными правовыми актами для предоставления муниципальной услуги, подлежащих представлению заявителем:

1) документ, удостоверяющий личность заявителя: документы, удостоверяющие личность гражданина Российской Федерации, в том числе военнослужащих, а также документы, удостоверяющие личность иностранного гражданина, лица без гражданства, включая вид на жительство и удостоверение беженца;

2) документ, удостоверяющий право (полномочия) представителя физического или юридического лица, если с заявлением обращается представитель заявителя;

3) запрос по форме в соответствии с приложением № 3.

2.7. Для получения данной услуги не требуется предоставление иных документов, находящихся в распоряжении государственных органов, органов местного самоуправления и подведомственным им организаций (за исключением организаций, оказывающих услуги, необходимые и обязательные для предоставления муниципальной услуги) и подлежащих предоставлению в рамках межведомственного информационного взаимодействия.

2.8. Дополнительные документы, которые заявитель вправе представить по собственной инициативе, для представления в рамках межведомственного информационного взаимодействия, не предусмотрены.

2.9. Основания для приостановления предоставления муниципальной услуги не предусмотрены.

2.10. Перечень оснований для отказа в приеме документов, необходимых для предоставления муниципальной услуги, не предусмотрен.

2.11. Перечень оснований для отказа в предоставлении муниципальной услуги не предусмотрен.

2.12. Муниципальная услуга предоставляется Комитетом бесплатно.

2.13. Максимальный срок ожидания в очереди при подаче запроса о предоставлении муниципальной услуги и при получении результата предоставления муниципальной услуги составляет не более 15 минут.

2.14. Срок регистрации запроса заявителя о предоставлении муниципальной услуги.

Запрос заявителя о предоставлении муниципальной услуги регистрируется в Комитете в следующие сроки:

при личном обращении - в день поступления запроса;

при направлении запроса почтовой связью в Комитет - не позднее 1 рабочего дня, следующего за днем поступления;

при направлении запроса в электронном виде из МФЦ в Комитет - не позднее 1 рабочего дня, следующего за днем поступления;

при направлении запроса через ПГУ ЛО – не позднее 1 рабочего дня, следующего за днем поступления.

2.15. Требования к помещениям, в которых предоставляется муниципальная услуга, к залу ожидания, местам для заполнения запросов о предоставлении муниципальной услуги, информационным стендам с образцами их заполнения и перечнем документов, необходимых для предоставления муниципальной услуги.

2.15.1. Муниципальной услуга предоставляется в здании Комитета, МФЦ.

2.15.2. Вход в здание (помещение) и выход из него оборудуются информационными табличками (вывесками), содержащими информацию о режиме его работы.

2.15.3. Наличие на территории, прилегающей к зданию, не менее 10 процентов мест (но не менее одного места) для парковки специальных автотранспортных средств инвалидов, которые не должны занимать иные транспортные средства. Инвалиды пользуются местами для парковки специальных транспортных средств бесплатно. На территории, прилегающей к зданию, в которых размещены МФЦ, располагается бесплатная парковка для автомобильного транспорта посетителей, в том числе предусматривающая места для специальных автотранспортных средств инвалидов.

2.15.4. Предоставление муниципальной услуги осуществляется в специально выделенных для этих целей помещениях Комитета или в МФЦ.

2.15.5. Помещения размещаются преимущественно на нижних, предпочтительнее на первых этажах здания, с предоставлением доступа в помещение инвалидам.

2.15.6. Помещения должны быть оборудованы пандусами, позволяющими обеспечить беспрепятственный доступ инвалидов, санитарно-техническими комнатами (доступными для инвалидов), местами повышенного удобства с дополнительным местом для собаки-проводника и устройств для передвижения инвалида (костылей, ходунков).

2.15.7. При необходимости работниками Комитета, МФЦ предоставляется помощь инвалиду в преодолении барьеров, мешающих получению ими услуг наравне с другими лицами.

2.15.8. Вход в помещение и места ожидания оборудованы кнопками, а также содержат информацию о контактных номерах телефонов для вызова работника, ответственного за сопровождение инвалида.

2.15.9. В здании (помещении) должно быть предусмотрено дублирование необходимой для инвалидов звуковой и зрительной информации, а также надписей, знаков и иной текстовой и графической информации знаками, выполненными рельефно-точечным шрифтом Брайля.

2.15.10. Характеристики помещений приема и выдачи документов в части объемно-планировочных и конструктивных решений, освещения, пожарной безопасности, инженерного оборудования должны соответствовать требованиям нормативных документов, действующих на территории Российской Федерации.

2.15.11. Помещения приема и выдачи документов должны предусматривать места для ожидания, информирования и приема заявителей.

2.15.12. Места ожидания и места для информирования оборудуются стульями, кресельными секциями, скамьями и столами (стойками) для оформления

документов с размещением на них бланков документов, необходимых для получения муниципальной услуги, канцелярскими принадлежностями, а также информационные стенды, содержащие актуальную и исчерпывающую информацию, необходимую для получения муниципальной услуги, и информацию о часах приема заявителей.

2.15.13. Места для проведения личного приема заявителей оборудуются столами, стульями, обеспечиваются канцелярскими принадлежностями для написания письменных обращений.

#### 2.16. Показатели доступности и качества муниципальной услуги

2.16.1. Показатели доступности муниципальной услуги (общие, применимые в отношении всех заявителей):

1) равные права и возможности при получении муниципальной услуги для заявителей;

2) транспортная доступность к месту предоставления муниципальной услуги;

3) режим работы Комитета, обеспечивающий возможность подачи заявителем запроса о предоставлении муниципальной услуги в течение рабочего времени;

4) возможность получения полной и достоверной информации о муниципальной услуге в Комитете, МФЦ, по телефону на официальном сайте Комитета, посредством ЕПГУ, либо ПГУ ЛО;

5) обеспечение для заявителя возможности подать заявление о предоставлении муниципальной услуги посредством МФЦ, в форме электронного документа на ЕПГУ либо на ПГУ ЛО, а также получить результат;

6) обеспечение для заявителя возможности получения информации о ходе и результате предоставления муниципальной услуги с использованием ЕПГУ и (или) ПГУ ЛО.

Показатели доступности муниципальной услуги (специальные, применимые в отношении инвалидов):

1) наличие на территории, прилегающей к зданию, в котором осуществляется предоставление муниципальной услуги, мест для парковки специальных автотранспортных средств инвалидов;

2) обеспечение беспрепятственного доступа инвалидов к помещениям, в которых предоставляется муниципальная услуга;

3) получение для инвалидов в доступной форме информации по вопросам предоставления муниципальной услуги, в том числе об оформлении необходимых для получения муниципальной услуги документов, о совершении им других необходимых для получения муниципальной услуги действий, сведений о ходе предоставления муниципальной услуги;

4) наличие возможности получения инвалидами помощи (при необходимости) от работников Комитета, МФЦ для преодоления барьеров, мешающих получению услуг наравне с другими лицами.

Показатели качества муниципальной услуги:

1) соблюдение срока предоставления муниципальной услуги;

2) соблюдение требований стандарта предоставления муниципальной услуги;



- 3) удовлетворенность заявителя профессионализмом должностных лиц Комитета, МФЦ при предоставлении услуги;
- 4) соблюдение времени ожидания в очереди при подаче запроса и получении результата;
- 5) осуществление не более одного взаимодействия заявителя с должностными лицами Комитета при получении муниципальной услуги;
- 6) отсутствие жалоб на действия или бездействия должностных лиц Комитета, поданных в установленном порядке.

2.17. Иные требования, в том числе учитывающие особенности предоставления муниципальной услуги в МФЦ.

2.17.1. Предоставление муниципальной услуги посредством МФЦ осуществляется в подразделениях государственного бюджетного учреждения Ленинградской области «Многофункциональный центр предоставления государственных и муниципальных услуг» (далее – ГБУ ЛО «МФЦ») при наличии вступившего в силу соглашения о взаимодействии между ГБУ ЛО «МФЦ» и Комитетом. Предоставление муниципальной услуги в иных МФЦ осуществляется при наличии вступившего в силу соглашения о взаимодействии между ГБУ ЛО «МФЦ» и иным МФЦ.

2.17.1.1. В случае подачи документов в Комитет посредством МФЦ специалист МФЦ, осуществляющий прием документов, представленных для получения муниципальной услуги, выполняет следующие действия:

- а) определяет предмет обращения;
- б) проводит проверку полномочий лица, подающего документы;
- в) проводит проверку правильности заполнения запроса;
- г) осуществляет сканирование представленных документов, формирует электронное дело, все документы которого связываются единым уникальным идентификационным кодом, позволяющим установить принадлежность документов конкретному заявителю и виду обращения за муниципальной услугой;
- д) заверяет электронное дело своей электронной подписью (далее - ЭП);
- е) направляет копии документов и реестр документов в Комитет в электронном виде в день обращения заявителя в МФЦ.

2.17.1.2. При указании заявителем места получения ответа (результата предоставления муниципальной услуги) посредством МФЦ должностное лицо Комитета, ответственное за выполнение административной процедуры, направляет необходимые документы (результат предоставления услуги) в МФЦ для их последующей передачи заявителю:

- в электронном виде в течение 1 рабочего (рабочих) дня (дней) со дня принятия решения о предоставлении заявителю услуги.

2.17.2. Предоставление муниципальной услуги в электронной форме.

2.17.2.1. Предоставление муниципальной услуги в электронной форме осуществляется при технической реализации услуги на ПГУ ЛО.

Деятельность ПГУ ЛО по организации предоставления муниципальной услуги осуществляется в соответствии с Федеральным законом от 27.07.2010 № 210-ФЗ «Об организации предоставления государственных и муниципальных услуг».

2.17.2.2. Для получения муниципальной услуги через ПГУ ЛО заявителю необходимо предварительно пройти процесс регистрации в Единой системе идентификации и аутентификации (далее – ЕСИА). Учетная запись в ЕСИА должна иметь тип «стандартная (проверенная)» или «подтвержденная».

2.17.2.3. Для подачи заявления через ПГУ ЛО заявитель должен выполнить следующие действия:

- а) пройти идентификацию и аутентификацию в ЕСИА;
- б) в личном кабинете на ПГУ ЛО заполнить в электронном виде заявление о предоставлении муниципальной услуги;
- в) приложить к заявлению отсканированные образы документов, необходимых для предоставления муниципальной услуги;
- г) направить заявление и прилагаемые к нему документы (далее – пакет электронных документов) в Комитет посредством функционала ПГУ ЛО.

2.17.2.4. В результате направления пакета электронных документов через ПГУ ЛО автоматизированной информационной системой межведомственного электронного взаимодействия Ленинградской области (далее – АИС «Межвед ЛО») производится автоматическая регистрация поступившего пакета электронных документов и присвоение пакету уникального номера дела. Номер дела доступен заявителю в личном кабинете ПГУ ЛО.

2.17.2.5. При предоставлении муниципальной услуги через ПГУ ЛО или ответственный сотрудник Комитета выполняет следующие действия:

а) после рассмотрения документов и утверждения решения о предоставлении муниципальной услуги (отказе в предоставлении) заполняет предусмотренные в АИС «Межвед ЛО» формы о принятом решении и переводит дело в архив АИС «Межвед ЛО»;

б) уведомляет заявителя о принятом решении с помощью указанных в заявлении средств связи, затем направляет документ заявителю способом, указанным в заявлении.

Действия, указанные в настоящем пункте, выполняются не позднее окончания срока предоставления муниципальной услуги предусмотренного пунктом 2.4 настоящего Регламента.

2.17.2.6. Днем обращения за предоставлением муниципальной услуги в электронной форме в соответствии с требованиями настоящего Регламента считается день регистрации приема пакета электронных документов на ПГУ ЛО. Сведения о регистрации пакета электронных документов доступны заявителю в личном кабинете ПГУ ЛО.

### **3. Перечень услуг, которые являются необходимыми и обязательными для предоставления муниципальной услуги**

3.1. Получение услуг, которые, которые являются необходимыми и обязательными для предоставления муниципальной услуги, не требуется.

#### **4. Состав, последовательность и сроки выполнения административных процедур, требования к порядку их выполнения**

4.1. Предоставление муниципальной услуги включает в себя следующие административные процедуры:

прием и регистрация запроса от заявителя;  
индивидуальное информирование заявителя при устном обращении;  
подготовка информации и отправка ответа заявителю или направление письменного запроса на исполнение по принадлежности.

Последовательность административных действий (процедур) по предоставлению муниципальной услуги отражена в блок – схеме, представленной в Приложении № 4 к настоящему Административному регламенту.

4.1.1. Комитета и его должностным лицам запрещено требовать от заявителя при осуществлении административных процедур:

- представления документов, информации или осуществления действий, представление или осуществление которых не предусмотрено нормативными правовыми актами, регулирующими отношения, возникающие в связи с предоставлением муниципальной услуги;

- представления документов и информации, которые находятся в распоряжении государственных органов, органов местного самоуправления и подведомственных им организаций в соответствии с нормативными правовыми актами (за исключением документов, подтверждающих оплату государственной пошлины, документов, включенных в перечень, определенный частью 6 статьи 7 Федерального закона № 210-ФЗ, а также документов, выдаваемых в результате оказания услуг, являющихся необходимыми и обязательными для предоставления муниципальной услуги);

- осуществления действий, в том числе согласований, необходимых для получения муниципальной услуги и связанных с обращением в иные государственные органы, органы местного самоуправления, организации (за исключением получения услуг, являющихся необходимыми и обязательными для предоставления муниципальной услуги, включенных в перечни, предусмотренные частью 1 статьи 9 Федерального закона № 210-ФЗ, а также документов и информации, предоставляемых в результате оказания таких услуг).

4.2. Прием и регистрация запроса от заявителя.

4.2.1. Основанием для начала предоставления муниципальной услуги является поступление в Комитет непосредственно, либо через МФЦ, либо через ПГУ ЛО, запроса о предоставлении информации о порядке проведения государственной итоговой аттестации обучающихся, освоивших образовательные программы основного общего и среднего общего образования.

4.2.2. Содержание административного действия, продолжительность и (или) максимальный срок его выполнения: делопроизводитель принимает представленный (направленный) заявителем запрос и в тот же день регистрирует его в соответствии с правилами делопроизводства, установленными в Комитете.

4.2.3. Лицом, ответственным за выполнение административной процедуры, является уполномоченное должностное лицо Отдела (далее - делопроизводитель).

4.2.4. Критериев принятия решений при выполнении данной административной процедуры не имеется.

4.2.5. Результатом выполнения административной процедуры является регистрация заявления о предоставлении муниципальной услуги. Способ фиксации данного результата – внесение сведений о поступившем заявлении в журнал регистрации запросов.

4.3. Индивидуальное информирование заявителя при устном обращении.

4.3.1. Основанием для начала административной процедуры по индивидуальному устному информированию заявителя является устное обращение заявителя за информацией.

4.3.2. Содержание административного действия, продолжительность и (или) максимальный срок его выполнения:

Индивидуальное устное информирование заявителя предполагает предоставление информации по запросу заявителя в устной форме.

Должностное лицо, осуществляющее индивидуальное устное информирование, должно принять все необходимые меры для предоставления полного ответа на поставленные вопросы, в случае необходимости с привлечением других должностных лиц.

В случае, если изложенные в устном обращении факты и обстоятельства являются очевидными и не требуют дополнительной проверки, ответ на обращение с согласия заявителя может быть дан устно в ходе личного приема. В остальных случаях дается письменный ответ по существу поставленных в обращении вопросов.

Индивидуальное устное информирование каждого заявителя должностное лицо осуществляет в течение не более чем 15 минут. В случае, если ответ на запрос требует затрат времени, то заявитель оформляет письменный запрос и ответ предоставляется в течение 10 дней после его регистрации.

4.3.3. Сведения о должностных лицах, ответственных за выполнение каждого административного действия, входящего в состав административной процедуры.

Должностными лицами, ответственными за индивидуальное устное информирование, являются специалисты Отдела.

4.3.4. Критерии принятия решения:

Критерием принятия решений при индивидуальном устном информировании является определение возможности дать ответ незамедлительно или подготовка ответа потребует затрат времени.

4.3.5. Результат выполнения административной процедуры, способ фиксации и порядок передачи результата.

Результатом выполнения административной процедуры по индивидуальному устному информированию заявителя является предоставление информации заявителю в устной форме по его запросу. Результат фиксируется в журнале регистрации запросов в день обращения заявителя.

4.4. Подготовка информации и отправка ответа заявителю или направление письменного запроса на исполнение по принадлежности.

4.4.1. Основания для начала административной процедуры.

Основанием для начала административной процедуры по подготовке необходимой информации является получение исполнителем резолюции руководителя Комитета с поручением о подготовке информации.

4.4.2. Содержание административных действий в составе административной процедуры.

Должностное лицо Отдела, ответственное за рассмотрение запроса и подготовку проекта ответа заявителю, готовит проект ответа на письменный запрос и в течение установленных резолюцией сроков исполнения в порядке делопроизводства представляет на подпись руководителю (заместителю) Комитета.

Председатель (заместитель председателя) Комитета рассматривает проект ответа, подготовленный исполнителем, и, в случае выявления нарушений требований настоящего административного регламента, направляет проект ответа исполнителю на доработку. В случае, если установленные требования исполнителем соблюдены, Председатель (заместитель председателя) Комитета собственноручно подписывает ответ на письменный запрос заявителя.

После подписания председателем (заместителем председателя) Комитета ответа на письменный запрос заявителя передается должностному лицу, ответственному за направление ответа заявителю.

Должностное лицо отправляет ответ заявителю по почтовому адресу и/или адресу электронной почты, указанному в письменном запросе, либо направляет в МФЦ для последующей передачи заявителю, либо через функционал ПГУ ЛО, либо выдает при личной явке в Комитет.

Максимальный срок исполнения административной процедуры – 10 рабочих дней.

4.4.3. Сведения о должностных лицах, ответственных за выполнение каждого административного действия, входящего в состав административной процедуры.

Должностным лицом, ответственным за подготовку необходимой информации, является специалист Отдела.

Должностным лицом, ответственным за отправку ответа заявителю или за направление письменного запроса по результатам рассмотрения на исполнение по принадлежности, является специалист Комитета, осуществляющий прием, регистрацию и отправку служебной корреспонденции.

4.4.4. Критерии принятия решений.

Критерием принятия решений при подготовке проекта ответа ответственным должностным лицом и подписании ответа руководителем Комитета является соблюдение настоящего регламента, соответствия нормативному правовому обеспечению вопросов оказания настоящей муниципальной услуги, а также правил ведения делопроизводства.

4.4.5. Результат выполнения административной процедуры, способ фиксации и порядок передачи результата.

Результатом выполнения административной процедуры является ответ выданный при личной явке в Комитет или в МФЦ, направленный заявителю по указанному в запросе почтовому или электронному адресу в письменной или электронной форме, направленный в электронном виде через функционал ПГУ ЛО, в соответствии с указанным заявителем способом, о порядке проведения государственной итоговой аттестации обучающихся, освоивших образовательные

программы основного общего и среднего общего образования. Факт отправки ответа заявителю фиксируется в журнале регистрации запросов.

## **5. Формы контроля за исполнением административного регламента**

5.1. Порядок осуществления текущего контроля за соблюдением и исполнением ответственными должностными лицами положений Административного регламента и иных нормативных правовых актов, устанавливающих требования к предоставлению муниципальной услуги, а также принятием решений ответственными лицами.

Контроль за предоставлением муниципальной услуги осуществляет должностное лицо, назначенное председателем Комитета. Контроль осуществляется путем проведения проверок полноты и качества предоставления муниципальной услуги, соблюдения работниками административных процедур и правовых актов Российской Федерации и Ленинградской области, регулирующих вопросы перевода жилого помещения в нежилое помещение и нежилого помещения в жилое помещение.

Текущий контроль за соблюдением и исполнением положений регламента и иных нормативных правовых актов, устанавливающих требования к предоставлению муниципальной услуги, осуществляется должностными лицами, ответственными за организацию работы по предоставлению муниципальной услуги.

Текущий контроль осуществляется путем проведения ответственными должностными лицами структурных подразделений Комитета, ответственных за организацию работы по предоставлению муниципальной услуги, проверок соблюдения и исполнения положений регламента и иных нормативных правовых актов, устанавливающих требования к предоставлению муниципальной услуги.

Контроль за полнотой и качеством предоставления муниципальной услуги осуществляется в формах:

- 1) проведения проверок;
- 2) рассмотрения жалоб на действия (бездействие) должностных лиц Комитета, ответственных за предоставление муниципальной услуги.

5.2. Порядок и периодичность осуществления плановых и внеплановых проверок полноты и качества предоставления муниципальной услуги.

В целях осуществления контроля за полнотой и качеством предоставления муниципальной услуги проводятся плановые и внеплановые проверки.

Плановые проверки предоставления муниципальной услуги проводятся не чаще одного раза в три года в соответствии с планом проведения проверок, утвержденным контролирующим органом.

При проверке могут рассматриваться все вопросы, связанные с предоставлением муниципальной услуги (комплексные проверки), или отдельный вопрос, связанный с предоставлением муниципальной услуги (тематические проверки). Проверка также может проводиться по конкретной жалобе заявителя.

Внеплановые проверки предоставления муниципальной услуги проводятся по обращениям физических и юридических лиц, обращениям органов государственной власти, органов местного самоуправления, их должностных лиц, а

также в целях проверки устранения нарушений, выявленных в ходе проведенной проверки, вне утвержденного плана проведения проверок. Указанные обращения подлежат регистрации в день их поступления в системе электронного документооборота и делопроизводства контролирующего органа. По результатам рассмотрения обращений дается письменный ответ.

О проведении проверки издается правовой акт руководителя контролирующего органа о проведении проверки исполнения административных регламентов по предоставлению муниципальных услуг.

По результатам проведения проверки составляется акт, в котором должны быть указаны документально подтвержденные факты нарушений, выявленные в ходе проверки, или отсутствие таковых, а также выводы, содержащие оценку полноты и качества предоставления муниципальной услуги и предложения по устранению выявленных при проверке нарушений. При проведении внеплановой проверки в акте отражаются результаты проверки фактов, изложенных в обращении, а также выводы и предложения по устранению выявленных при проверке нарушений.

5.3. Ответственность должностных лиц за решения и действия (бездействие), принимаемые (осуществляемые) в ходе предоставления муниципальной услуги.

Специалисты, уполномоченные на выполнение административных действий, предусмотренных настоящим Административным регламентом, несут персональную ответственность за соблюдением требований действующих нормативных правовых актов, в том числе за соблюдением сроков выполнения административных действий, полноту их совершения, соблюдение принципов поведения с заявителями, сохранность документов.

Председатель Комитета несет персональную ответственность за обеспечение предоставления муниципальной услуги.

Работники Комитета при предоставлении муниципальной услуги несут персональную ответственность:

- за неисполнение или ненадлежащее исполнение административных процедур при предоставлении муниципальной услуги;
- за действия (бездействие), влекущие нарушение прав и законных интересов физических или юридических лиц, индивидуальных предпринимателей.

Должностные лица, виновные в неисполнении или ненадлежащем исполнении требований настоящего Административного регламента, привлекаются к ответственности в порядке, установленном действующим законодательством РФ.

Контроль соблюдения специалистами МФЦ последовательности действий, определённых административными процедурами, осуществляется директором МФЦ.

Контроль соблюдения требований настоящего Административного регламента в части, касающейся участия МФЦ в предоставлении муниципальной услуги, осуществляется Комитетом экономического развития и инвестиционной деятельности Ленинградской области.

**6. Досудебный (внесудебный) порядок обжалования решений и действий (бездействия) органа, предоставляющего муниципальную услугу, а также должностных лиц органа, предоставляющего муниципальную услугу, либо муниципальных служащих, многофункционального центра предоставления государственных и муниципальных услуг, работника многофункционального центра предоставления государственных и муниципальных услуг**

6.1. Заявители либо их представители имеют право на обжалование действий (бездействия) должностных лиц, предоставляющих муниципальную услугу, а также принимаемых ими решений в ходе предоставления муниципальной услуги в досудебном (внесудебном) и судебном порядке.

6.2. Предметом досудебного (внесудебного) обжалования является решение, действие (бездействие) Комитета, должностного лица, муниципальных служащих, ответственных за предоставление муниципальной услуги, в том числе:

1) нарушение срока регистрации запроса заявителя о предоставлении муниципальной услуги, запроса, указанного в статье 15.1 Федерального закона от 27.07.2010 № 210-ФЗ;

2) нарушение срока предоставления муниципальной услуги. В указанном случае досудебное (внесудебное) обжалование заявителем решений и действий (бездействия) многофункционального центра, работника многофункционального центра возможно в случае, если на многофункциональный центр, решения и действия (бездействие) которого обжалуются, возложена функция по предоставлению соответствующих муниципальных услуг в полном объеме в порядке, определенном частью 1.3 статьи 16 Федерального закона от 27.07.2010 № 210-ФЗ;

3) требование у заявителя документов или информации либо осуществления действий, представление или осуществление которых не предусмотрено нормативными правовыми актами Российской Федерации, нормативными правовыми актами Ленинградской области, муниципальными правовыми актами для предоставления муниципальной услуги;

4) отказ в приеме документов, предоставление которых предусмотрено нормативными правовыми актами Российской Федерации, нормативными правовыми актами субъектов Российской Федерации, муниципальными правовыми актами для предоставления муниципальной услуги, у заявителя;

5) отказ в предоставлении муниципальной услуги, если основания отказа не предусмотрены федеральными законами и принятыми в соответствии с ними иными нормативными правовыми актами Российской Федерации, нормативными правовыми актами субъектов Российской Федерации, муниципальными правовыми актами. В указанном случае досудебное (внесудебное) обжалование заявителем решений и действий (бездействия) многофункционального центра, работника многофункционального центра возможно в случае, если на многофункционального центра, решения и действия (бездействие) которого обжалуются, возложена функция по предоставлению соответствующих муниципальных услуг в полном объеме в порядке, определенном частью 1.3 статьи 16 Федерального закона от 27.07.2010 № 210-ФЗ;



6) затребование с заявителя при предоставлении муниципальной услуги платы, не предусмотренной нормативными правовыми актами Российской Федерации, нормативными правовыми актами субъектов Российской Федерации, муниципальными правовыми актами;

7) отказ органа, предоставляющего муниципальную услугу, должностного лица органа, предоставляющего муниципальную услугу, многофункционального центра, работника многофункционального центра в исправлении допущенных ими опечаток и ошибок в выданных в результате предоставления муниципальной услуги документах либо нарушение установленного срока таких исправлений. В указанном случае досудебное (внесудебное) обжалование заявителем решений и действий (бездействия) многофункционального центра, работника многофункционального центра возможно в случае, если на многофункционального центра, решения и действия (бездействие) которого обжалуются, возложена функция по предоставлению соответствующих муниципальных услуг в полном объеме в порядке, определенном частью 1.3 статьи 16 Федерального закона от 27.07.2010 № 210-ФЗ;

8) нарушение срока или порядка выдачи документов по результатам предоставления муниципальной услуги;

9) приостановление предоставления муниципальной услуги, если основания приостановления не предусмотрены федеральными законами и принятыми в соответствии с ними иными нормативными правовыми актами Российской Федерации, законами и принятыми в соответствии с ними иными нормативными правовыми актами Ленинградской области, муниципальными правовыми актами. В указанном случае досудебное (внесудебное) обжалование заявителем решений и действий (бездействия) многофункционального центра, работника многофункционального центра возможно в случае, если на многофункционального центра, решения и действия (бездействие) которого обжалуются, возложена функция по предоставлению соответствующих муниципальных услуг в полном объеме в порядке, определенном частью 1.3 статьи 16 Федерального закона от 27.07.2010 № 210-ФЗ;

10) требование у заявителя при предоставлении муниципальной услуги документов или информации, отсутствие и (или) недостоверность которых не указывались при первоначальном отказе в приеме документов, необходимых для предоставления муниципальной услуги, либо в предоставлении муниципальной, за исключением случаев, предусмотренных пунктом 4 части 1 статьи 7 Федерального закона от 27.07.2010 № 210-ФЗ. В указанном случае досудебное (внесудебное) обжалование заявителем решений и действий (бездействия) многофункционального центра, работника многофункционального центра возможно в случае, если на многофункциональный центр, решения и действия (бездействие) которого обжалуются, возложена функция по предоставлению соответствующих муниципальных услуг в полном объеме в порядке, определенном частью 1.3 статьи 16 Федерального закона от 27.07.2010 № 210-ФЗ.

6.3. Жалоба подается в письменной форме на бумажном носителе, в электронной форме в орган, предоставляющий муниципальную услугу. Жалобы на решения, принятые руководителем органа, предоставляющего муниципальную услугу, подаются в вышестоящий орган (при его наличии) либо в случае его

отсутствия рассматриваются непосредственно руководителем органа, предоставляющего муниципальную услугу.

Жалоба может быть направлена по почте, с использованием информационно-телекоммуникационной сети «Интернет», официального сайта органа, предоставляющего муниципальную услугу, а также может быть принята при личном приеме заявителя.

Жалоба может быть подана заявителем через МФЦ. При поступлении жалобы МФЦ обеспечивает ее передачу в уполномоченный орган в порядке и сроки, которые установлены соглашением о взаимодействии, но не позднее следующего рабочего дня со дня поступления жалобы.

6.4. Основанием для начала процедуры досудебного (внесудебного) обжалования является подача заявителем жалобы, соответствующей требованиям части 5 статьи 11.2 Федерального закона № 210-ФЗ.

При необходимости в подтверждение своих доводов заявитель прилагает к жалобе необходимые документы и материалы, подтверждающие обоснованность жалобы, либо их копии.

В письменной жалобе в обязательном порядке указывается:

- наименование органа, предоставляющего муниципальную услугу, должностного лица органа, предоставляющего муниципальную услугу, либо муниципального служащего, решения и действия (бездействие) которых обжалуются;

- фамилию, имя, отчество (последнее - при наличии), сведения о месте жительства заявителя - физического лица либо наименование, сведения о месте нахождения заявителя - юридического лица, а также номер (номера) контактного телефона, адрес (адреса) электронной почты (при наличии) и почтовый адрес, по которым должен быть направлен ответ заявителю;

- сведения об обжалуемых решениях и действиях (бездействии) органа, предоставляющего муниципальную услугу, должностного лица органа, предоставляющего муниципальную услугу, либо муниципального служащего;

- доводы, на основании которых заявитель не согласен с решением и действием (бездействием) органа, предоставляющего муниципальную услугу, должностного лица органа, предоставляющего муниципальную услугу, либо муниципального служащего. Заявителем могут быть представлены документы (при наличии), подтверждающие доводы заявителя, либо их копии.

6.5. Заявитель имеет право на получение информации и документов, необходимых для составления и обоснования жалобы в случаях, установленных статьей 11.1 Федерального закона № 210-ФЗ, при условии, что это не затрагивает права, свободы и законные интересы других лиц, и если указанная информация и документы не содержат сведения, составляющих государственную или иную охраняемую тайну.

6.6. Жалоба, поступившая в орган, предоставляющий муниципальную услугу, подлежит рассмотрению должностным лицом, наделенным полномочиями по рассмотрению жалоб, в течение пятнадцати рабочих дней со дня ее регистрации, а в случае обжалования отказа органа, предоставляющего муниципальную услугу, должностного лица органа, предоставляющего муниципальную услугу, в приеме документов у заявителя либо в исправлении допущенных опечаток и ошибок или в

случае обжалования нарушения установленного срока таких исправлений - в течение пяти рабочих дней со дня ее регистрации.

6.7. Основания для приостановления рассмотрения жалобы не предусмотрены.

6.8. По результатам рассмотрения жалобы орган, предоставляющий муниципальную услугу, принимает одно из следующих решений:

1) удовлетворяет жалобу, в том числе в форме отмены принятого решения, исправления допущенных органом, предоставляющим муниципальную услугу, опечаток и ошибок в выданных в результате предоставления муниципальной услуги документах, возврата заявителю денежных средств, взимание которых не предусмотрено нормативными правовыми актами Российской Федерации, нормативными правовыми актами субъектов Российской Федерации, муниципальными правовыми актами, а также в иных формах;

2) отказывает в удовлетворении жалобы.

Не позднее дня, следующего за днем принятия решения по результатам рассмотрения жалобы, заявителю в письменной форме и по желанию заявителя в электронной форме направляется мотивированный ответ о результатах рассмотрения жалобы:

– в случае признания жалобы подлежащей удовлетворению в ответе заявителю дается информация о действиях, осуществляемых органом, предоставляющим муниципальную услугу, многофункциональным центром в целях незамедлительного устранения выявленных нарушений при оказании муниципальной услуги, а также приносятся извинения за доставленные неудобства и указывается информация о дальнейших действиях, которые необходимо совершить заявителю в целях получения муниципальной услуги.

– в случае признания жалобы не подлежащей удовлетворению в ответе заявителю даются аргументированные разъяснения о причинах принятого решения, а также информация о порядке обжалования принятого решения.

В случае установления в ходе или по результатам рассмотрения жалобы признаков состава административного правонарушения или преступления должностное лицо, наделенное полномочиями по рассмотрению жалоб, незамедлительно направляет имеющиеся материалы в органы прокуратуры.

## Приложение № 1

к Административному регламенту  
по предоставлению муниципальной услуги  
по предоставлению информации о порядке  
проведения государственной итоговой аттестации  
обучающихся, освоивших образовательные  
программы основного  
общего и среднего общего образования

## Информация о месте нахождения и графике работы Комитета

Место нахождения РФ, Ленинградская область, г. Волхов, пр. Державина, д. 60;

Справочные телефоны Комитета: 8(81363)71576;

Факс: 8(81363)71476;

Адрес электронной почты Комитета: admvr@mail.ru;

## График работы Комитета:

| Дни недели, время работы Комитета    |   |
|--------------------------------------|---|
| Дни недели                           | Время                                     |
| Понедельник, вторник, среда, четверг | с 9.00 до 18.00, перерыв с 13.00 до 13.50 |
| Пятница                              | с 9.00 до 17.00, перерыв с 13.00 до 13.50 |
| Суббота, воскресенье                 | Выходные                                  |

## Часы приема корреспонденции:

| Дни недели, время работы канцелярии Комитета |   |
|--|---|
| Дни недели                                   | Время                                     |
| Понедельник, вторник, среда, четверг         | с 9.00 до 18.00, перерыв с 13.00 до 13.50 |
| Пятница                                      | с 9.00 до 17.00, перерыв с 13.00 до 13.50 |
| Суббота, воскресенье                         | Выходные                                  |

Продолжительность рабочего дня, непосредственно предшествующего нерабочему праздничному дню, уменьшается на один час.

## 2. Информация о месте нахождения и графике работы Отдела.

Место нахождения РФ, Ленинградская область, г. Волхов, пр. Державина, д. 60;

Справочные телефоны Комитета: 8(81363)71576;

Факс: 8(81363)71476;

Адрес электронной почты Комитета: admvr@mail.ru;

## График работы Отдела:

| Дни недели, время работы Отдела      |   |
|--------------------------------------|---|
| Дни недели                           | Время                                     |
| Понедельник, вторник, среда, четверг | с 9.00 до 18.00, перерыв с 13.00 до 13.50 |
| Пятница                              | с 9.00 до 17.00, перерыв с 13.00 до 13.50 |
| Суббота, воскресенье                 | Выходные                                  |

## Приложение № 2

к Административному регламенту  
по предоставлению муниципальной услуги  
по предоставлению информации о порядке  
проведения государственной итоговой аттестации  
обучающихся, освоивших образовательные  
программы основного  
общего и среднего общего образования

Информация о местах нахождения,  
справочных телефонах и адресах электронной почты МФЦ

Телефон единой справочной службы ГБУ ЛО «МФЦ»: 8 (800) 500-00-47 (на территории России звонок бесплатный), адрес электронной почты: info@mfc47.ru.

В режиме работы возможны изменения. Актуальную информацию о местах нахождения, справочных телефонах и режимах работы филиалов МФЦ можно получить на сайте МФЦ Ленинградской области [www.mfc47.ru](http://www.mfc47.ru)

| № п/п   | Наименование МФЦ   | Почтовый адрес   | График работы   | Телефон           |
|---|--|--|---|-------------------|
| <b>Предоставление услуг в Бокситогорском районе Ленинградской области</b> |  |  |   |                   |
| 1   | Филиал ГБУ ЛО «МФЦ» «Тихвинский» - отдел «Бокситогорск»    | 187650, Россия, Ленинградская область, Бокситогорский район, г. Бокситогорск, ул. Заводская, д. 8  | Понедельник - пятница с 9.00 до 18.00. Суббота – с 09.00 до 14.00. Воскресенье - выходной             | 8 (800) 500-00-47 |
|   | Филиал ГБУ ЛО «МФЦ» «Тихвинский» - отдел «Пикалево»        | 187602, Россия, Ленинградская область, Бокситогорский район, г. Пикалево, ул. Заводская, д. 11а  | Понедельник - пятница с 9.00 до 18.00. Суббота – с 09.00 до 14.00. Воскресенье - выходной             | 8 (800) 500-00-47 |
| <b>Предоставление услуг в Волосовском районе Ленинградской области</b>    |  |  |   |                   |
| 2   | Филиал ГБУ ЛО «МФЦ» «Волосовский»                          | 188410, Россия, Ленинградская обл., Волосовский район, г. Волосово, усадьба СХТ, д.1 лит. А  | С 9.00 до 21.00 ежедневно, без перерыва   | 8 (800) 500-00-47 |
| <b>Предоставление услуг в Волховском районе Ленинградской области</b>     |  |  |   |                   |
| 3   | Филиал ГБУ ЛО «МФЦ» «Волховский»                           | 187406, Ленинградская область, г. Волхов, ул. Авиационная, д. 27   | Пн., ср., чт., пт. - с 09.00 до 19.00; Вт. – с 09.00 до 20.00; Сб. – с 09.00 до 18.00; Вс. – выходной | 8 (800) 500-00-47 |
| <b>Предоставление услуг во Всеволожском районе Ленинградской области</b>  |  |  |   |                   |
| 4   | Филиал ГБУ ЛО «МФЦ» «Всеволожский»                         | 188643, Россия, Ленинградская область, Всеволожский район, г. Всеволожск, ул. Пожвинская, д. 4а  | С 9.00 до 21.00 ежедневно, без перерыва   | 8 (800) 500-00-47 |
|   | Филиал ГБУ ЛО «МФЦ» «Всеволожский» - отдел «Новосаратовка» | 188681, Россия, Ленинградская область, Всеволожский район, д. Новосаратовка, д. 8 (52-й километр внутреннего кольца КАД, в здании МРЭО-15, рядом с АЗС Лукойл) | С 9.00 до 21.00 ежедневно, без перерыва   | 8 (800) 500-00-47 |
|   | Филиал ГБУ ЛО «МФЦ» «Всеволожский» - отдел «Сертолово»     | 188650, Россия, Ленинградская область, Всеволожский район, г. Сертолово, ул. Центральная, д. 8, корп. 3  | С 9.00 до 21.00 ежедневно, без перерыва   | 8 (800) 500-00-47 |
|   | Филиал ГБУ ЛО «МФЦ» «Всеволожский» - отдел «Мурино»        | 188662, Россия, Ленинградская область, Всеволожский район, п. Мурино, ул. Вокзальная, д. 19  | С 9.00 до 21.00 ежедневно, без перерыва   | 8 (800) 500-00-47 |

|  |   |  |   |                      |
|--|---|--|---|----------------------|
|  | Филиал ГБУ ЛО «МФЦ»<br>«Всеволожский» - отдел<br>«Кудрово»  | 188689, Россия, Ленинградская область,<br>Всеволожский район, д. Кудрово, 13-ый<br>км автодороги "Кола". Автополе, здание<br>5, 2 этаж | С 9.00 до 21.00<br>ежедневно,<br>без перерыва | 8 (800)<br>500-00-47 |
| <b>Предоставление услуг в Выборгском районе Ленинградской области</b>      |   |  |   |                      |
| 5  | Филиал ГБУ ЛО «МФЦ»<br>«Выборгский»                         | 188800, Россия, Ленинградская область,<br>Выборгский район,<br>г. Выборг, ул. Вокзальная, д. 13  | С 9.00 до 21.00<br>ежедневно,<br>без перерыва | 8 (800)<br>500-00-47 |
|  | Филиал ГБУ ЛО «МФЦ»<br>«Выборгский» - отдел<br>«Рошино»     | 188820, Россия, Ленинградская область,<br>Выборгский район,<br>п. Рошино, ул. Советская, д. 8  | С 9.00 до 21.00<br>ежедневно,<br>без перерыва | 8 (800)<br>500-00-47 |
|  | Филиал ГБУ ЛО «МФЦ»<br>«Выборгский» - отдел<br>«Светогорск» | 188992, Ленинградская область, г.<br>Светогорск, ул. Красноармейская д.3   | С 9.00 до 21.00<br>ежедневно,<br>без перерыва | 8 (800)<br>500-00-47 |
|  | Филиал ГБУ ЛО «МФЦ»<br>«Выборгский» - отдел<br>«Приморск»   | 188910, Россия, Ленинградская область,<br>Выборгский район, г. Приморск, наб.<br>Лебедева, д. 4  | С 9.00 до 21.00<br>ежедневно,<br>без перерыва | 8 (800)<br>500-00-47 |
| <b>Предоставление услуг в Гатчинском районе Ленинградской области</b>      |   |  |   |                      |
| 6  | Филиал ГБУ ЛО «МФЦ»<br>«Гатчинский»                         | 188300, Россия, Ленинградская область,<br>Гатчинский район,<br>г. Гатчина, Пушкинское шоссе, д. 15 А                                   | С 9.00 до 21.00<br>ежедневно,<br>без перерыва | 8 (800)<br>500-00-47 |
|  | Филиал ГБУ ЛО «МФЦ»<br>«Гатчинский» - отдел<br>«Аэродром»   | 188309, Россия, Ленинградская область,<br>Гатчинский район, г. Гатчина, ул.<br>Слепнева, д. 13, корп. 1                                | С 9.00 до 21.00<br>ежедневно,<br>без перерыва | 8 (800)<br>500-00-47 |
|  | Филиал ГБУ ЛО «МФЦ»<br>«Гатчинский» - отдел<br>«Сиверский»  | 188330, Россия, Ленинградская область,<br>Гатчинский район, пгт. Сиверский, ул. 123<br>Дивизии, д. 8                                   | С 9.00 до 21.00<br>ежедневно,<br>без перерыва | 8 (800)<br>500-00-47 |
|  | Филиал ГБУ ЛО «МФЦ»<br>«Гатчинский» - отдел<br>«Коммунар»   | 188330, Россия, Ленинградская область,<br>Гатчинский район, г. Коммунар,<br>Ленинградское шоссе, д. 10                                 | С 9.00 до 21.00<br>ежедневно,<br>без перерыва | 8 (800)<br>500-00-47 |
| <b>Предоставление услуг в Кингисеппском районе Ленинградской области</b>   |   |  |   |                      |
| 7  | Филиал ГБУ ЛО «МФЦ»<br>«Кингисеппский»                      | 188480, Россия, Ленинградская область,<br>Кингисеппский район, г. Кингисепп,<br>ул. Карла Маркса, д. 43                                | С 9.00 до 21.00<br>ежедневно,<br>без перерыва | 8 (800)<br>500-00-47 |
| <b>Предоставление услуг в Киришском районе Ленинградской области</b>       |   |  |   |                      |
| 8  | Филиал ГБУ ЛО «МФЦ»<br>«Киришский»                          | 187110, Россия, Ленинградская область,<br>Киришский район, г. Кириши, ул.<br>Строителей, д. 2  | С 9.00 до 21.00<br>ежедневно,<br>без перерыва | 8 (800)<br>500-00-47 |
| <b>Предоставление услуг в Кировском районе Ленинградской области</b>       |   |  |   |                      |
| 9  | Филиал ГБУ ЛО «МФЦ»<br>«Кировский»                          | 187342, Россия, Ленинградская область,<br>г. Кировск, ул. Набережная 29А   | С 9.00 до 21.00<br>ежедневно,<br>без перерыва | 8 (800)<br>500-00-47 |
|  | Филиал ГБУ ЛО «МФЦ»<br>«Кировский» - отдел<br>«Отрадное»    | 187330, Ленинградская область,<br>Кировский район, г. Отрадное,<br>Ленинградское шоссе, д. 6Б  | С 9.00 до 21.00<br>ежедневно,<br>без перерыва | 8 (800)<br>500-00-47 |
| <b>Предоставление услуг в Лодейнопольском районе Ленинградской области</b> |   |  |   |                      |
| 10   | Филиал ГБУ ЛО «МФЦ»<br>«Лодейнопольский»                    | 187700, Россия,<br>Ленинградская область,<br>Лодейнопольский район, г. Лодейное<br>Поле, ул. Республиканская, д. 51                    | С 9.00 до 21.00<br>ежедневно,<br>без перерыва | 8 (800)<br>500-00-47 |
| <b>Предоставление услуг в Ломоносовском районе Ленинградской области</b>   |   |  |   |                      |
| 11   | Филиал ГБУ ЛО «МФЦ»<br>«Ломоносовский»                      | 188412, г. Санкт-Петербург, г.<br>Ломоносов, Дворцовый проспект, д. 57/11  | С 9.00 до 21.00<br>ежедневно,<br>без перерыва | 8 (800)<br>500-00-47 |

| <b>Предоставление услуг в Лужском районе Ленинградской области</b>      |   |   |   |                      |
|---|---|---|---|----------------------|
| 12  | Филиал ГБУ ЛО «МФЦ»<br>«Лужский»                                  | 188230, Россия, Ленинградская область,<br>Лужский район, г. Луга, ул. Миккели, д. 7,<br>корп. 1   | С 9.00 до 21.00<br>ежедневно,<br>без перерыва   | 8 (800)<br>500-00-47 |
| <b>Предоставление услуг в Подпорожском районе Ленинградской области</b> |   |   |   |                      |
| 13  | Филиал ГБУ ЛО «МФЦ»<br>«Лодейнопольский»-<br>отдел «Подпорожье»   | 187782, Ленинградская область, г.<br>Подпорожье, ул. Октябрат д.3   | Понедельник - суббота<br>с 9.00 до 20.00.<br>Воскресенье - выходной   | 8 (800)<br>500-00-47 |
| <b>Предоставление услуг в Приозерском районе Ленинградской области</b>  |   |   |   |                      |
| 14  | Филиал ГБУ ЛО «МФЦ»<br>«Приозерск» - отдел<br>«Сосново»           | 188731, Россия,<br>Ленинградская область, Приозерский<br>район, пос. Сосново, ул. Механизаторов,<br>д.11  | С 9.00 до 21.00<br>ежедневно,<br>без перерыва   | 8 (800)<br>500-00-47 |
|   | Филиал ГБУ ЛО «МФЦ»<br>«Приозерск»                                | 188761, Россия, Ленинградская область,<br>Приозерский район., г. Приозерск, ул.<br>Калинина, д. 51 (офис 228)   | С 9.00 до 21.00<br>ежедневно,<br>без перерыва   | 8 (800)<br>500-00-47 |
| <b>Предоставление услуг в Сланцевском районе Ленинградской области</b>  |   |   |   |                      |
| 15  | Филиал ГБУ ЛО «МФЦ»<br>«Сланцевский»                              | 188565, Россия, Ленинградская область,<br>г. Сланцы, ул. Кирова, д. 16А   | С 9.00 до 21.00<br>ежедневно,<br>без перерыва   | 8 (800)<br>500-00-47 |
| <b>Предоставление услуг в г. Сосновый Бор Ленинградской области</b>     |   |   |   |                      |
| 16  | Филиал ГБУ ЛО «МФЦ»<br>«Сосновоборский»                           | 188540, Россия, Ленинградская область,<br>г. Сосновый Бор, ул. Мира, д.1  | С 9.00 до 21.00<br>ежедневно,<br>без перерыва   | 8 (800)<br>500-00-47 |
| <b>Предоставление услуг в Тихвинском районе Ленинградской области</b>   |   |   |   |                      |
| 17  | Филиал ГБУ ЛО «МФЦ»<br>«Тихвинский»                               | 187553, Россия, Ленинградская область,<br>Тихвинский район,<br>г. Тихвин, 1-й микрорайон, д.2   | С 9.00 до 21.00<br>ежедневно,<br>без перерыва   | 8 (800)<br>500-00-47 |
| <b>Предоставление услуг в Тосненском районе Ленинградской области</b>   |   |   |   |                      |
| 18  | Филиал ГБУ ЛО «МФЦ»<br>«Тосненский»                               | 187000, Россия, Ленинградская область,<br>Тосненский район,<br>г. Тосно, ул. Советская, д. 9В   | С 9.00 до 21.00<br>ежедневно,<br>без перерыва   | 8 (800)<br>500-00-47 |
|   | Филиал ГБУ ЛО «МФЦ»<br>«Тосненский» - отдел<br>«Тельмановский»    | 187032, Россия, Ленинградская область,<br>Тосненский район, пос. Тельмана, д. 2-Б   | С 9.00 до 21.00<br>ежедневно,<br>без перерыва   | 8 (800)<br>500-00-47 |
|   | Филиал ГБУ ЛО «МФЦ»<br>«Тосненский» - отдел<br>«Никольское»       | 187026, Россия, Ленинградская область,<br>Тосненский район, г. Никольское, ул.<br>Комсомольская, 18   | С 9.00 до 21.00<br>ежедневно,<br>без перерыва   | 8 (800)<br>500-00-47 |
| <b>Уполномоченный МФЦ на территории Ленинградской области</b>           |   |   |   |                      |
| 19  | ГБУ ЛО «МФЦ»<br>(обслуживание<br>заявителей не<br>осуществляется) | <i>Юридический адрес:</i><br>188641, Ленинградская область,<br>Всеволожский район,<br>дер. Новосаратовка, д.8<br><i>Почтовый адрес:</i><br>191311, г. Санкт-Петербург,<br>ул. Смольного, д. 3, лит. А<br><i>Фактический адрес:</i><br>191024, г. Санкт-Петербург,<br>пр. Бакунина, д. 5, лит. А | пн-чт –<br>с 9.00 до 18.00,<br>пт. –<br>с 9.00 до 17.00,<br>перерыв с<br>13.00 до 13.48,<br>выходные дни -<br>сб, вс. | 8 (800)<br>500-00-47 |

Приложение № 3  
к Административному регламенту  
по предоставлению муниципальной услуги  
по предоставлению информации о порядке  
проведения государственной итоговой аттестации  
обучающихся, освоивших образовательные  
программы основного  
общего и среднего общего образования

Форма запроса

В \_\_\_\_\_  
\_\_\_\_\_  
\_\_\_\_\_

*(Наименование органа местного самоуправления,  
осуществляющего управление в сфере образования)*

от Ф.И.О. \_\_\_\_\_

Почтовый индекс: \_\_\_\_\_

Почтовый адрес: \_\_\_\_\_

Номер контактного телефона: \_\_\_\_\_

Адрес электронной почты: \_\_\_\_\_

Категория заявителя: обучающийся лично,  
законный представитель обучающегося; иные

\_\_\_\_\_ (необходимое подчеркнуть)

Прошу предоставить информацию

\_\_\_\_\_  
\_\_\_\_\_  
\_\_\_\_\_  
\_\_\_\_\_

Число \_\_\_\_\_

Подпись \_\_\_\_\_ (в случае личного обращения или  
обращения с использованием почтовой связи).

Результат рассмотрения заявления прошу:

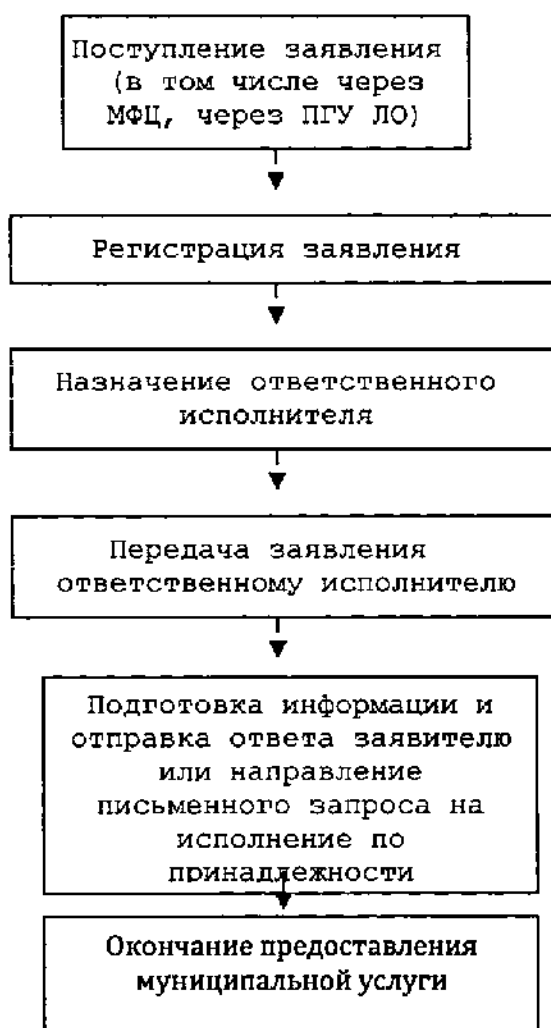
- |                          |                                   |
|--------------------------|-----------------------------------|
| <input type="checkbox"/> | Выдать на руки                    |
| <input type="checkbox"/> | Направить по почте                |
| <input type="checkbox"/> | Направить по электронной почте    |
| <input type="checkbox"/> | Личная явка в МФЦ                 |
| <input type="checkbox"/> | Направить в личный кабинет ПГУ ЛО |



## Приложение № 4

к Административному регламенту  
по предоставлению муниципальной услуги  
по предоставлению информации о порядке  
проведения государственной итоговой аттестации  
обучающихся, освоивших образовательные  
программы основного  
общего и среднего общего образования

**Образец блок-схемы  
(предоставления услуги в органе власти, в том числе при обращении в МФЦ,  
через ПГУ ЛО)**



**Приложение № 5**  
к Административному регламенту  
по предоставлению  
муниципальной услуги

по \_\_\_\_\_  
(наименование услуги)

В \_\_\_\_\_  
(наименование органа, предоставляющего  
муниципальную услугу)

\_\_\_\_\_ (должностное лицо органа, предоставляющего  
муниципальную услугу, решение и действие  
(бездействие) которого обжалуется)

От \_\_\_\_\_  
(ФИО заявителя)

Адрес проживания \_\_\_\_\_

Телефон \_\_\_\_\_

Адрес эл/почты \_\_\_\_\_

### ЖАЛОБА

\_\_\_\_\_

\_\_\_\_\_

\_\_\_\_\_

\_\_\_\_\_

\_\_\_\_\_

\_\_\_\_\_

\_\_\_\_\_

\_\_\_\_\_

(указать причину жалобы, дату и т.д.)

В подтверждение вышеизложенного прилагаю следующие документы:

1. \_\_\_\_\_
2. \_\_\_\_\_
3. \_\_\_\_\_

\_\_\_\_\_ (дата) \_\_\_\_\_ (подпись)

Жалобу принял:

Дата \_\_\_\_\_ вх. № \_\_\_\_\_

Специалист ( \_\_\_\_\_ ) \_\_\_\_\_  
(ФИО) подпись