

**Комитет общего и профессионального образования
Ленинградской области
ГАОУ ДПО «Ленинградский областной институт развития
образования»
Центр оценки качества и инновационного развития образования**

ОТЧЕТ

**о результатах мониторинга трудоустройства
выпускников 9 и 11-х классов общеобразовательных организаций
Ленинградской области**

(декабрь 2019 г.)

**Исполнители:
методист ЦОКИРО
д.т.н., профессор Кивалов А.Н.**

Санкт-Петербург – 2019

1. Цель и задачи мониторингового исследования

Цель исследований: оценить результативность деятельности образовательных учреждений по организации трудоустройства выпускников 9 и 11-х классов общеобразовательных организаций Ленинградской области в 2018/2019 учебном году, провести сравнительную оценку среди муниципальных районов, а также сравнить с результатами мониторинговых исследований в предыдущие годы.

Объект исследования: образовательный процесс в общеобразовательных организациях Ленинградской области.

Предмет исследования: состояние по трудоустройству выпускников 9 и 11-х классов общеобразовательных организаций Ленинградской области.

Задачи исследований:

1. Оценка состояния по трудоустройству выпускников 9 и 11-х классов общеобразовательных организаций Ленинградской области.
2. Проведение сравнительной оценки результатов мониторингового исследования среди муниципальных районов, а также сравнение с результатами исследований в предыдущие учебные годы.

2. Основания для проведения мониторингового исследования

Организация и проведение мониторингового исследования осуществлялись в соответствии со следующими основными нормативными документами:

1. Государственное задание ГАОУ ДПО ЛОИРО на 2019 год.
2. Приказ ректора ЛОИРО «О порядке подготовки и проведения мониторинговых исследований».
3. Письмо комитета общего и профессионального образования Ленинградской области от 03.12.2019 года №19-25535/2019 о ежегодном мониторинге организации профильного обучения, допрофессиональной и

профессиональной подготовки и трудоустройства выпускников 9 и 11-х классов общеобразовательных организаций Ленинградской области.

4. Программа проведения мониторингового исследования.

3. Организация и проведение мониторингового исследования

Данные трудоустройства выпускников 9 и 11-х классов дневных общеобразовательных организаций формировались путем самостоятельной оценки образовательными организациями соответствующих показателей и представления их значений в отдел общего и дополнительного образования комитета общего и профессионального образования Ленинградской области и в ГАОУ ДПО ЛОИРО в табличной форме.

Реализация мероприятий по организации и проведению мониторингового исследования осуществлялась в соответствии с календарным планом программы исследований.

В проведении мониторингового исследования приняли участие:

Комитет общего и профессионального образования Ленинградской области;

Центр оценки качества и инновационного развития образования ГАОУ ДПО «Ленинградский областной институт развития образования»;

муниципальные органы управления образованием Ленинградской области;

общеобразовательные организации Ленинградской области.

4. Содержание и результаты мониторингового исследования

В мониторинговом исследовании приняли участие органы управления образованием 18 муниципальных районов Ленинградской области. Основные результаты *трудоустройства выпускников 9 и 11 классов общеобразовательных организациях* в 2018-2019 учебном году были представлены органами управления образованием *по установленным формам (таблицы 8, 9, 10 форм мониторинга)*.

Продолжение обучения по профилю выпускников школ является одним из *показателей эффективности профильного обучения*. Соотношение численности выпускников 11-х классов общеобразовательных организаций, обучавшихся по профилям в школе, и поступивших на обучение в образовательные организации профессионального образования по специальностям данных профилей представлено в таблице 1.

Таблица 1

Результаты

трудоустройства выпускников 11-х классов общеобразовательных организаций Ленинградской области 2018-2019 учебного года.

Соотнесение численности выпускников 11-х классов общеобразовательных организаций, обучавшихся по профилям в школе, и поступивших на обучение в образовательные организации профессионального образования по специальностям данных профилей

№ п/п	Муниципальное образование	Технологический, из них:								Физико-математический		Физико-химический		Биолого-географический		Социально-экономический		Социально-гуманитарный		Филологический		Художественно-эстетический		Оборонно-спортивный		Другие ***	
		Информационно-технологический		Агро-технологический		Индустриально-технологический		Другой технологический (указать)																			
		*	**	*	**	*	**	*	**	*	**	*	**	*	**	*	**	*	**	*	**	*	**	*	**	*	**
1.	Бокситогорский	0	0	0	0	0	0	0	0	10	6	0	0	0	0	73	42	25	11	0	0	0	0	0	0	46	43
2.	Волосовский	0	2	0	1	0	3	0	1							58	23	0	2			0	1	0	1	12	4
3.	Волховский	26	24	0	0	0	0	9	9	26	23	0	0	0	0	74	63	20	8	15	3	0	0	0	0	96	79
4.	Всеволожский	47	70	0	6	39	48	40	21	153	85	27	36	27	21	119	74	388	207	34	29	18	0	0	15	34	36
5.	Выборгский	12	8	0	0	0	0	12	4	27	22	0	0	0	0	107	64	167	79	12	6	0	0	0	0	237	179
6.	Гатчинский							12			118		40		18												
7.	Кингисеппский																										
8.	Киришский	39	22	0	1	0	25	26	4	37	33	13	12	0	6	78	27	30	29	0	7	0	6	0	9	48	61
9.	Кировский	20	11		2		2		1	22	16					55	18	24	25	8	4		3		1		
10.	Лодейнопольский	5	5							21	18					17	5									34	27
11.	Ломоносовский	28	13	0	0	0	0	0	0	30	18	12	2	12	2	33	15	20	16	10	1	0	0	0	0	0	0
12.	Лужский	0	0	0	0	0	0	11	11	4	17	0	0	0	1	55	22	28	43	0	0	0	0	0	0	55	57
13.	Подпорожский	0	0	0	0	0	0	0	0	3	3	0	0	0	0	4	4	19	14	0	0	0	0	0	0	44	26
14.	Приозерский	3	12	0	2	0	7	0	3	38	21	19	11	3	5	47	21	44	26	0	1	0	7	0	4	7	9
15.	Сланцевский		3		2		16		1	22	1					33	18		1				1		5	44	32
16.	Сосновый Бор	0	12	0	0	0	21	56	55	15	14	0	1	0	2	62	63	0	11	0	4	0	7	0	7	97	78
17.	Тихвинский	12	19	0	0	12	20	0	0	26	24	0	0	0	3	62	37	37	30	11	10	0	8	0	7	69	55
18.	Тосненский	39	30	0	8	0	12	11	15	27	15	0	5	16	4	4	25	22	26	13	5	19	12	13	18	106	68
	Ленинградская область	231	231	0	22	51	154	165	137	461	434	71	107	58	62	881	521	824	528	103	70	37	45	13	67	929	754

В таблице 1 число выпускников средних школ, обучавшихся по данному профилю, обозначено символом - *, а число выпускников средних школ, поступивших на дальнейшее обучение по данному профилю - **.

По данным исследований **доля выпускников 11 классов, поступивших** в учреждения профессионального образования **по профилю обучения** на старшей ступени общего образования (от общей численности выпускников 11 классов, обучавшихся в классах с профильным изучением предметов) в целом по Ленинградской области, **составила 81,9%** (в 2018 г. доля поступивших по профилю обучения составила 86,8%, в 2017 г. - 66,5%, в 2016 г. - 76,4%).

Сравнительные данные о выпускниках 11-х классов, обучавшихся по профилям в школе и поступивших на обучение в профильные образовательные организации, представлены в таблице 2.

Таблица 2

Численность /доля выпускников 11-х классов общеобразовательных организаций, обучавшихся по профилям в школе и поступивших на обучение в образовательные организации профессионального образования по специальностям данных профилей

Профили обучения	Число выпускников в средних школах, обучавшихся по данному профилю	Число выпускников в средних школах, поступивших на дальнейшее обучение по данному профилю	Доля выпускников в средних школах, поступивших на дальнейшее обучение по данному профилю, %	Доля выпускников в средних школах, поступивших на дальнейшее обучение по данному профилю, %	Доля выпускников в средних школах, поступивших на дальнейшее обучение по данному профилю, %	Доля выпускников в средних школах, поступивших на дальнейшее обучение по данному профилю, %
	2018-2019 учебного года			2017-2018 учебного года	2016-2017 учебного года	2015-2016 учебного года
Технологический	447	544	100*	100*	100*	100*
Физико-математический	461	434	94,1	78,2	54,8	73,2
Физико-химический	71	107	100*	85,8	66,9	81,3
Биолого-географический	58	62	100*	100*	98,8	81,8
Социально-экономический	881	521	59,1	69,3	53,7	66,7
Социально-гуманитарный	824	528	64,1	69,6	59,7	66,2
Филологический	103	70	68,0	100*	51,2	67,1
Художественно-эстетический	37	45	100*	100*	100*	100*
Оборонно-спортивный	13	67	100*	100*	100*	100*
Другие	929	754	81,2	71,6	69,9	81,8
Всего	3824	3132	81,9	86,8	66,5	76,4

* - число выпускников средних школ, поступивших на дальнейшее обучение по данному профилю превышает число обучавшихся по данному профилю за счет включения в их число обучавшихся по другим профилям

Результаты *трудоустройства выпускников 11-х классов* общеобразовательных организаций Ленинградской области 2018-2019 учебного года представлены в таблице 3.

**Результаты
трудоустройства выпускников 11-х классов общеобразовательных организаций Ленинградской области 2018-2019 учебного года**

№ п/п	Муниципальное образование	Всего выпускников 11-х классов	Поступили в образовательные организации																	
			ВПО								СПО				по программе НПО					
			Всего (число/%)		ЛО (число/%)		СПб (число/%)		Другой регион (число/%)		Всего (число/%)		ЛО	СПб	Другой регион	Всего (число/%)		ЛО	СПб	Другой регион
1.	Бокситогорский	154	93	60,4	12	12,9	69	74,2	12	12,9	50	32,5	24	23	3		0,0	0		0
2.	Волосовский	98	52	53,1	11	21,2	39	75,0	2	3,8	36	36,7	10	26		1	1,0		1	
3.	Волховский	288	193	67,0	16	8,3	157	81,3	20	10,4	83	28,8	34	42	7		0,0			
4.	Всеволожский	903	686	76,0	9	1,3	633	92,3	44	6,4	171	18,9	16	143	12	1	0,1		1	
5.	Выборгский	574	429	74,7	57	13,3	346	80,7	26	6,1	87	15,2	31	53	3		0,0			
6.	Гатчинский	614	404	65,8	51	12,6	340	84,2	13	3,2	132	21,5	21	108	3		0,0			
7.	Кингисеппский	254	177	69,7	13	7,3	150	84,7	14	7,9	56	22,0	23	27	6		0,0			
8.	Киришский	299	173	57,9	1	0,6	138	79,8	34	19,7	85	28,4	29	50	6	8	2,7	1	4	3
9.	Кировский	244	165	67,6		0,0	162	98,2	3	1,8	69	28,3	9	60	0	4	1,6			
10.	Лодейнопольский	80	45	56,3	1	2,2	27	60,0	17	37,8	32	40,0	6	19	7		0,0			
11.	Ломоносовский	152	90	59,2	12	13,3	78	86,7		0,0	40	26,3		40		22	14,5		22	
12.	Лужский	166	110	66,3	9	8,2	86	78,2	15	13,6	40	24,1	10	27	3		0,0			
13.	Подпорожский	96	66	68,8	9	13,6	48	72,7	9	13,6	24	25,0	10	10	4	5	5,2	1	4	
14.	Приозерский	165	111	67,3	9	8,1	97	87,4	5	4,5	49	29,7	13	36	1		0,0			
15.	Сланцевский	99	63	63,6	4	6,3	48	76,2	11	17,5	27	27,3	9	15	3		0,0			
16.	Сосновый Бор	280	211	75,4	13	6,2	183	86,7	15	7,1	48	17,1	6	37	5	1	0,4		0	1
17.	Тихвинский	230	172	74,8	22	12,8	128	74,4	22	12,8	46	20,0	15	28	3		0,0			
18.	Тосненский	266	178	66,9	5	2,8	164	92,1	10	5,6	58	21,8	3	55			0,0			
	ВСЕГО	4962	3418	68,9	254	7,4	2893	84,6	272	8,0	1133	22,8	269	799	66	42	0,8	2	32	4

Таблица 3 (продолжение)

**Результаты
трудоустройства выпускников 11-х классов общеобразовательных организаций Ленинградской области 2018-2019 учебного года**

№ п/п	Муниципальное образование	Трудоустроены				Не трудоустроены	Российская армия	Другое*
		Всего (число/%)		ЛО	СПб			
1.	Бокситогорский	6	3,9	6			4	1
2.	Волосовский	8	8,2	4	4			1
3.	Волховский	6	2,1	5	1		4	1
4.	Всеволожский	24	2,7	2	22		1	18
5.	Выборгский	34	5,9	29	5		5	12
6.	Гатчинский	29	4,7	21	7	1	5	6
7.	Кингисеппский	12	4,7	12			1	8
8.	Киришский	23	7,7	22	1		4	4
9.	Кировский	4	1,6	2	2		2	
10.	Лодейнопольский	1	1,3	1			1	1
11.	Ломоносовский		0,0					
12.	Лужский	10	6,0	9	1		3	1
13.	Подпорожский	1	1,0	1				
14.	Приозерский	3	1,8	3			2	
15.	Сланцевский	7	7,1	6	1		1	1
16.	Сосновый Бор	12	4,3	10	2		2	6
17.	Тихвинский	8	3,5	5	3		1	3
18.	Тосненский	17	6,4	8	9		8	1
ВСЕГО		205	4,1	146	58	1	39	66

Данные *сравнительной оценки* основных *результатов трудоустройства* выпускников 11-х классов общеобразовательных организаций Ленинградской области с 2014 г. по 2018-2019 учебный год представлены в таблице 4.

Таблица 4

Данные сравнительной оценки основных результатов трудоустройства выпускников 11-х классов общеобразовательных организаций Ленинградской области с 2014 г. по 2018-2019 учебный год

№ п/п	Учебные годы	Поступили в образовательные организации						Трудоустроены, %	Не трудоустроены, %	Призваны ВС РФ, %	Другое, %
		ВПО				СПО	ПО				
		всего, %	в т.ч., ЛО, %	в т.ч., СПб, %	в т.ч., др. рег., %	всего, %	всего, %				
1.	2013-2014	74,7	11,0	60,9	3,3	18,1	0,4	4,5	*	*	*
2.	2014-2015	70,4	6,8	60,9	2,7	21,9	0,2	4,7	*	*	*
3.	2015-2016	66,4	10,0	85,5	4,6	24,8	0,7	5,2	0,6	1,8	0,4
4.	2016-2017	67,4	8,1	87,5	4,8	24,9	0,5	4,8	0,5	1,5	0,3
5.	2017-2018	67,1	9,6	84,8	5,6	23,7	0,8	6,0	0,7	1,5	0,2
6.	2018-2019	68,9	7,4	84,6	8,0	22,8	0,8	4,1	0,8	1,3	1,2

В виде диаграмм результаты сравнительного анализа трудоустройства выпускников 11-х классов общеобразовательных организаций Ленинградской области 2018-2019 учебного года представлены на рисунке 1 и рисунке 2.

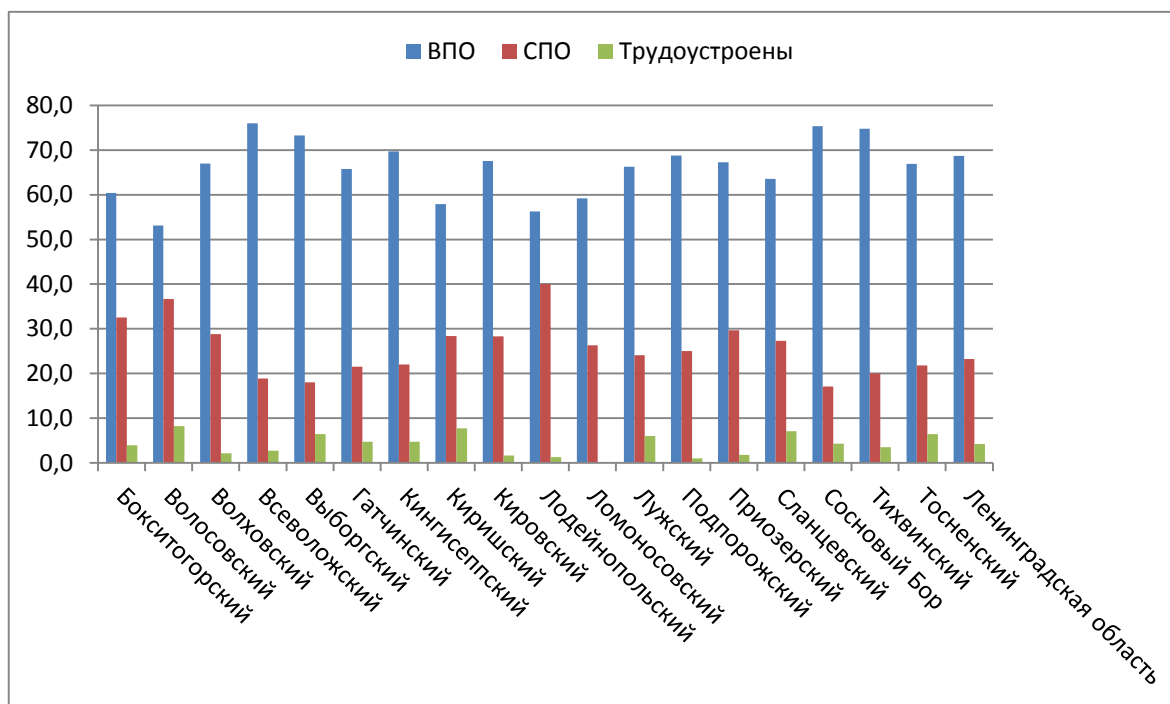


Рисунок 1 – Результаты трудоустройства выпускников 11-х классов общеобразовательных организаций, %

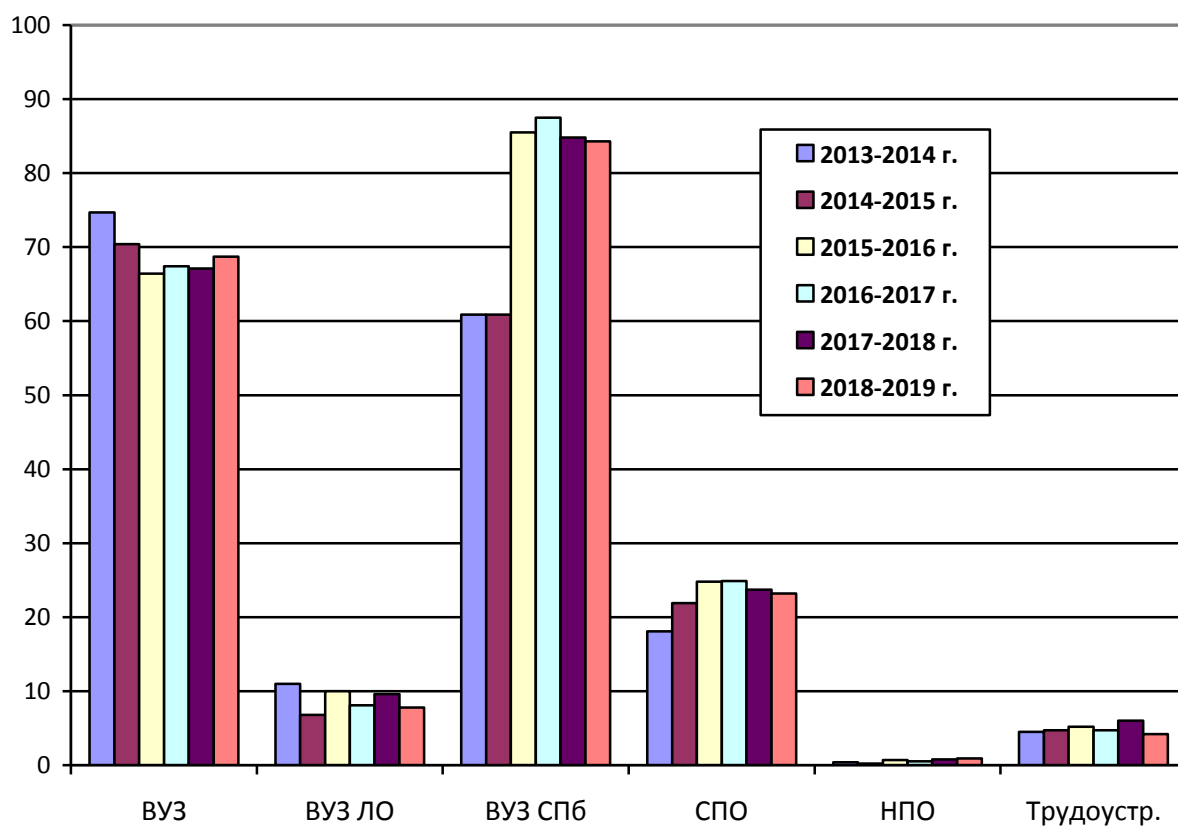


Рисунок 2 - Результаты трудоустройства выпускников 11-х классов общеобразовательных организаций с 2013-2014 по 2018-2019 учебный год, %

Результаты *трудоустройства выпускников 9-х классов* общеобразовательных организаций Ленинградской области 2018-2019 учебного года представлены в таблице 5.

Таблица 5

Основные результаты трудоустройства выпускников 9-х классов общеобразовательных организаций Ленинградской области 2018-2019 учебного года

№ п/п	Муниципальное образование	Всего выпускников в 9-х классах	Поступили на дальнейшее обучение						Трудоустроены, число	Не трудоустроены, число	Другое, число
			в 10-е классы (число/%)		по программам СПО (число/%)		по программам ПО (число/%)				
1	Бокситогорский	440	157	35,7	254	57,7	16	3,6	4	3	6
2	Волосовский	399	108	27,1	229	57,4	58	14,5	2	2	
3	Волховский	748	305	40,8	333	44,5	87	11,6	17	5	1
4	Всеволожский	2644	1470	55,6	1043	39,4	73	2,8	21	3	34
5	Выборгский	1620	628	38,8	944	58,3	13	0,8	1	7	27
6	Гатчинский	1614	692	42,9	880	54,5		0,0	26	16	
7	Кингисеппский	745	318	42,7	407	54,6	7	0,9	1	9	3
8	Киришский	658	316	48,0	317	48,2	20	3,0	2	2	1
9	Кировский	794	287	36,1	480	60,5	15	1,9	6	2	4
10	Лодейнопольский	264	112	42,4	142	53,8	10	3,8	2	1	1
11	Ломоносовский	392	182	46,4	110	28,1	100	25,5		0	
12	Лужский	514	193	37,5	293	57,0	15	2,9	7	4	2
13	Подпорожский	252	106	42,1	135	53,6	6	2,4	2	2	1
14	Приозерский	503	187	37,2	225	44,7	68	13,5	11	3	9
15	Сланцевский	318	105	33,0	154	48,4	47	14,8		1	11
16	Сосновый Бор	557	321	57,6	221	39,7	7	1,3	1	1	6
17	Тихвинский	703	277	39,4	364	51,8	44	6,3	4	9	5
18	Тосненский	946	340	35,9	503	53,2	55	5,8	8	6	34
Ленинградская область		14111	6104	43,3	7034	49,8	641	4,5	115	76	145

Основные результаты *сравнительной оценки трудоустройства выпускников 9-х классов* общеобразовательных организаций

Ленинградской области за 2017-2018, 2016-2017 и 2015-2016 учебные годы представлены в таблице 6.

Таблица 6

Основные результаты трудоустройства выпускников 9-х классов общеобразовательных организаций Ленинградской области

	2018-2019 учебный год	2017-2018 учебный год	2016-2017 учебный год	2015-2016 учебный год
Поступили на дальнейшее обучение в 10-е классы, %	43,3	43,6	44,9	44,2
Поступили на дальнейшее обучение по программам СПО, %	49,8	49,7	46,9	46,6
Поступили на дальнейшее обучение по программам НПО, %	4,5	4,6	6,4	6,1
Трудоустроены на предприятия, в организации, %	0,8	0,6	0,6	0,6
Не трудоустроены, %	0,5	0,5	0,5	0,5
Другое, %	1,0	1,0	0,7	0,6

Полные таблицы с результатами мониторинга трудоустройства выпускников 9 и 11-х классов общеобразовательных организаций Ленинградской области находятся в Центре оценки качества и инновационного развития образования ГАОУ ДПО «Ленинградский областной институт развития образования».

Заключение

Введение в старших классах средней школы профильного обучения является одним из важнейших направлений обновления школьного образования. Полученные данные мониторингового исследования свидетельствуют в основном о положительных изменениях и тенденциях в образовательной системе и подтверждают эффективность введения ФГОС

ООО в части реализации профильного обучения в общеобразовательных организациях Ленинградской области.

Анализ данных, полученных по итогам мониторинга, позволяет оценить состояние и организацию профильного обучения и профессионального образования в Ленинградской области, наметить пути повышения эффективности профилизации образования.

Одними из возможных направлений дальнейшего развития профильного обучения и профессионального образования в области могли бы быть:

активное введение в образовательный процесс индивидуальных учебных планов с целью рационального выбора будущей профессиональной деятельности;

более масштабное внедрение современных проектных образовательных технологий;

развитие сетевого взаимодействия учреждений общего, профессионального и дополнительного образования;

совершенствование муниципальных и региональной сети дистанционного обучения и повышение доступности к ним обучающихся;

совершенствование финансово-экономических моделей организации профильного обучения, системы моральной и материальной мотивации педагогов.

Результаты данных мониторингового исследования могут быть использованы общеобразовательными организациями, региональным и муниципальными органами управления образованием для анализа текущего состояния и эффективности реализации профильного обучения и профессионального образования в школе, формирования программ и планов сопровождения инновационной деятельности по внедрению ФГОС в старшей школе с целью модернизации системы образования в Ленинградской области.