

**Комитет общего и профессионального образования
Ленинградской области
ГАОУ ДПО «Ленинградский областной институт развития
образования»
Центр оценки качества и инновационного развития образования**

ОТЧЕТ

**о результатах мониторинга организации профильного обучения,
допрофессиональной и профессиональной подготовки в
общеобразовательных организациях Ленинградской области**

(декабрь 2019 г.)

**Исполнители:
методист ЦОКИРО
д.т.н., профессор Кивалов А.Н.**

Санкт-Петербург – 2019

Оглавление

Введение.....	3
1 Цель и задачи мониторингового исследования	4
2 Основания для проведения мониторингового исследования.....	4
3 Организация и проведение мониторингового исследования	5
4 Содержание и результаты мониторингового исследования.....	6
4.1 Характеристика объектов мониторингового исследования.....	6
4.2 Общие показатели охвата обучающихся программами профильного обучения в общеобразовательных учреждениях.....	13
4.3 Распространенность моделей профильного обучения в общеобразовательных учреждениях.....	17
4.4 Распространенность различных профилей профильного обучения в общеобразовательных учреждениях.....	23
5.4 Результаты анализа по организации допрофессиональной подготовки и профессионального обучения в общеобразовательных организациях в 2018-2019 учебном году	29
Заключение	32

Введение

В соответствии с Государственной программой Российской Федерации «Развитие образования на 2013-2020 годы» социализация и самореализация молодежи является одной из важных задач российского образования. Важность и приоритетность задачи социализации обучающихся российской школы определяется требованиями закона «Об образовании в РФ» №273-ФЗ, внедряемых ФГОС, закона «Об образовании в Ленинградской области» (с изменениями на 6 мая 2016 года).

Необходимым условием создания эффективной системы социализации обучающихся выступает профилизация общего образования, которая, в свою очередь, определена как важная составляющая модернизации образования.

Популяризация профессий, востребованных сегодня на рынке труда Ленинградской области, невозможна без профильного обучения. Профильное обучение на старшей ступени общего образования, допрофессиональная подготовка и профессиональное обучение решают главную задачу в создании системы специализированной подготовки в старших классах общеобразовательной школы, ориентированной на индивидуализацию обучения и социализацию обучающихся с учетом реальных потребностей рынка труда. Все это значительно расширяет возможности социализации учащихся, способствует обеспечению преемственности между общим и профессиональным образованием, развивает способности будущего выпускника к самостоятельному действию по трудоустройству или выбору собственного образовательного маршрута.

Мониторинговые исследования по организации профильного обучения, допрофессиональной и профессиональной подготовки в дневных общеобразовательных организациях Ленинградской области представляют собой важный инструмент оценки степени и особенностей профилизации образовательного процесса, обобщения опыта и выработки рекомендаций

по ее улучшению, определения уровня эффективности реализации ФГОС в части реализации профильного обучения.

1. Цель и задачи мониторингового исследования

Цель исследований: оценить результативность деятельности образовательных учреждений по организации профильного обучения, допрофессиональной и профессиональной подготовке в дневных общеобразовательных организациях Ленинградской области в 2018/2019 учебном году и на начало 2019/2020 учебного года, провести сравнительную оценку среди муниципальных районов, а также сравнить с результатами предыдущих мониторинговых исследований.

Объект исследования: образовательный процесс в общеобразовательных организациях Ленинградской области.

Предмет исследования: состояние профильного обучения, допрофессиональной и профессиональной подготовки в общеобразовательных организациях Ленинградской области.

Задачи исследований:

1. Получение объективной информации о результативности деятельности образовательных учреждений по организации профильного обучения, допрофессиональной и профессиональной подготовки.

2. Проведение сравнительной оценки результатов мониторингового исследования среди муниципальных районов, а также сравнение с результатами исследований в предыдущие учебные годы.

3. Обобщение опыта деятельности образовательных организаций по реализации профильного обучения, выработка отдельных рекомендаций.

2. Основания для проведения мониторингового исследования

Организация и проведение мониторингового исследования осуществлялись в соответствии со следующими основными нормативными документами:

1. Государственное задание ГАОУ ДПО ЛОИРО на 2019 год.
2. Приказ ректора ЛОИРО «О порядке подготовки и проведения мониторинговых исследований».
3. Письмо комитета общего и профессионального образования Ленинградской области от 03.12.2019 года №19-25535/2019 о ежегодном мониторинге организации профильного обучения, допрофессиональной и профессиональной подготовки и трудоустройства выпускников 9-11-х классов дневных общеобразовательных организаций Ленинградской области.
4. Программа проведения мониторингового исследования (Приложение).

3. Организация и проведение мониторингового исследования

Данные об организации профильного обучения, допрофессиональной и профессиональной подготовки в дневных общеобразовательных организациях формировались путем самостоятельной оценки образовательными организациями соответствующих показателей и представления их значений в комитет общего и профессионального образования Ленинградской области и в центр оценки качества и инновационного развития образования ГАОУ ДПО ЛОИРО в табличной форме.

Реализация мероприятий по организации и проведению мониторингового исследования осуществлялась в соответствии с календарным планом программы исследований.

В проведении мониторингового исследования приняли участие:

комитет общего и профессионального образования Ленинградской области;

центр оценки качества и инновационного развития образования ГАОУ ДПО «Ленинградский областной институт развития образования»;

муниципальные органы управления образованием Ленинградской области;

общеобразовательные организации Ленинградской области.

4. Содержание и результаты мониторингового исследования

4.1. Характеристика объектов мониторингового исследования

В мониторинговом исследовании приняли участие органы управления *18 муниципальных районов Ленинградской области*. Общие сведения о дневных общеобразовательных организациях и численности обучающихся, о дневных общеобразовательных организациях среднего общего образования и численности обучающихся, сведения о численности обучающихся в 10 и 11 классах в 2019-2020 учебном году представлены в таблицах 4.1. – 4.3.

Таблица 4.1 – Сведения об общеобразовательных организациях и численности обучающихся в 2019-2020 учебном году

№ п/п	Муниципальное образование	Общее количество функционирующих общеобразовательных организаций (ед)				Общая численность обучающихся в общеобразовательных учреждениях (чел)			
		село	город	всего	%	село	город	всего	%
1.	Бокситогорский	4	8	12	3,6	334	4094	4428	2,7
2.	Волосовский	14	3	17	5,2	2485	1594	4079	2,5
3.	Волховский	12	9	21	6,4	1345	6115	7460	4,6
4.	Всеволожский	11	22	33	10,0	9453	29067	38520	23,7
5.	Выборгский	15	18	33	10,0	3642	12833	16475	10,1
6.	Гатчинский	20	18	38	11,5	6106	13726	19832	12,2
7.	Кингисеппский	7	10	17	5,2	1257	6020	7277	4,5
8.	Киришский	4	9	13	3,9	462	6354	6816	4,2
9.	Кировский	3	12	15	4,5	394	8321	8715	5,4
10	Лодейнопольский	3	5	8	2,4	481	2174	2655	1,6
11	Ломоносовский	13	2	15	4,5	4978	446	5424	3,3
12	Лужский	11	7	18	5,5	1686	4175	5861	3,6
13	Подпорожский	1	7	8	2,4	186	2546	2732	1,7

14	Приозерский	15	5	20	6,1	2840	2364	5204	3,2
15	Сланцевский	4	4	8	2,4	287	3074	3361	2,1
16	Сосновый Бор	0	9	9	2,7	0	5958	5958	3,7
17	Тихвинский	10	8	18	5,5	599	6413	7012	4,3
18	Тосненский	11	16	27	8,2	2358	8323	10681	6,6
	Ленинградская область	158	172	330		38893	123597	162490	

Таблица 4.2 – Сведения об общеобразовательных организациях среднего общего образования и численности обучающихся в 2019-2020 учебном году

№ п/п	Муниципальное образование	Количество функционирующих общеобразовательных организаций среднего (полного) общего образования (ед)			Доля ОО СОО отн. общего кол-ва, %	Общая численность обучающихся в общеобразовательных учреждениях среднего (полного) общего образования (ед)			Доля обучающихся ОО СОО отн. общего кол-ва, %
		село	город	всего		село	город	всего	
1.	Бокситогорский	2	6	8	3,2	235	3446	3681	2,5
2.	Волосовский	5	1	6	2,4	1550	921	2471	1,7
3.	Волховский	4	9	13	5,2	717	6115	6832	4,6
4.	Всеволожский	10	22	32	12,8	9203	29067	38270	26,0
5.	Выборгский	12	17	29	11,6	3329	12753	16082	10,9
6.	Гатчинский	13	16	29	11,6	2840	11030	13870	9,4
7.	Кингисеппский	4	9	13	5,2	865	6020	6885	4,7
8.	Киришский	4	9	13	5,2	462	6354	6816	4,6
9.	Кировский	1	11	12	4,8	179	8068	8247	5,6
10	Лодейнопольский	2	3	5	2,0	342	1391	1733	1,2
11	Ломоносовский	10	2	12	4,8	4325	446	4771	3,2
12	Лужский	10	7	17	6,8	1672	4175	5847	4,0
13	Подпорожский	1	6	7	2,8	186	2354	2540	1,7
14	Приозерский	8	4	12	4,8	2284	2263	4547	3,1
15	Сланцевский	2	4	6	2,4	195	2282	2477	1,7
16	Сосновый Бор	0	9	9	3,6	0	5958	5958	4,0
17	Тихвинский	2	8	10	4,0	206	6336	6542	4,4
18	Тосненский	6	11	17	6,8	1967	7597	9564	6,5

	Ленинградская область	96	154	250		30557	116576	147133	
--	-----------------------	----	-----	-----	--	-------	--------	--------	--

Таблица 4.3 – Сведения о численности обучающихся в 10 и 11 классах в 2019-2020 учебном году

№ п/п	Муниципальное образование	Численность обучающихся в 10 классах (чел)			Численность обучающихся в 11 классах (чел)			Численность обучающихся в 10 и 11 классах (чел), %	
		село	город	всего	село	город	всего	всего	%
1.	Бокситогорский	7	148	155	8	133	141	296	2,5
2.	Волосовский	55	50	105	35	48	83	188	1,6
3.	Волховский	40	265	305	34	244	278	583	5,0
4.	Всеволожский	304	1217	1521	256	948	1204	2725	23,2
5.	Выборгский	120	492	612	83	505	588	1200	10,2
6.	Гатчинский	150	565	715	134	531	665	1380	11,7
7.	Кингисеппский	26	299	325	24	227	251	576	4,9
8.	Киришский	9	312	321	18	296	314	635	5,4
9.	Кировский	4	283	287	0	260	260	547	4,7
10	Лодейнопольский	10	87	97	17	63	80	177	1,5
11	Ломоносовский	161	21	182	130	23	153	335	2,9
12	Лужский	42	184	226	48	251	299	525	4,5
13	Подпорожский	10	97	107	11	68	79	186	1,6
14	Приозерский	87	92	179	88	93	181	360	3,1
15	Сланцевский	3	105	108	3	111	114	222	1,9
16	Сосновый Бор	0	333	333	0	330	330	663	5,6
17	Тихвинский	7	259	266	7	204	211	477	4,1
18	Тосненский	68	275	343	66	263	329	672	5,7
	Ленинградская область	1103	5084	6187	962	4598	5560	11747	

Общее количество функционирующих общеобразовательных организаций составляет 330 ед., из них сельских – 158 ед. (47,9%) и городских – 172 ед. (52,1%) учреждений.

Количество функционирующих общеобразовательных организаций **среднего общего образования** – **250 ед.** (75,8% от общего количества **ОО**), из них **сельских** – **96 ед.** (38,4%) и **городских** - **154 ед.** (61,6%) (Рисунок 4.1.).

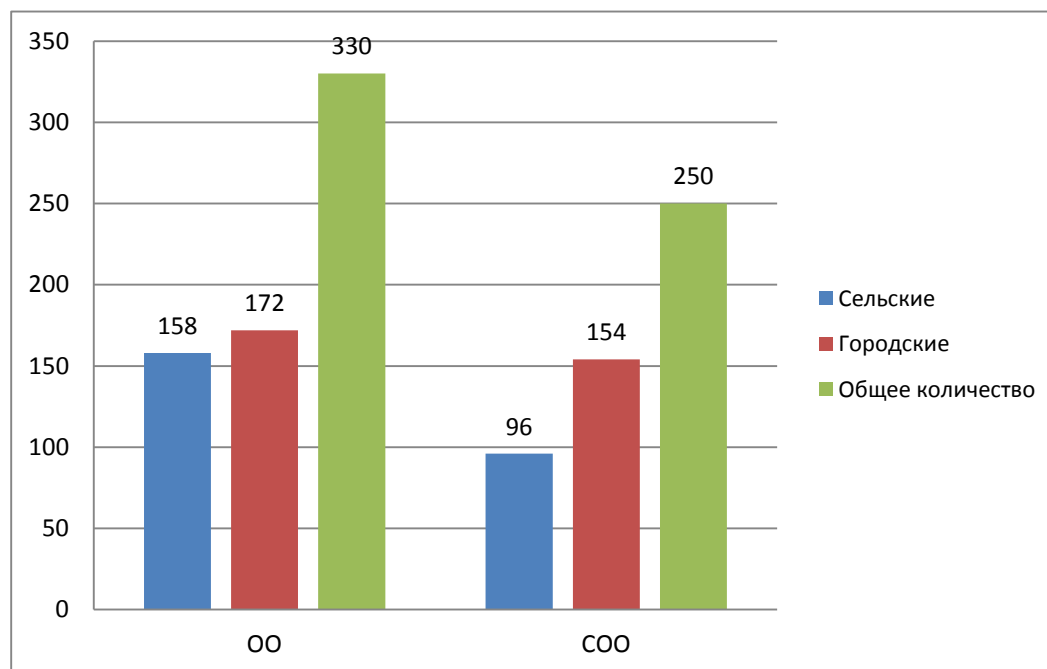


Рисунок 4.1 - Количество функционирующих общеобразовательных организаций Ленинградской области, в том числе организаций среднего общего образования

Общая численность обучающихся в общеобразовательных учреждениях – **162490 чел.**, из них в **сельских** – **38893 чел.** (23,9%) и в **городских** – **123597 чел.** (76,1%).

Общая численность обучающихся в общеобразовательных учреждениях **среднего** общего образования – **147133 чел.** (90,6% от общей численности обучающихся), из них в **сельских** – **30557 чел.** (20,8%) и в **городских** – **116576 чел.** (79,2%).

Численность обучающихся в 10 классах – **6187 чел.**, из них в сельских – **1103 чел.** (17,8%) и в городских – **5084 чел.** (82,1%).

Численность обучающихся в 11 классах – 5560 чел., из них в сельских – 962 чел. (17,3%) и в городских – 4598 чел. (82,7%). В итоге, численность обучающихся старшего звена в ОУ составляет 11747 человек, а доля их от общей численности обучающихся в общеобразовательных учреждениях среднего (полного) общего образования – 8,7%.

Соотношения количества функционирующих общеобразовательных организаций среднего общего образования и численности обучающихся в 10 и 11 классах общеобразовательных организаций Ленинградской области представлены на рисунках 4.2 - 4.5.

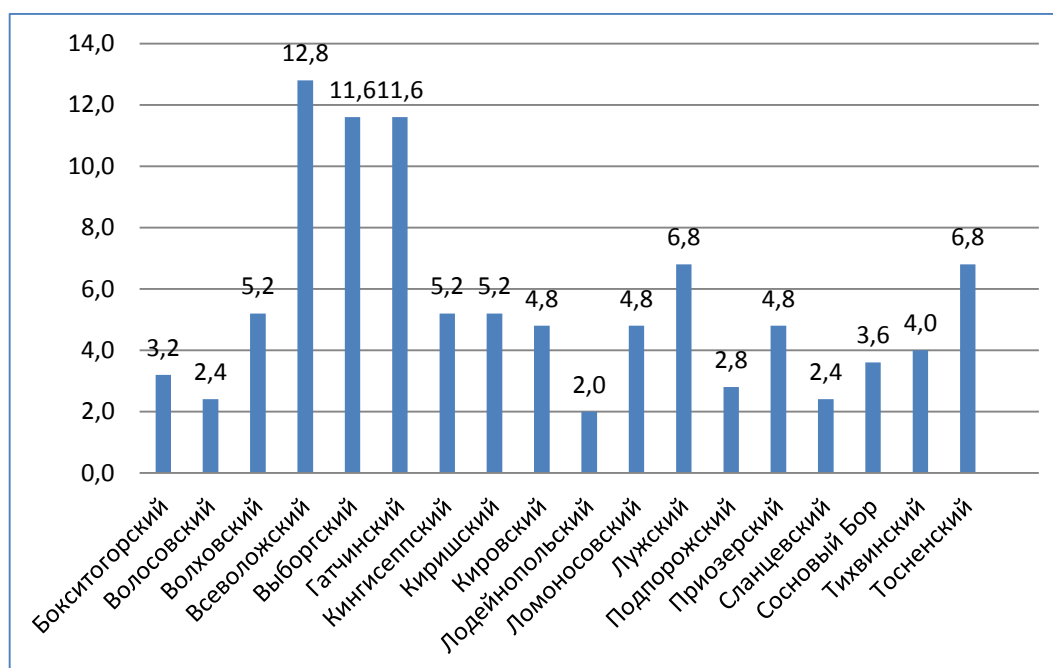


Рисунок 4.2 - Доли функционирующих общеобразовательных организаций среднего общего образования относительно общего числа ОО в ЛО(%)

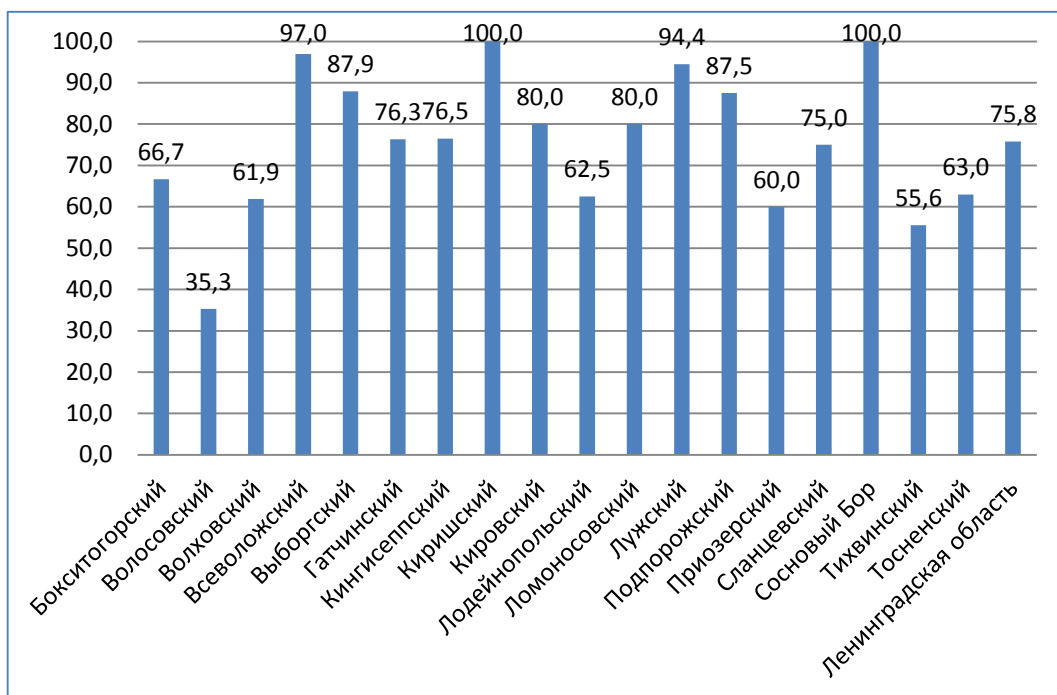


Рисунок 4.3 - Доли функционирующих общеобразовательных организаций среднего общего образования относительно общего числа ОО в муниципальном районе (%)

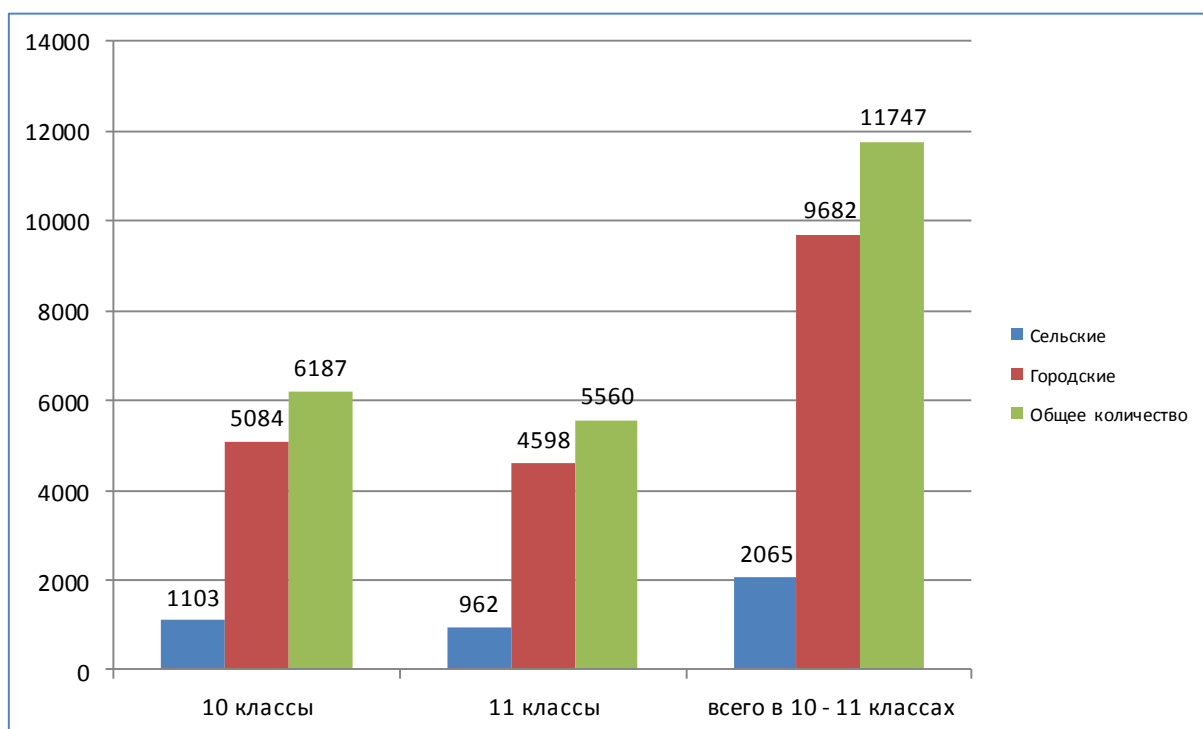


Рисунок 4.4 - Соотношение численности обучающихся в 10 и 11 классах общеобразовательных организаций Ленинградской области

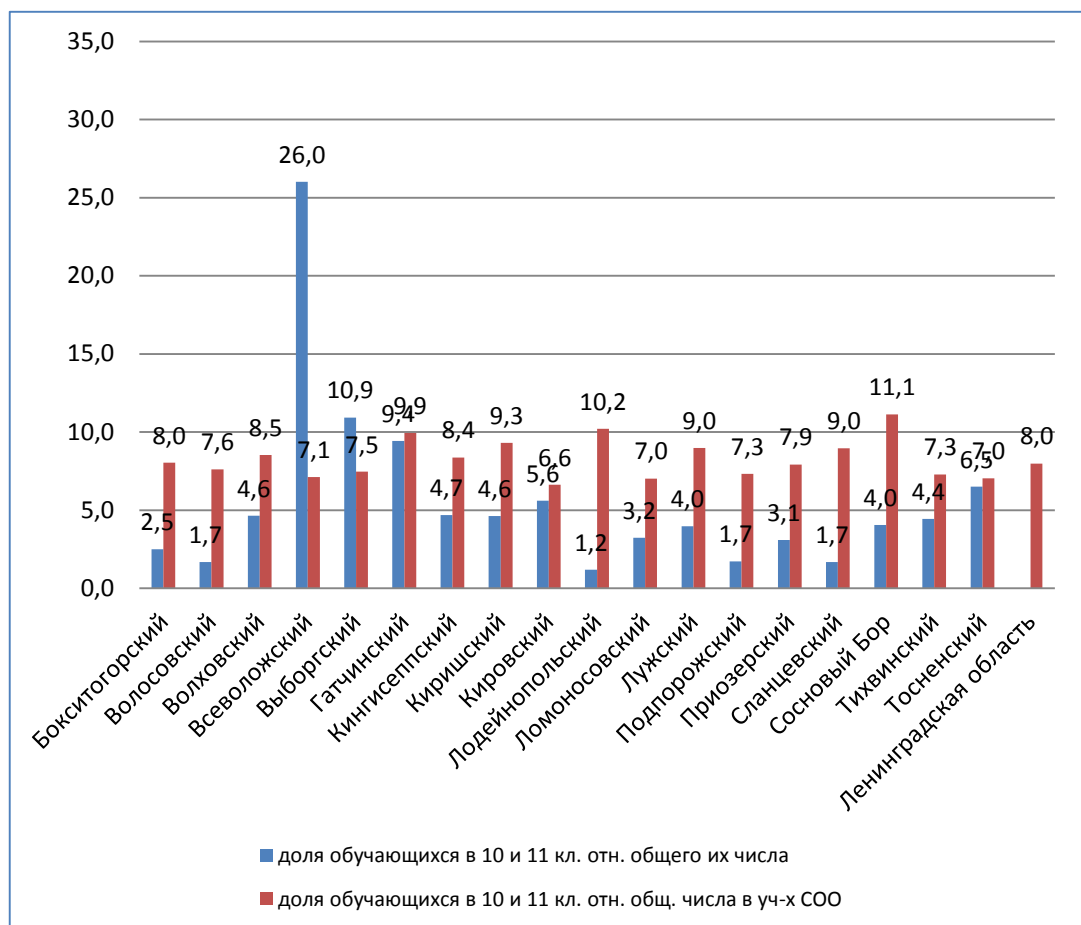


Рисунок 4.5 - Доли обучающихся в 10 и 11 классах относительно общего их числа и относительно общей численности обучающихся в учреждениях СОО (%)

По представленным органами управления образованием районов данным была проведена сравнительная оценка общих сведений о дневных общеобразовательных организациях и численности обучающихся за предыдущие учебные годы, результаты которой представлены в таблице 4.4.

Таблица 4.4 - Сравнительная оценка общих сведений о дневных общеобразовательных организациях и численности обучающихся за различные учебные годы

Учебный год	Общее количество функционирующих общеобразовательных организаций (ед)			Общая численность обучающихся в общеобразовательных учреждениях (чел)		
	село	город	всего	село	город	всего

2016-2017	176	171	347	35782	104929	140711	
2017-2018	178	166	344	41330	107054	148384	
2018-2019	181	166	347	41397	114216	155613	
2019-2020	158	172	330	38893	123597	162490	
	Количество функционирующих общеобразовательных организаций среднего (полного) общего образования (ед)			Общая численность обучающихся в общеобразовательных учреждениях среднего (полного) общего образования (ед)			
	село	город	всего	село	город	всего	
2016-2017	103	152	255	29480	98640	128120	
2017-2018	105	148	253	34783	102623	137406	
2018-2019	103	151	254	34963	109138	144101	
2019-2020	96	154	250	30557	116576	147133	
	Численность обучающихся в 10 классах (чел)			Численность обучающихся в 11 классах (чел)			Всего
	село	город	всего	село	город	всего	
2016-2017	1543	4951	6494	1463	5411	6874	13368
2017-2018	1637	4899	6536	1593	4764	6357	12893
2018-2019	1671	5461	7132	1715	5166	6881	14013
2019-2020	1103	5084	6187	962	4598	5560	11747

Общие сведения о дневных общеобразовательных организациях и численности обучающихся в 2019-2020 учебном году представлены в табл. 1П приложения 2.

4.2. Общие показатели охвата обучающихся программами профильного обучения в общеобразовательных учреждениях

По данным проведенного мониторинга в настоящее время профильным обучением в Ленинградской области *охвачено 90,4% образовательных организаций* от общего количества функционирующих общеобразовательных организаций среднего (полного) общего образования. При этом в *сельских* общеобразовательных организациях среднего общего образования охват профильным обучением *79,2%*, а в *городских* *97,4%*.

Охват профильным обучением непосредственно обучающихся 10-11 классов составляет 93,4% (10974 чел.) от общего количества

обучающихся в этих классах. При этом в *сельских* общеобразовательных организациях среднего общего образования охват школьников профильным обучением **87,2%**, а в *городских* **94,7%**.

Доля образовательных организаций, имеющих классы профильного обучения, оказалась меньше на **3,0%** доли охвата профильным обучением непосредственно обучающихся 10-11 классов.

Показатель охвата профильным обучением в ОО муниципальных районов *изменяется от 76,5% до 100%*, а показатель охвата профильным обучением непосредственно старшеклассников в ОУ разных муниципальных районов имеет несколько больший диапазон и *изменяется от 61,3% до 100%*.

Отличаются доли охваченных профильным обучением образовательных организаций и обучающихся в зависимости от места нахождения (село, город). Например, в *Бокситогорском районе* охват профильным обучением в *городских* ОО составляет - **100%**, а в *сельских* ОО только – **50,0%**.

Значения показателей охвата профильным обучением образовательных организаций Ленинградской области представлены в таблице 4.5 и показаны на рисунках 4.6, 4.7.

Таблица 4.5 - Показатели охвата профильным обучением образовательных организаций Ленинградской области

Муниципальное образование	Доля общеобразовательных организаций, имеющих классы профильного обучения, %			Количество 10-11 классов профильного обучения (ед)			Доля учащихся 10-11 (12) классов, обучающихся по программам профильного обучения, %		
	2017-18 г.	2018-19 г.	2019-20 г.	2017-18 г.	2018-19 г.	2019-20 г.	2017-18 г.	2018-19 г.	2019-20 г.
Бокситогорский	87,5	87,5	87,5	14	14	14	100,0	100,0	100,0
Волосовский	100,0	100,0	100,0	13	12	18	100,0	100,0	100,0
Волховский	85,7	85,7	92,3	52	54	63	85,4	85,3	86,8

Всеволожский	96,8	90,9	100,0	120	140	148	43,8	45,5	100,0
Выборгский	84,4	84,4	79,3	76	82	84	96,9	92,8	87,5
Гатчинский	62,1	69,0	82,8	68	76	80	81,2	82,2	85,2
Кингисеппский	100,0	100,0	100,0	47	55	51	100,0	100,0	100,0
Киришский	92,3	92,3	92,3	28	33	34	78,6	84,1	87,4
Кировский	100,0	91,7	100,0	39	45	51	71,1	100,0	94,5
Лодейнопольский	80,0	80,0	80,0	23	22	23	99,5	99,0	100,0
Ломоносовский	100,0	100,0	100,0	22	23	26	100,0	100,0	100,0
Лужский	100,0	76,5	76,5	30	33	24	70,7	70,7	61,3
Подпорожский	85,7	85,7	71,4	18	18	16	100,0	100,0	100,0
Приозерский	100,0	100,0	100,0	44	45	48	100,0	100,0	98,9
Сланцевский	83,3	100,0	100,0	18	10	18	99,1	100,0	95,5
Сосновый Бор	77,8	100,0	100,0	30	38	44	77,8	94,6	100,0
Тихвинский	90,0	80,0	80,0	34	42	43	98,7	96,0	97,1
Тосненский	64,7	88,2	94,1	39	43	45	80,7	94,2	100,0
Ленинградская область	87,0	87,4	90,4	715	785	830	73,0	74,7	93,4

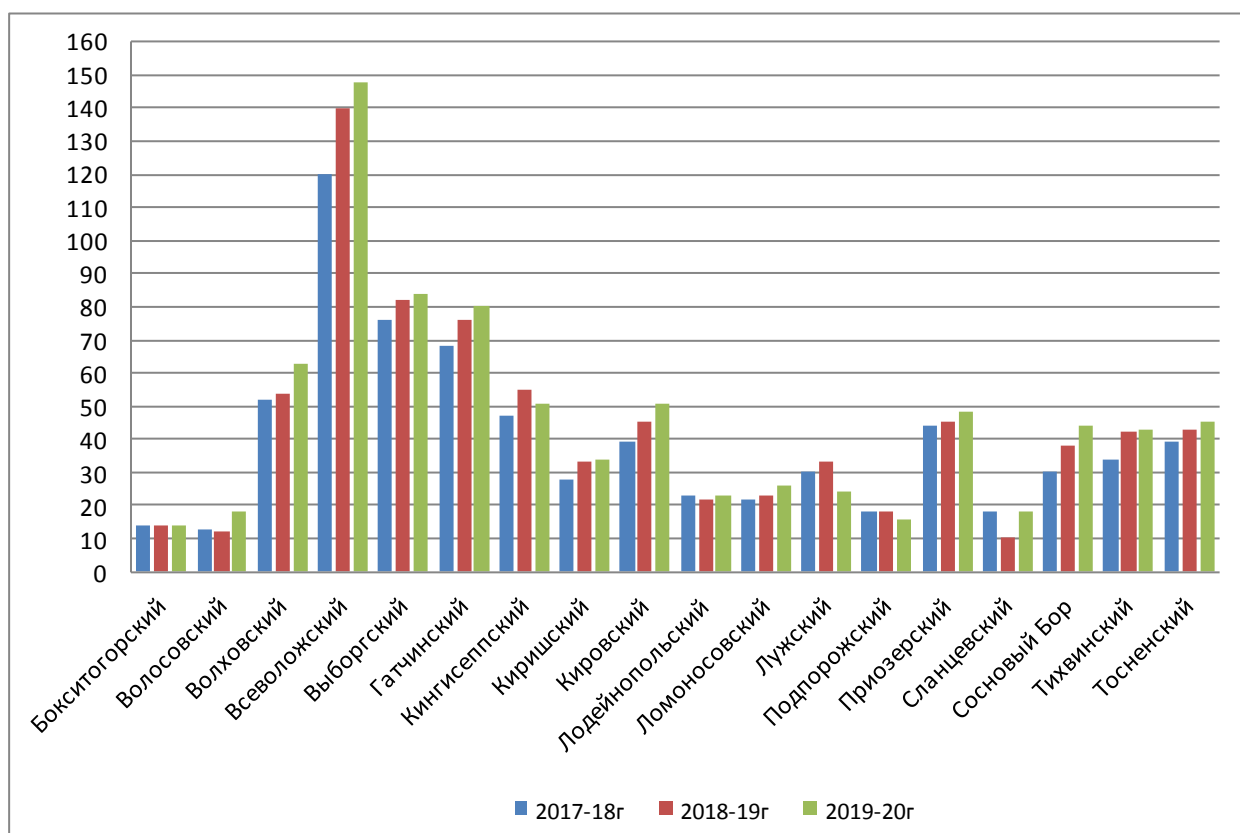


Рисунок 4.6 - Сравнительная оценка количества классов профильного обучения в муниципальных районах

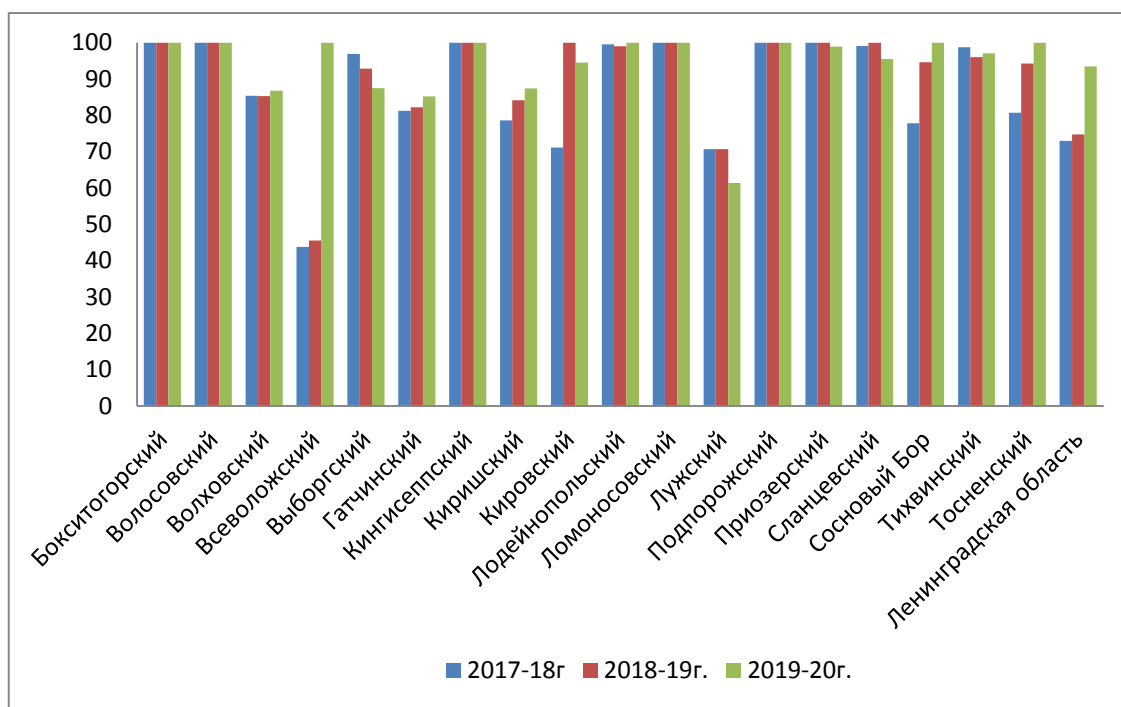


Рисунок 4.7 - Сравнительная оценка долей учащихся 10-11 классов, обучающихся по программам профильного обучения (%) в муниципальных районах

Имеющиеся отличия значений показателей охвата профильным обучением в образовательных организациях Ленинградской области, безусловно, определяются возможностями учебно-методического, нормативного, информационного, кадрового и другого обеспечения в каждом конкретном ОУ и муниципальном районе в целом. Однако, важным фактором является и понимание руководителей и педагогов того, что профильное обучение является:

одним их эффективных средств повышения качества образования, развития способностей, склонностей, интересов школьников, активности их познавательной деятельности;

средством самореализации, возможностью реально оценить свои познавательные способности, профессиональные намерения, наметить пути дальнейшего образования и профессионального самоопределения;

углублением изучения ряда дисциплин в старших классах, носящим предпрофессиональный характер, что позволяет обеспечить достаточную подготовку выпускников школы к успешному продолжению образования.

4.3 Распространенность моделей профильного обучения в общеобразовательных учреждениях

Концепцией профильного обучения на старшей ступени общего образования определены две основные формы реализации профильного обучения: *модель внутришкольной профилизации* и *модель сетевой организации профильного обучения*.

При проведении мониторингового исследования под *моделью внутришкольной профилизации* понималась организация профильного обучения, предполагающая профильную дифференциацию обучения в старшей школе в рамках одного общеобразовательного учреждения.

При этом общеобразовательное учреждение может быть *однопрофильным* (реализовывать только один избранный профиль) и *многопрофильным* (организовать несколько профилей обучения). Также общеобразовательное учреждение может быть в целом не ориентировано на конкретные профили, но за счет значительного увеличения числа элективных курсов предоставлять школьникам возможность (в том числе, в форме многообразных учебных межклассных групп) в полной мере осуществлять свои индивидуальные профильные образовательные программы, включая в них те или иные профильные предметы и элективные курсы, в виде *универсального профиля*.

Под *сетевой моделью профилизации* понималась организация профильного обучения учащихся за счет привлечения образовательных ресурсов других образовательных учреждений, например, других школ, высших учебных заведений и т.д.

Как показали результаты мониторингового исследования, *модель сетевой организации* профильного обучения среди школ Ленинградской

области получила существенно *меньшее распространение*, чем модель внутришкольной профилизации. При этом в некоторых школах реализуются сразу обе модели профильного обучения.

В целом по области доля общеобразовательных учреждений, реализующих профильное обучение только по модели *внутришкольной профилизации*, относительно количества общеобразовательных организаций, имеющих классы профильного обучения, составила **98,2%**. По модели *сетевого взаимодействия* работают **1,8%** общеобразовательных организаций, *обе модели* организации профильного обучения используют **10,2%** школ области. Сведения о количестве/ доле организаций (от количества общеобразовательных организаций, имеющих классы профильного обучения), реализующих профильное обучение по модели внутришкольной профилизации и по модели сетевой организации представлены в табл. 4.6.

Таблица 4.6 – Сведения о количестве/ доле организаций (от количества общеобразовательных организаций, имеющих классы профильного обучения), реализующих профильное обучение по модели внутришкольной профилизации и по модели сетевой организации в 2019-2020 учебном году

№ п/п	Муниципальное образование	Количество/ доля организаций (от количества общеобразовательных организаций, имеющих классы профильного обучения), реализующих профильное обучение по модели внутришкольной профилизации (ед./%)				Количество/ доля организаций (от количества общеобразовательных организаций, имеющих классы профильного обучения, реализующих профильное обучение по модели сетевой организации (ед./%)			
		село	город	всего	%	село	город	всего	%
1.	Бокситогорский	1	6	7	3,1	0			0,0
2.	Волосовский	5	1	6	2,7	5	1	6	2,7
3.	Волховский	3	9	12	5,3	0	5	5	2,2
4.	Всеволожский	10	22	32	14,2	2	3	5	2,2
5.	Выборгский	7	16	23	10,2		2	2	0,9
6.	Гатчинский	8	16	24	10,6				0,0

7.	Кингисеппский	4	7	11	4,9	0	2	2	0,9
8.	Киришский	3	9	12	5,3				0,0
9.	Кировский		12	12	5,3				0,0
10	Лодейнопольский	2		2	0,9	0	2	2	0,9
11	Ломоносовский	10	2	12	5,3	0	0	0	0,0
12	Лужский	7	6	13	5,8	1	3	4	1,8
13	Подпорожский	1	4	5	2,2	0	0	0	0,0
14	Приозерский	8	4	12	5,3	0	0	0	0,0
15	Сланцевский	2	4	6	2,7	0	0	0	0,0
16	Сосновый Бор	0	9	9	4,0	0	0	0	0,0
17	Тихвинский	0	8	8	3,5	0	1	1	0,4
18	Тосненский	5	11	16	7,1				0,0
	Ленинградская область	76	146	222	98,2	8	19	27	11,9

Численность обучающихся, получающих профильное образование за счет сетевого ресурса, составила **753 чел.** Районы, где наиболее используется сетевой ресурс в обучении, являются **Волосовский (178 чел.), Волховский (128 чел.), Всеволожский (180 чел.), Кингисеппский (120 чел.)**.

Как показал мониторинг, при осуществлении сетевого взаимодействия школы сотрудничают с образовательными учреждениями начального, среднего, высшего профессионального образования, а также учреждениями дополнительного образования и другими учреждениями и организациями.

Наиболее часто сетевое взаимодействие осуществляется между школами и ВУЗами. Количество образовательных (кроме школ) и не образовательных организаций, ресурс которых использовался для реализации профильного обучения, представлено на рисунке 4.8.

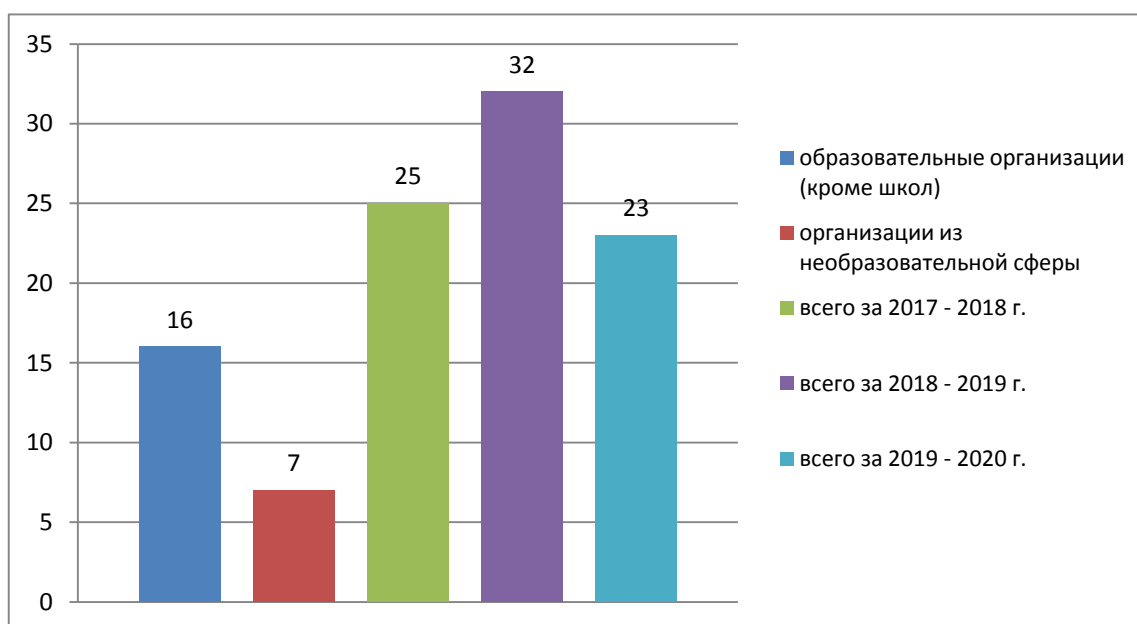


Рисунок 4.8 - Количество организаций, ресурс которых используется для реализации профильного обучения

При этом численность обучающихся, изучающих учебные предметы на профильном уровне за счет ресурса других образовательных организаций (кроме школ), а также за счет ресурса организаций из не образовательной сферы составляет **525 человек**, что больше количества в 2017-2018 учебном году (Рисунок 4.9).

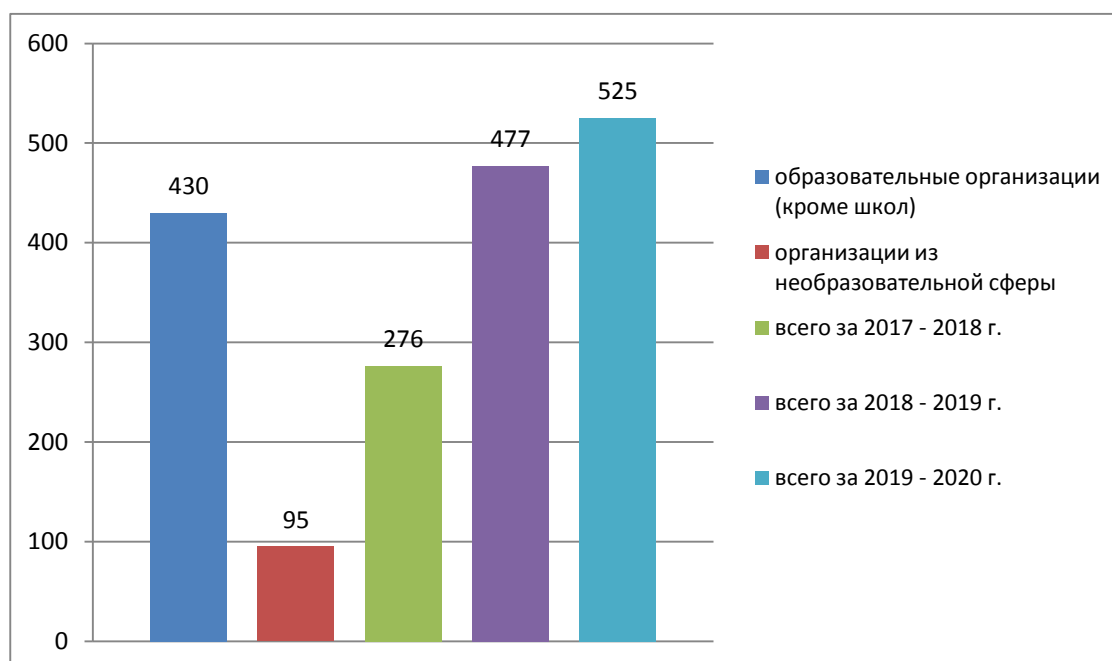


Рисунок 4.9 - Численность обучающихся, изучающих учебные предметы на профильном уровне за счет ресурса других организаций

Доля общеобразовательных организаций (от числа общеобразовательных организаций, имеющих классы профильного обучения), осуществляющих профильное обучение *с использованием дистанционных технологий* по Ленинградской области составляет **25,2% (57 ед.)** (в 2018-19г. - 27,0% (60 ед.), в 2017-18г. - 19,9% (44 ед.), в 2016-17 г. - 27,3% (51 ед.)), а *доля обучающихся*, получающих профильное образование с использованием дистанционных технологий **22,0%** (в 2018-19 г. - 29,7%, в 2017-18 г. - 11,3%, в 2016-17 г. - 14,5%).

Наибольшее внимание вопросам *развития* профильного образования с использованием *дистанционных технологий* уделяется в *Гатчинском (1176 чел.), Волосовском (178 чел.), Подпорожском (197 чел.), Сосновоборском (663 чел.), Ломоносовском (335 чел.) районах.*

Важной оценкой результативности профильного обучения на старшей ступени общего образования является практика *обучения* старшеклассников по *индивидуальным учебным планам*. В ходе проведенного мониторинга было установлено, что *количество общеобразовательных организаций*, осуществляющих обучение *по индивидуальным учебным планам* по Ленинградской области составляет **73 ед.**, а *численность обучающихся* по индивидуальным учебным планам - **2465 чел.**, из них обучающихся по индивидуальным учебным планам, за счет сетевого ресурса (на муниципальном, региональном уровнях) - **161 чел.**, в том числе, *обучающихся в дистанционном формате* - **19 чел.**

Количество выпускников 11 классов, *поступивших* в учреждение профессионального образования *по профилю* обучения на старшей ступени общего образования составило **1110 чел.**

Показатели результативности профильного обучения в виде численности учащихся в муниципальных районах, обучающихся по индивидуальным учебным планам, представлены на рисунке 4.10.

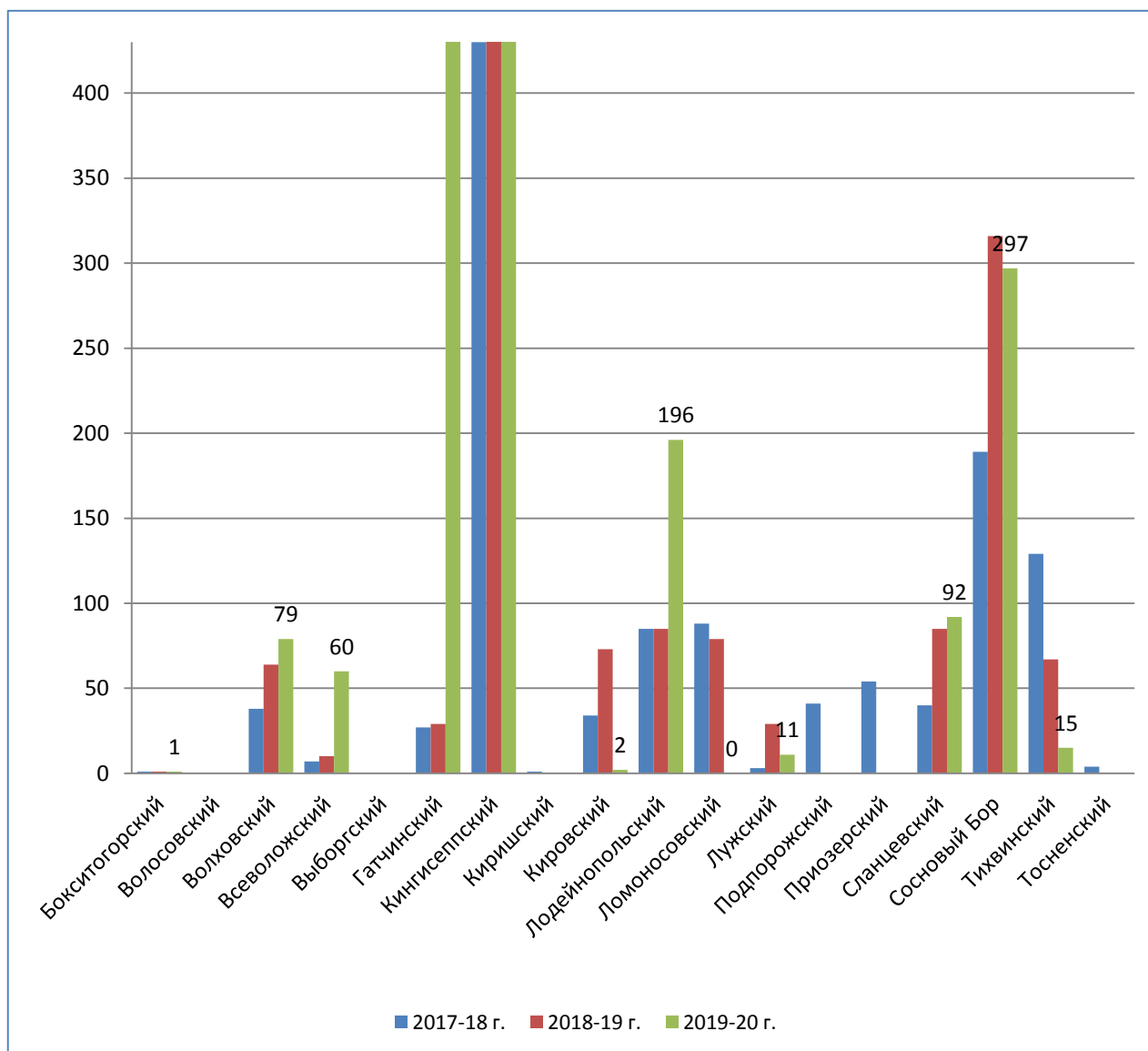


Рисунок 4.10 - Численность учащихся, обучающихся по индивидуальным учебным планам

Полученные результаты мониторингового исследования свидетельствуют, что в общеобразовательных организациях Ленинградской области, осуществляющих профильное обучение, в определенной степени представлены все формы организации профильного обучения. Налаженное сотрудничество с образовательными учреждениями различных уровней позволяет развивать модель сетевого профильного обучения, увеличивать количество обучающихся с помощью дистанционных образовательных технологий.

4.4. Распространенность различных профилей профильного обучения в общеобразовательных учреждениях

По данным мониторинга общеобразовательные учреждения Ленинградской области, в зависимости от количества реализуемых профилей обучения, разделились на однопрофильные (когда реализуется только один избранный профиль), многопрофильные (реализуется несколько профилей обучения).

Доля общеобразовательных организаций, осуществляющих один профиль обучения, от общего числа реализующих профильное обучение в Ленинградской области, *составляет 36,7%* (в 2018 г. - 32,8%, в 2017 г. - 31,8%, в 2016 г. - 36,3%), реализующих *несколько профилей* обучения – *69,9%* (в 2018 г. - 57,0%, в 2017 г. - 50,2%, в 2016 г. - 43,6%).

Доля классов в общеобразовательных учреждениях, в которых ведется один профиль обучения – *21,1%* (в 2018г. - 17,4%, в 2017 г. - 23,0%, в 2016 г. - 33,5%), реализующих *несколько профилей* обучения – *65,4%* (в 2018 г. - 76,8%, в 2017 г. - 67,6%, в 2016 г. - 52,2%).

Доля обучающихся в классах, в которых ведется *один профиль обучения* – *17,4%* (в 2018 г. - 16,5%, в 2017 г. - 20,1%, в 2016 г. - 22,3%), в которых реализуется *несколько профилей* обучения – *83,9%* (в 2018 г. - 78,5%, в 2017 г. - 72,1% , в 2016 г. - 61,8%).

Значения показателей профильного обучения в зависимости от количества профилей в общеобразовательных учреждениях представлены на рисунках 4. 11 – 4.13.

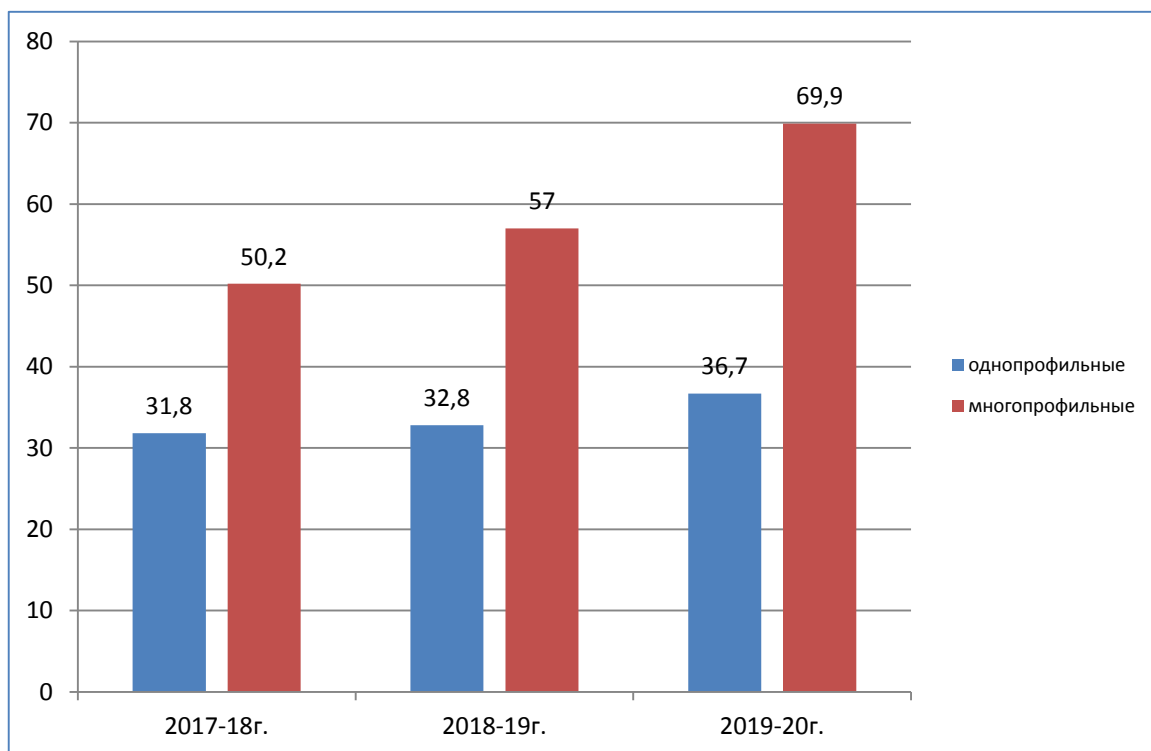


Рисунок 4.11 - Доли общеобразовательных организаций в зависимости от количества профилей обучения в ОУ (%)

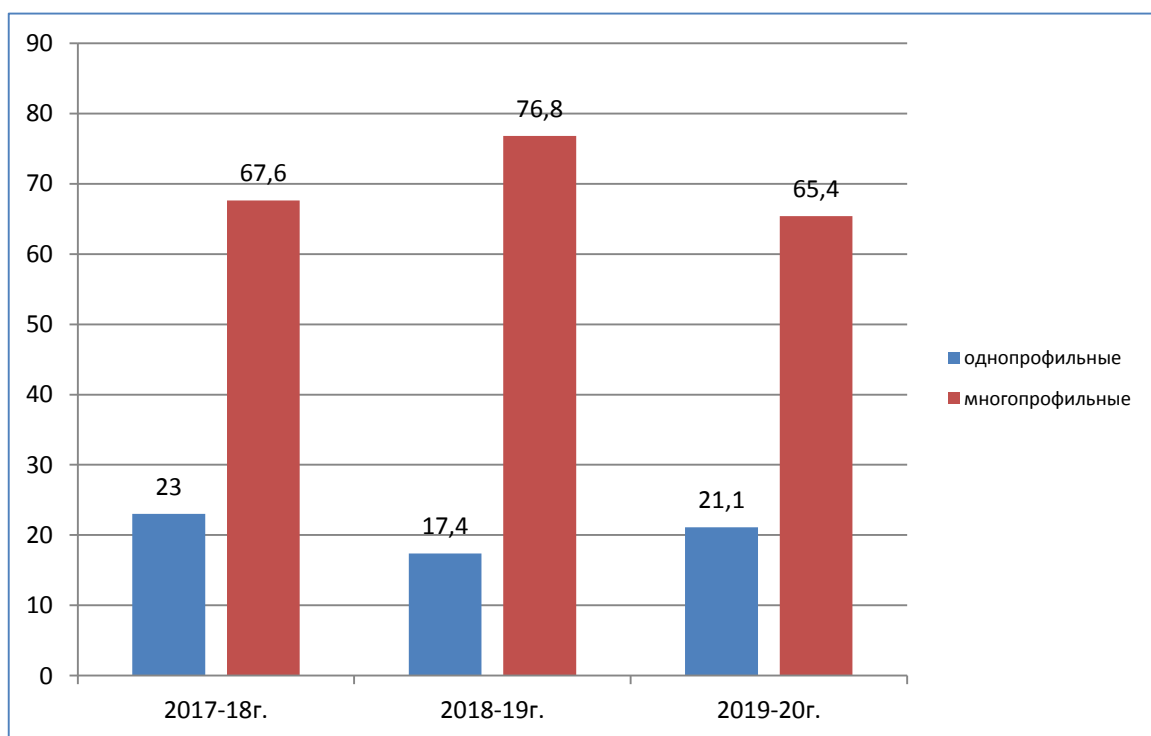


Рисунок 4.12 - Доли классов в общеобразовательных учреждениях в зависимости от количества профилей обучения в ОУ (%)

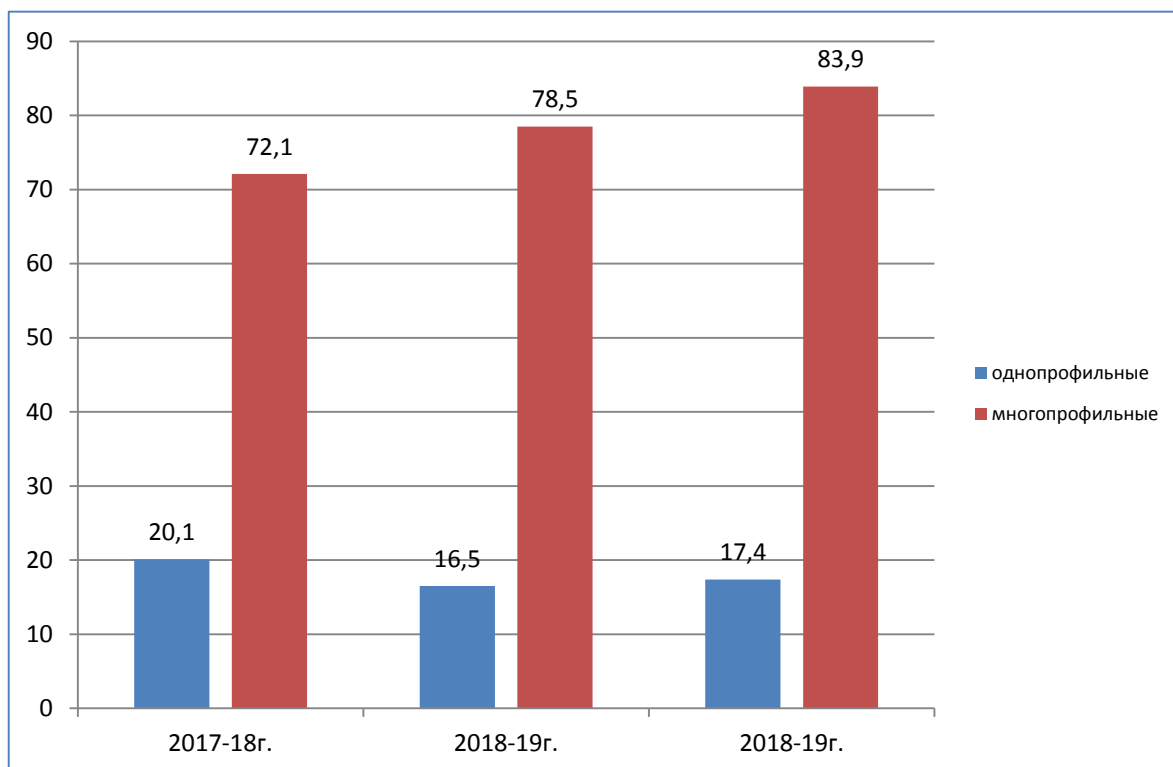


Рисунок 4.13 - Доли обучающихся в классах общеобразовательных учреждений в зависимости от количества профилей обучения в ОУ (%)

Количество/доля общеобразовательных организаций (от общего количества общеобразовательных организаций в районе), в **которых нет профильного обучения (ед./%)** - 20/8,8%.

Количество/доля классов в общеобразовательных организациях, в которых **нет профильного обучения (ед./%)** – 33/4,0%.

Количество/доля обучающихся (от количества на ступени образования) в классах общеобразовательных организаций, в которых **нет профильного обучения (ед./%)** – 358/3,3.

Наиболее распространенными профилями обучения в общеобразовательных учреждениях области являются **технологический (19,9%), социально-экономический (16,2%), физико-математический (10,3%), социально-гуманитарный (11,1%) и другие (22,9%)**.

Удельный вес профилей обучения в общеобразовательных организациях Ленинградской области, относительное количество 10-11

классов профильного обучения, где они реализуются, относительное число обучающихся по программам профильного обучения представлены в таблице 4.7, рисунках 4.14 и 4.15.

Таблица 4.7 - Показатели охвата профильным обучением образовательных организаций Ленинградской области

Профили обучения	Доля 10-11 классов профильного обучения, в которых реализуется профиль, %			Доля учащихся 10-11 классов, обучающихся по программам соответствующего профиля, %		
	2017-2018 г.	2018-2019 г.	2019-2020 г.	2017-2018 г.	2018-2019 г.	2019-2020 г.
Технологический	9,0	11,7	15,4	8,6	12,1	15,4
Физико-математический	15,1	10,7	7,1	15,5	11,5	6,9
Физико-химический	2,1	0	0,6	2,9	0	0,8
Химико-биологический	12,9	11,5	9,6	9,0	7,8	6,3
Биолого-географический	0,7	0,5	0,1	0,7	0,4	0,1
Социально-экономический	19,2	19,2	19,0	20,9	19,4	19,8
Социально-гуманитарный	17,8	15,5	11,9	19,8	15,5	13,5
Филологический	2,2	2,4	2,2	1,9	2,4	2,4
Художественно-эстетический	0,0	0,0	0,0	0,0	0,0	0,0
Оборонно-спортивный	0,3	0,1	0,4	0,2	0,1	0,4
Другие	20,8	30,6	34,6	20,6	27,6	34,5

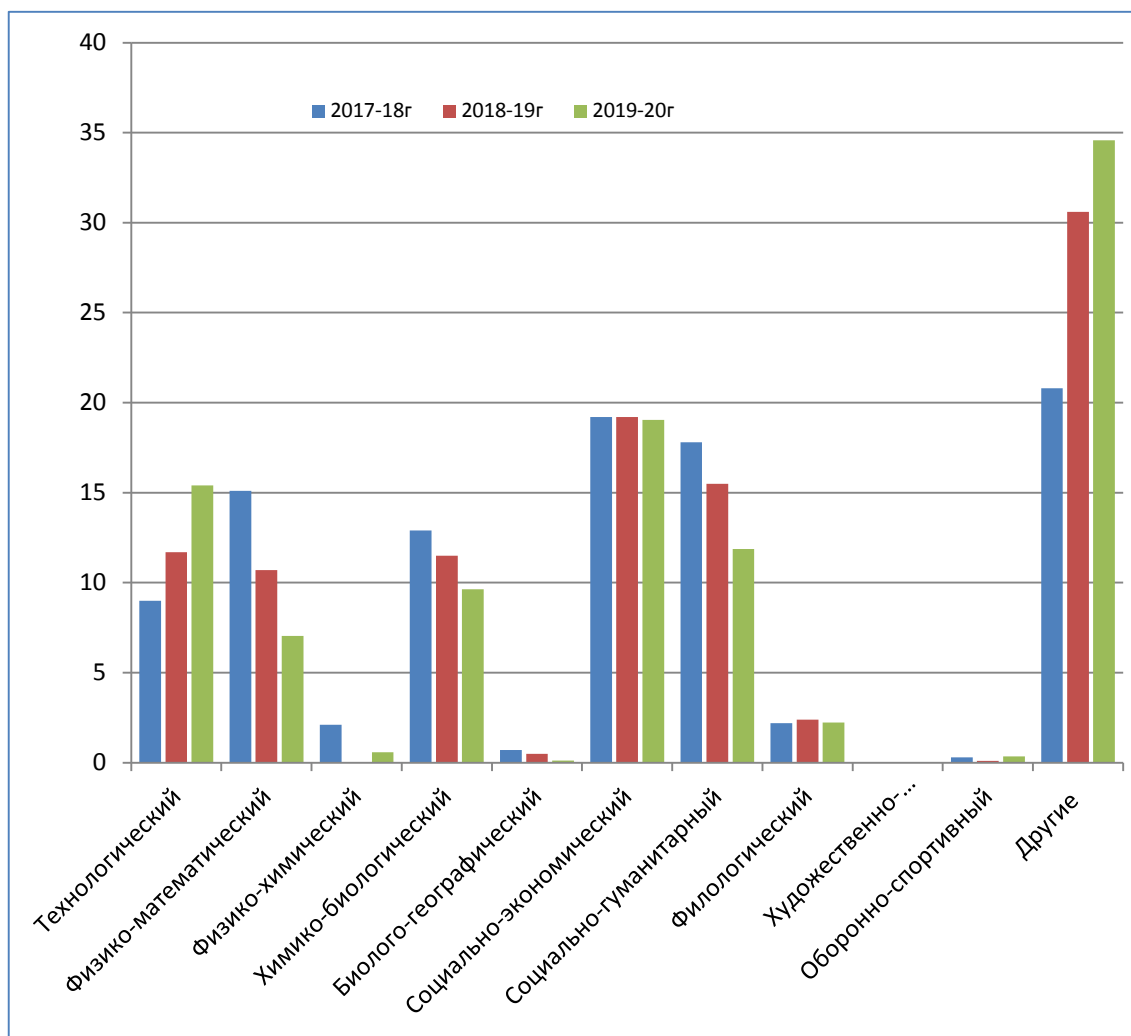


Рисунок 4.14 - Доля 10-11 классов профильного обучения, в которых реализуется соответствующий профиль, %

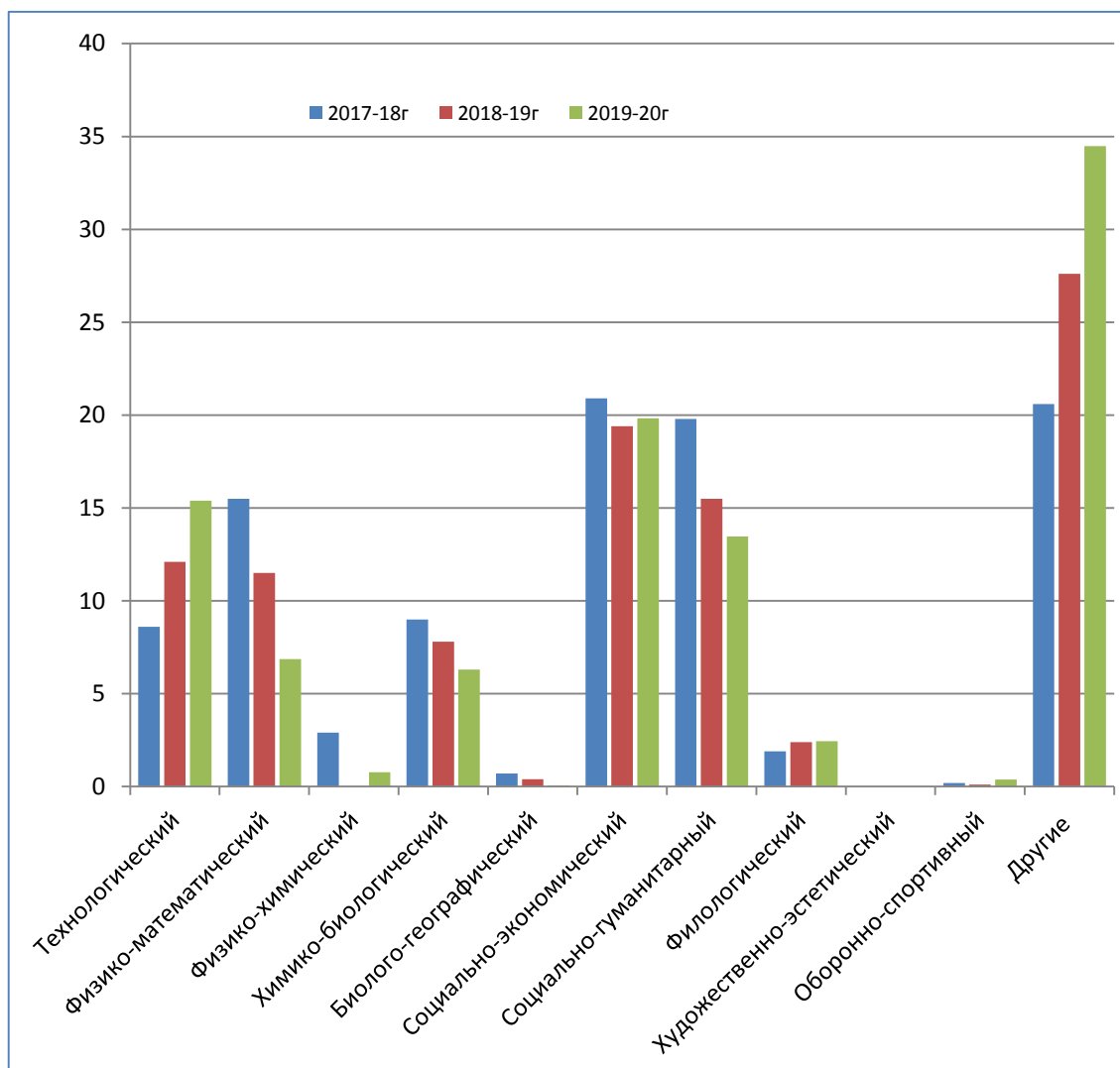


Рисунок 4.15 - Доля учащихся 10-11 классов, обучающихся по программам соответствующего профиля, %

Результаты исследований свидетельствуют о, практически, одинаковом соотношении данных об удельном весе профилей обучения в общеобразовательных организациях Ленинградской области, относительном количестве 10-11 классов профильного обучения, где они реализуются, и относительном числе обучающихся по программам профильного обучения.

4.5. Результаты анализа по организации допрофессиональной подготовки и профессионального обучения в общеобразовательных организациях в 2019-2020 учебном году

Показателями по организации допрофессиональной подготовки в общеобразовательных организациях были выбраны:

общее количество/доля общеобразовательных организаций (от общего количества общеобразовательных организаций в районе), осуществляющих допрофессиональную подготовку обучающихся, характеризующее охват образовательных организаций допрофессиональной подготовкой;

количество/ доля обучающихся общеобразовательных организаций (от общего количества обучающихся в 10-11 классах в районе), получающих допрофессиональную подготовку, характеризующее охват обучающихся допрофессиональной подготовкой;

количество обучающихся, получающих допрофессиональную подготовку на базе общеобразовательной организации;

количество обучающихся, получающих допрофессиональную подготовку на базе СПО;

количество обучающихся, получающих допрофессиональную подготовку на базе ДОД;

количество обучающихся, получающих допрофессиональную подготовку в дистанционной форме.

Оценки данных показателей по районам и в целом по Ленинградской области представлены в таблицах 4.8 и 4.9.

Таблица 4.8 - Сведения об организации допрофессиональной подготовки в 2019-2020 учебном году

№ п/п	Район	Общее количество общеобразовательных организаций, осуществляющих допрофессиональную подготовку обучающихся (ед.)			Количество обучающихся общеобразовательных организаций, получающих допрофессиональную подготовку (ед.)			Из них количество обучающихся, получающих допрофессиональную подготовку на базе общеобразовательной организации		
		село	город	итого	село	город	итого	село	город	итого
1.	Бокситогорский	0	0	0	0	0	0	0	0	0
2.	Волосовский	5	1	6	122	59	181	5	1	6
3.	Волховский	1		1	9		9			
4.	Всеволожский									
5.	Выборгский									
6.	Гатчинский									
7.	Кингисеппский	2	9	11	27	184	211	27	0	27
8.	Киришский			0	12	111	123			
9.	Кировский	1	1	2	19	21	40	19	21	40
10.	Лодейнопольский	0	0	0	0	0	0	0	0	0
11.	Ломоносовский	0	0	0	0	0	0	0	0	0
12.	Лужский	1	0	1	19	0	19	19	0	19
13.	Подпорожский	0	0	0	0	0	0	0	0	0
14.	Приозерский									
15.	Сланцевский	0	0	0	0	6	6	0	0	0
16.	Сосновый Бор	0	0	0	0	0	0	0	0	0
17.	Тихвинский	0	0	0	0	0	0	0	0	0
18.	Тосненский	0	0	0	0	0	0	0	0	0
	Ленинградская область	10	11	21	208	381	589	70	22	92

Таблица 4.9 - Сведения об организации допрофессиональной подготовки в 2018-2019 учебном году

№ п/п	Район	Количество обучающихся, получающих допрофессиональную подготовку на базе СПО			Количество обучающихся, получающих допрофессиональную подготовку на базе ДОД			Количество обучающихся, получающих допрофессиональную подготовку в дистанционной форме		
		село	город	итого	село	город	итого	село	город	итого
1.	Бокситогорский	0	0	0	0	0	0	0	0	0
2.	Волосовский									
3.	Волховский									
4.	Всеволожский									
5.	Выборгский									
6.	Гатчинский									
7.	Кингисеппский	0	118	118	0	66	66	0	0	0
8.	Киришский				12	111	123			
9.	Кировский									
10.	Лодейнопольский	0	0	0	0	0	0	0	0	0
11.	Ломоносовский	0	0	0	0	0	0	0	0	0
12.	Лужский	0	0	0	0	0	0	0	0	0
13.	Подпорожский	0	0	0	0	0	0	0	0	0
14.	Приозерский									
15.	Сланцевский	0	6	6	0	0	0	0	0	0
16.	Сосновый Бор	0	0	0	0	0	0	0	0	0
17.	Тихвинский	0	0	0	0	0	0	0	0	0
18.	Тосненский	0	0	0	0	0	0	0	0	0
	Ленинградская область	0	124	124	12	177	189	0	0	0

По данным проведенного мониторинга в 2019-2020 учебном году допрофессиональная подготовка *в Ленинградской области организована в 21 образовательной организации (23 организации в 2018 г.). Охват допрофессиональной подготовкой непосредственно обучающихся 10-11 классов составляет 589 чел. (454 чел. в 2018 г.).*

В соответствии с приведенными показателями допрофессиональная подготовка в ОУ *12-ти муниципальных районов не организована*, в Волховском, Лужском, Сланцевском *организована слабо*, охват обучающихся в *Волосовском – 181 чел. (118 чел. в 2018 г.), Кингисеппский – 211 чел. (94 чел. в 2018 г.), Киришском – 123 чел. (143 чел. в 2018 г.)*.

Профессиональное обучение в 2018-2019 учебном году в какой-то мере было организовано в общеобразовательных организациях *Волосовского, Волховского и Лужского районов*, где всего обучено за период с 20.09.2018 года по 19.09.2019 текущего года – *34 чел.* (в предыдущий период - *23 чел.*), *из которых 10 чел. – девушки*. Обучение производилось за счет бюджетных ассигнований *местного бюджета - 23 чел.* и *по договорам* об оказании платных образовательных услуг - *11 чел.*

Полные таблицы с результатами мониторинга организации профильного обучения, допрофессиональной и профессиональной подготовки учащихся 10 и 11-х классов дневных общеобразовательных организаций Ленинградской области представлены в *приложении 2* и находятся в ГАОУ ДПО «Ленинградский областной институт развития образования» Центре оценки качества и инновационного развития образования.

Заключение

Профильное обучение в старших классах средней школы является одним из важнейших направлений школьного образования. Полученные данные мониторингового исследования свидетельствуют в основном о положительных изменениях и тенденциях в образовательной системе и подтверждают эффективность введения ФГОС ООО в части реализации профильного обучения в общеобразовательных организациях Ленинградской области.

Анализ данных, полученных по итогам мониторинга, позволяет оценить состояние и организацию профильного обучения и профессионального образования в Ленинградской области, наметить пути повышения эффективности профилизации образования.

Одними из возможных направлений дальнейшего развития профильного обучения и профессионального образования в области могли бы быть:

активное введение в образовательный процесс индивидуальных учебных планов с целью рационального выбора будущей профессиональной деятельности;

более масштабное внедрение современных проектных образовательных технологий;

развитие сетевого взаимодействия учреждений общего, профессионального и дополнительного образования;

совершенствование муниципальных и региональной сети дистанционного обучения и повышение доступности к ним обучающихся;

совершенствование финансово-экономических моделей организации профильного обучения, системы моральной и материальной мотивации педагогов.

Результаты данных мониторингового исследования могут быть использованы общеобразовательными организациями, региональным и муниципальными органами управления образованием для анализа текущего состояния и эффективности реализации профильного обучения и профессионального образования в школе, формирования программ и планов сопровождения инновационной деятельности по внедрению ФГОС в старшей школе с целью модернизации системы образования в Ленинградской области.



Комитет общего и профессионального образования
Ленинградской области
Государственное автономное образовательное учреждение
дополнительного профессионального образования
«Ленинградский областной институт развития образования»
(ГАОУ ДПО «ЛОИРО»)
Центр научно-методического сопровождения
инновационной деятельности

Программа

проведения мониторингового исследования по организации профильного обучения, допрофессиональной и профессиональной подготовки и трудоустройства выпускников 9-11-х классов дневных общеобразовательных организаций Ленинградской области

Профильное обучение на старшей ступени общего образования допрофессиональной и профессиональной подготовки решает задачу по созданию системы специализированной подготовки в старших классах общеобразовательной школы, ориентированной на индивидуализацию обучения и социализацию обучающихся с учетом реальных потребностей рынка труда. Оно значительно расширяет возможности социализации учащихся, способствует обеспечению преемственности между общим и профессиональным образованием, развивает способности будущего выпускника к самостоятельному действию по трудоустройству или выбору собственного образовательного маршрута.

Цель исследований: оценить результативность деятельности образовательных учреждений по организации профильного обучения, допрофессиональной и профессиональной подготовки и трудоустройства выпускников 9-11-х классов дневных общеобразовательных организаций Ленинградской области в 2018/2019 учебном году и на начало 2019/2020 учебного года, провести сравнительную оценку среди муниципальных районов, а также с результатами мониторинговых исследований в 2015, 2016, 2017, 2018 годах.

Задачи исследований:

1. Получение объективной информации о результативности деятельности образовательных учреждений по организации профильного обучения, допрофессиональной и профессиональной подготовки.
2. Оценка состояния по трудоустройству выпускников 9 и 11-х классов общеобразовательных организаций Ленинградской области.
3. Проведение сравнительной оценки результатов мониторинговых исследований среди муниципальных районов, а также сравнение с результатами исследований в предыдущие учебные годы.
4. Обобщение опыта деятельности образовательных организаций по реализации профильного обучения, выработка отдельных рекомендаций.

Основания для проведения мониторинговых исследований

При организации и проведении мониторинговых исследований исполнителями использовались следующие основные руководящие документы:

1. Государственное задание ГАОУ ДПО ЛОИРО на 2019 год.
2. Приказ ректора ЛОИРО «О порядке подготовки и проведения мониторинговых исследований».
3. Письмо комитета общего и профессионального образования Ленинградской области от 03.12.2019 года №19-25535/2019 о ежегодном мониторинге организации профильного обучения, допрофессиональной и профессиональной подготовки и трудоустройства выпускников 9-11-х классов дневных общеобразовательных организаций Ленинградской области.

Организация мониторингового исследования

Первичная информация об организации профильного обучения, допрофессиональной и профессиональной подготовки и трудоустройства выпускников 9-11-х классов дневных общеобразовательных организаций формируется на основе самостоятельной оценки образовательными

организациями соответствующих показателей и представления их значений в отдел общего и дополнительного образования комитета общего и профессионального образования Ленинградской области и в ГАОУ ДПО ЛОИРО в табличной электронной форме.

Реализация мероприятий по организации и проведению мониторинговых исследований осуществляется в соответствии с календарным планом.

В проведении мониторинговых исследований принимают участие:

Комитет общего и профессионального образования Ленинградской области;

Центр научно-методического сопровождения инновационной деятельности ГАОУ ДПО «Ленинградский областной институт развития образования»;

муниципальные органы управления образованием Ленинградской области;

общеобразовательные организации Ленинградской области.

Содержание мониторингового исследования

Мониторинговое исследование включает:

оценивание общих показателей охвата обучающихся программами профильного обучения в общеобразовательных учреждениях;

оценка распространенности моделей профильного обучения в общеобразовательных учреждениях;

оценка распространенности различных профилей профильного обучения в общеобразовательных учреждениях Ленинградской области;

анализ организации допрофессиональной подготовки и профессионального обучения в общеобразовательных организациях;

анализ трудоустройства выпускников 9-х и 11-х классов общеобразовательных организаций Ленинградской области.

В ходе проведения научно-исследовательской работы собирается первичная статистическая информация по прилагаемым формам к письму КОПО о ежегодном мониторинге организации профильного обучения, допрофессиональной и профессиональной подготовки и трудоустройства выпускников 9-11-х классов дневных общеобразовательных организаций.

При заполнении форм мониторинга рекомендуется использовать информацию, представляемую в форме ежегодного статистического отчета по форме ОО-1.

Заполненные формы мониторинга направляются в формате MS Excel в срок до 20 октября 2019 года в отдел общего и дополнительного образования КОПО на бумажном носителе и в электронной форме.

Календарный план реализации мониторингового исследования

Дата начала выполнения работ 03.12.2019 г.

Дата завершения выполнения работ 23.12.2019 г.

№ п/п	Наименование работ	Качественные и количественные показатели	Сроки выполнения	Ответственный исполнитель
1	Разработка программы мониторингового исследования	Программа проведения мониторингового исследования организации профильного обучения, допрофессиональной и профессиональной подготовки и трудоустройства выпускников 9-11-х классов дневных общеобразовательных организаций Ленинградской области	04.12. 2019г.	Кивалов А.Н.
2	Разработка программы по обработке данных	Программа по обработке данных	до 10.12. 2019г.	Кивалов А.Н.
3	Сбор, анализ информации и заполнение форм мониторинга с использованием форм ежегодного статистического отчета общеобразовательных	Данные мониторинга по установленным формам	до 15.12. 2019г.	Руководители органов местного самоуправления, осуществляющих управление в сфере образования

	организаций			
4	Обработка и анализ результатов, формирование базы данных и систематизация результатов	База данных в Microsoft Office Excel	19.12. 2019 г.	Кивалов А.Н.
5	Описание результатов исследований, разработка рекомендаций, подготовка аналитического отчета	Аналитический отчет	до 23.12. 2019 г.	Кивалов А.Н.

Ожидаемые результаты мониторингового исследования

Введение в старших классах средней школы профильного обучения является одним из важнейших направлений обновления школьного образования. Полученные данные мониторинговых исследований могут свидетельствовать об изменениях и тенденциях в образовательной системе и эффективности введения ФГОС ООО в части реализации профильного обучения в общеобразовательных организациях Ленинградской области.

Анализ данных, полученных по итогам мониторинга, позволит оценить состояние и организацию профильного обучения и профессионального образования в Ленинградской области, наметить пути повышения эффективности профилизации образования.

Результаты данных мониторинговых исследований могут быть использованы общеобразовательными организациями, региональными и муниципальными органами управления образованием для анализа текущего состояния и эффективности реализации профильного обучения и профессионального образования в школе, формирования программ и планов сопровождения инновационной деятельности по внедрению ФГОС в старшей школе с целью модернизации системы образования в Ленинградской области.

По окончании мониторингового исследования составляется аналитический отчет, который представляется Заказчику и публикуются в открытом доступе в сети Интернет на сайте ГАОУ ДПО «ЛОИРО» в разделе «Научная деятельность» в установленные сроки.

Ответственный исполнитель исследований Кивалов А.Н.

СВЕДЕНИЯ
о дневных общеобразовательных организациях и численности обучающихся в 2019-2020 учебном году

	Общее количество функционирующих дневных общеобразовательных организаций (ед)			Общая численность обучающихся в дневных общеобразовательных организациях (чел)			Численность обучающихся в 10 классах дневных общеобразовательных организаций (чел)			Численность обучающихся в 11 классах дневных общеобразовательных организаций (чел)			Количество функционирующих дневных общеобразовательных организаций среднего общего образования (ед)			Общая численность обучающихся в дневных общеобразовательных организациях среднего общего образования (чел)		
	село	город	всего	село	город	всего	село	город	всего	село	город	всего	село	город	всего	село	город	всего
Бокситогорский	4	8	12	334	4094	4428	7	148	155	8	133	141	2	6	8	235	3446	3681
Волосовский	14	3	17	2485	1594	4079	55	50	105	35	48	83	5	1	6	1550	921	2471
Волховский	12	9	21	1345	6115	7460	40	265	305	34	244	278	4	9	13	717	6115	6832
Всеволожский	11	22	33	9453	29067	38520	304	1217	1521	256	948	1204	10	22	32	9203	29067	38270
Выборгский	15	18	33	3642	12833	16475	120	492	612	83	505	588	12	17	29	3329	12753	16082
Гатчинский	20	18	38	6106	13726	19832	150	565	715	134	531	665	13	16	29	2840	11030	13870
Кингисеппский	7	10	17	1257	6020	7277	26	299	325	24	227	251	4	9	13	865	6020	6885
Киришский	4	9	13	462	6354	6816	9	312	321	18	296	314	4	9	13	462	6354	6816
Кировский	3	12	15	394	8321	8715	4	283	287	0	260	260	1	11	12	179	8068	8247
Лодейнопольский	3	5	8	481	2174	2655	10	87	97	17	63	80	2	3	5	342	1391	1733
Ломоносовский	13	2	15	4978	446	5424	161	21	182	130	23	153	10	2	12	4325	446	4771
Лужский	11	7	18	1686	4175	5861	42	184	226	48	251	299	10	7	17	1672	4175	5847
Подпорожский	1	7	8	186	2546	2732	10	97	107	11	68	79	1	6	7	186	2354	2540
Приозерский	15	5	20	2840	2364	5204	87	92	179	88	93	181	8	4	12	2284	2263	4547
Сланцевский	4	4	8	287	3074	3361	3	105	108	3	111	114	2	4	6	195	2282	2477

Сосновый Бор	0	9	9	0	5958	5958	0	333	333	0	330	330	0	9	9	0	5958	5958
Тихвинский	10	8	18	599	6413	7012	7	259	266	7	204	211	2	8	10	206	6336	6542
Тосненский	11	16	27	2358	8323	10681	68	275	343	66	263	329	6	11	17	1967	7597	9564
Ленинградская область	158	172	330	38893	123597	162490	1103	5084	6187	962	4598	5560	96	154	250	30557	116576	147133

Таблица 2 П

СВЕДЕНИЯ
об организации профильного обучения в общеобразовательных организациях в 2019-2020 учебном году

Профили обучения	№ строки	Количество общеобразовательных организаций, имеющих классы/группы в классах профильного обучения (ед)			в них						Распределение профилей обучения в общеобразовательных организациях (количество и доля общеобразовательных организаций, ед./%)				Распределение профилей обучения в общеобразовательных организациях с учетом моделей профилизации (количество и доля общеобразовательных организаций, ед./%)	
					количество 10-11 (12) классов/групп в классах профильного обучения (ед)			численность учащихся 10-11 (12) классов, обучающихся по программам профильного обучения (чел)								
		село	город	всего	село	город	всего	село	город	всего	СОШ	СОШ с угл. изуч. отд. предм.	лицей	гимназии	Внутришкольная модель	Сетевая модель
1	2	3	4	5	6	7	8	9	10	11	12	13	14	15		
Всего (сумма строк 02, 07-16)	01	76	150	226	179	651	830	1801	9173	10974	202	20	9	18	292	6
Технологический – всего (сумма стр.03-06)	02	12	69	81	25	106	131	245	1436	1681	69	6	3	3	60	0
из них: информационно-технологический	03	6	30	34	14	49	63	117	643	760	33	2	1	1	27	0
агротехнологический	04	0	0	0	0	0	0	0	0	0	0	0	0	0	0	0
индустриально-	05	0	1	1	0	4	4	0	28	28	1	0	0	0	1	0

технологический																
другие технологические	06	6	27	21	11	54	65	128	807	935	36	3	1	2	35	3
Физико-математический	07	7	34	42	12	48	60	96	653	749	28	3	2	2	26	1
Физико-химический	08	0	9	11	0	5	5	0	84	84	4	0	0	1	12	0
Химико-биологический	09	9	27	33	15	65	82	82	604	686	36	2	2	2	37	1
Биолого-географический	10	0	7	10	0	1	1	0	6	6	2	0	0	1	2	0
Социально-экономический	11	19	61	66	31	131	162	306	1846	2162	69	7	4	6	65	0
Социально-гуманитарный	12	18	35	45	35	63	101	462	1072	1468	54	2	0	5	56	1
Филологический	13	2	15	22	4	15	19	50	216	266	8	1	0	1	7	0
Художественно-эстетический	14	0	2	2	0	0	0	0	0	0	0	0	0	0	0	0
Оборонно-спортивный	15	0	2	2	0	3	3	0	41	41	3	0	0	0	2	0
Другие	16	22	65	93	63	227	287	614	3175	3759	109	7	1	5	75	1

Таблица 3 П

СВЕДЕНИЯ
об организации профильного обучения в общеобразовательных организациях в 2019-2020 учебном году

	Количество/доля общеобразовательных организаций (от общего количества общеобразовательных организаций в муниципальном районе/городском округе), осуществляющих обучение по индивидуальным учебным планам на уровне среднего общего образования	Численность/доля обучающихся (от количества обучающихся на уровне среднего общего образования), обучающихся по индивидуальным учебным планам (ед./%)	в том числе, обучающихся по индивидуальным учебным планам, за счет сетевого ресурса (ДОД, СПО, другие ОО) (ед./%)	в том числе, обучающихся в дистанционном формате (ед./%)	Количество/доля выпускников 11 классов, поступивших в организации высшего и профессионального образования по профилю обучения на старшей ступени общего образования (от общей численности выпускников 11 классов, обучавшихся в классах (группах классов) с профильным изучением предметов, индивидуальным учебным планом по определенному профилю обучения)
--	--	--	---	--	--

	село	город	итого	село	город	итого	село	город	итого	село	город	итого	село	город	итого
Бокситогорский		1	1		1	1							7	95	102
Волосовский															
Волховский	1	7	8	1	78	79	0	13	13	0	3	3	12	123	205
Всеволожский	2	5	7	15	45	60									
Выборгский															
Гатчинский	8	16	24	138	1038	1176	8	16	24						
Кингисеппский	1	9	10	10	526	536	0	30	30	1	0	1	4	162	166
Киришский															
Кировский		1	1	0	2	2	0	2	2					123	123
Лодейнопольский	2	2	4	32	164	196		83	83						
Ломоносовский	3	0	3	0	0	0	0	0	0	0	0	0	68	1	69
Лужский	1	0	1	11	0	11	0	0	0	0	0	0	18	53	71
Подпорожский	0						0	0	0	0	0	0			
Приозерский															
Сланцевский	2	3	5	6	86	92	0	0	0	0	0	0	0	0	0
Сосновый Бор	0	8	8	0	297	297	0	0	0	0	0	0	0	209	209
Тихвинский	0	1	1	0	15	15	0	9	9	0	15	15	11	154	165
Тосненский															
Ленинградская область	20	53	73	213	2252	2465	8	153	161	1	18	19	120	920	1110

Таблица 4 П

С В Е Д Е Н И Я
об организации профильного обучения в общеобразовательных организациях в 2019-2020 учебном году

В соответствии с данными статистического отчета ОО-1 (раздел 2.12)

	Количество/доля общеобразовательных организаций (от общего)	Количество классов в общеобразовательных организациях, в которых	Численность/ доля обучающихся (от количества обучающихся на уровне	Количество/доля общеобразовательных организаций (от общего)	Количество классов в общеобразовательных организациях, в которых	Численность/ доля обучающихся (от общего количества общеобразовательных организаций (от общего)	Количество/ доля общеобразовательных организаций (от общего)	Количество классов в общеобразовательных организациях, в которых нет	Численность/ доля обучающихся (от количества обучающихся на уровне

	количества общеобразовательных организаций в муниципальном районе/городском округе), осуществляющих один профиль обучения на уровне среднего образования (ед./%)			ведется один профиль обучения (ед.)			среднего общего образования) в классах, в которых ведется один профиль обучения (ед./%)			количества общеобразовательных организаций в муниципальном районе/городском округе), осуществляющих несколько (более одного) профилей обучения на уровне среднего общего образования (ед./%)			ведется несколько (более одного) профилей обучения (ед)			льных организаций в муниципальном районе/городском округе) в классах общеобразовательных организаций, в которых ведется несколько (более одного) профилей обучения (ед./%)			количества общеобразовательных организаций в муниципальном районе/городском округе), в которых нет профильного обучения (ед./%)			профильного обучения (ед)			среднего общего образования) в классах общеобразовательных организаций, в которых нет профильного обучения (ед./%)		
	1*			2			3			4*			5			6			7*			8			9		
	село	город	итого	село	город	итого	село	город	итого	село	город	итого	село	город	итого	село	город	итого	село	город	итого	село	город	итого	село	город	итого
Бокситогорский	0	1	1	1	3	4	7	68	75	1	5	6	1	9	10	8	213	221	0	0	0	0	0	0	0	0	0
Волосовский	4	0	4	6	0	6	65	0	65	1	1	2	5	6	11	25	88	113									
Волховский	2	0	2	3	0	3	39	0	39	1	9	10	1	23	24	12	509	521	1	0	1	2	0	2	16	0	16
Всеволожский	4	4	8	7	8	15	94	167	261	6	18	24	39	94	133	466	1998	2464	2		2	6	3	9	105	57	162
Выборгский	5	2	7	9	6	15	90	136	226	2	14	16	8	61	69	39	785	824	3	1	4	5		5	34	7	41
Гатчинский	8	1	9	11	1	12	138	16	154	0	15	15	0	68	68	0	1022	1022	5	0	5	7	0	7	90	0	90
Кингисеппский	4	1	5	8	2	10	50	25	75	0	8	8	0	52	52	0	501	501	0	0	0	0	0	0	0	0	0
Киришский	3	2	5	4	32	36	27	62	89	0	7	7	0	20	20	0	546	546	1	0	1	0	0	0	0	0	0
Кировский	2	2	4	4	3	7	99	44	143	1	22	23	1	22	23		394	394									
Лодейнопольский	1	0	1	2	0	2	11	0	11	1	2	3	2	6	8	16	150	166	0	0	0	0	0	0	0	0	0

Ломоносовский	6	2	8	11	3	14	112	44	156	4	0	4	7	0	7	179	0	179	0	0	0	0	0	0	0	0	0
Лужский	6	1	7	10	1	11	67	15	82	1	5	6	2	11	13	23	217	240	4	1	5	6	0	6	35	0	35
Подпорожский	0	1	1	0	2	2	0	18	18	1	3	4	2	6	8	21	147	168	0	0	0	0	0	0	0	0	0
Приозерский	6	0	6	12	0	12	101	0	101	2	4	6	9	27	36	74	181	255	0	0	0	0	0	0	0	0	0
Сланцевский	2	0	2	3	0	3	6	0	6	0	4	4	0	8	8	0	206	206	0	0	0	0	0	0	0	0	0
Сосновый Бор	0	2	2	0	4	4	0	111	111	0	7	7	0	20	20	0	552	552	0	0	0	0	0	0	0	0	0
Тихвинский	0	1	1	0	2	2	0	41	41	0	7	7	0	17	17	0	422	422	2	0	2	4	0	4	14	0	14
Тосненский	5	5	10	9	8	17	134	126	260	0	6	6	0	16	16	0	412	412	0	0	0	0	0	0	0	0	0
Ленинградская область	58	25	83	100	75	175	1040	873	1913	21	137	158	77	466	543	863	8343	9206	18	2	20	30	3	33	294	64	358

Таблица 5 П

СВЕДЕНИЯ
об организации профильного обучения в общеобразовательных организациях в 2019-2020 учебном году

	Количество/ доля общеобразовательных организаций (от общего количества общеобразовательных организаций в муниципальном районе/городском округе), осуществляющих профильное обучение с использованием дистанционных	Численность/ доля обучающихся (от количества обучающихся на уровне среднего общего образования) получающих профильное образование с использованием дистанционных технологий (ед./%)	Количество/ доля организаций (от общего количества общеобразовательных организаций в муниципальном районе/городском округе), реализующих профильное обучение по модели внутришкольной профилизации (ед./%)	Количество/ доля организаций (от общего количества общеобразовательных организаций в муниципальном районе/городском округе), реализующих профильное обучение по модели сетевой организации (ед./%)	Численность/ доля обучающихся (от количества обучающихся на уровне среднего общего образования), получающих профильное образование за счет сетевого ресурса (ед./%)	Количество организаций, ресурс которых используется для реализации профильного обучения (ед)	Численность/ доля обучающихся (от количества обучающихся на уровне среднего общего образования), изучающих учебные предметы на профильном уровне за счет ресурса других образовательных организаций, а также за счет ресурса организаций из необразовательной
--	---	--	---	---	--	---	--

	технологий (ед./%)												сферы (ед./%)								
	1			2			3			4*			5*			6*	7	8	9*	10	11
	село	город	итого	село	город	итого	село	город	итого	село	город	итого	село	город	итого	Образовательных организаций (кроме школ)	Организаций из необразовательной сферы	Итого	Образовательных организаций (кроме школ)	Организаций из необразовательной сферы	итого
Бокситогорский	0	0	0	0	0	0	1	6	7	0											
Волосовский	5	1	6	90	88	178	5	1	6	5	1	6	90	88	178						
Волховский	0	2	2	0	3	3	3	9	12	0	5	5	0	128	128	4	2	6	91	37	128
Всеволожский							10	22	32	2	3	5	37	143	180	4	0	4	180		180
Выборгский							7	16	23		2	2		58	58	1		1	58		58
Гатчинский	8	16	24	138	1038	1176	8	16	24												
Кингисеппский	1	0	1	1	0	1	4	7	11	0	2	2	0	120	120	1	2	3	50	20	70
Киришский							3	9	12												
Кировский		2	2		40	40		12	12										9		9
Лодейнопольский							2		2	0	2	2	0	38	38	2	0	2		38	38
Ломоносовский	10	2	12	291	44	335	10	2	12	0	0	0	0	0	0	0	0	0	0	0	0
Лужский	0	0	0	0	0	0	7	6	13	1	3	4	10	32	42	2		2	42		42
Подпорожский	0	0	0	0	0	0	1	4	5	0	0	0	0	0	0	0	0	0	0	0	0
Приозерский							8	4	12	0	0	0	0			0	0	0	0	0	0
Сланцевский		0	0	0	0	0	2	4	6	0	0	0	0	0	0	0	0	0	0	0	0
Сосновый Бор	0	9	9	0	663	663	0	9	9	0	0	0	0	0	0	0	0	0	0	0	0
Тихвинский	0	1	1	0	15	15	0	8	8	0	1	1	0	9	9	2	3	5	0	0	0
Тосненский							5	11	16												
Ленинградская область	24	33	57	520	1891	2411	76	146	222	8	19	27	137	616	753	16	7	23	430	95	525

Таблица 6 П

С В Е Д Е Н И Я
об организации профессионального обучения в 2019-2020 учебном году

Муниципальное образование	Всего обучено за период с 20.09. прошлого года по 19.09. текущего года (сумма гр.5-10)	В том числе из обучающихся (обучавшихся):						Из общей численности обученных (из гр.4)						
		за счет бюджетных ассигнований			по договорам об оказании платных образовательных услуг			девушки	прошли ускоренное обучение по индивидуальным учебным планам	лиц с ограниченными возможностями здоровья	из них (из гр.13)		инвалиды (кроме учтенных в гр. 14)	дети-инвалиды (кроме учтенных в гр. 15)
		Федерального бюджета	бюджета субъекта Российской Федерации	местного бюджета	лиц, зачисленных на обучение (родителей законных представителей) несовершеннолетних обучающихся)	иных физических лиц	юридических лиц				инвалиды	дети-инвалиды		
Бокситогорский														
Волосовский	23			23				8						
Волховский	9				9			2						
Всеволожский														
Выборгский														
Гатчинский														
Кингисеппский														
Киришский														
Кировский														
Лодейнопольский														
Ломоносовский														

Лужский	2					2			2					
Подпорожский														
Приозерский														
Сланцевский	0	0	0	0	0	0	0	0	0	0	0	0	0	0
Сосновый Бор	0	0	0	0	0	0	0	0	0	0	0	0	0	0
Тихвинский	0	0	0	0	0	0	0	0	0	0	0	0	0	0
Тосненский	0	0	0	0	0	0	0	0	0	0	0	0	0	0
Ленинградская область	34	0	0	23	9	2	0	10	2	0	0	0	0	0

Таблица 7 П

СВЕДЕНИЯ
об организации допрофессиональной подготовки в 2019-2020 учебном году

	Общее количество/доля общеобразовательных организаций (от общего кол-ва общеобразовательных организаций в муниципальном районе/городском округе), осуществляющих допрофессиональную подготовку обучающихся (ед./%)			Количество/доля обучающихся общеобразовательных организаций (от общего кол-ва обучающихся в 10-11 классах в муниципальном районе/городском округе), получающих допрофессиональную подготовку			Из них на базе общеобразовательной организации			Из них на базе СПО			Из них на базе ДОД			Из них в дистанционном формате			Другое (указать)		
	1*			2			3*			4*			5*			6*			7*		
	село	город	итого	село	город	итого	село	город	итого	село	город	итого	село	город	итого	село	город	итого	село	город	итого
Бокситогорский	0	0	0	0	0	0	0	0	0	0	0	0	0	0	0	0	0	0	0	0	0
Волосовский	5	1	6	122	59	181	5	1	6												

Волховский	1		1	9		9													9		9	
Всеволожский																						
Выборгский																						
Гатчинский																				16	22	38
Кингисеппский	2	9	11	27	184	211	27	0	27	0	118	118	0	66	66	0	0	0	0	0	0	
Киришский			0	12	111	123							12	111	123							
Кировский	1	1	2	19	21	40	19	21	40													
Лодейнопольский	0	0	0	0	0	0	0	0	0	0	0	0	0	0	0	0	0	0	0	0	0	
Ломоносовский	0	0	0	0	0	0	0	0	0	0	0	0	0	0	0	0	0	0	0	0	0	
Лужский	1	0	1	19	0	19	19	0	19	0	0	0	0	0	0	0	0	0	0	0	0	
Подпорожский	0	0	0	0	0	0	0	0	0	0	0	0	0	0	0	0	0	0	0	0	0	
Приозерский																						
Сланцевский	0	0	0	0	6	6	0	0	0	0	6	6	0	0	0	0	0	0	0	0	0	
Сосновый Бор	0	0	0	0	0	0	0	0	0	0	0	0	0	0	0	0	0	0	0	0	0	
Тихвинский	0	0	0	0	0	0	0	0	0	0	0	0	0	0	0	0	0	0	0	0	0	
Тосненский	0	0	0	0	0	0	0	0	0	0	0	0	0	0	0	0	0	0	0	0	0	
Ленинградская область	10	11	21	208	381	589	70	22	92	0	124	124	12	177	189	0	0	0	25	22	47	