

АДМИНИСТРАЦИЯ
Волховского
муниципального района
Ленинградской области
187402, г. Волхов
Кировский пр., 32
КОМИТЕТ ПО
ОБРАЗОВАНИЮ
Телефоны: 711-72, 746-90
Факс: 714-76

Руководителям
образовательных организаций

от 24.01.2025 г. № 110
на № _____ от _____

В соответствии с письмом комитета по образованию администрации Волховского муниципального района от 19.12.2024 г. № 2022 с 20 декабря 2024 года по 17 января 2025 года был проведен мониторинг наличия затруднений молодых педагогов на начальном этапе профессиональной карьеры (1 или 2 год работы). Направляем аналитическую справку по итогам мониторингового исследования.

Приложение: на 11 л. в эл. виде

Председатель комитета



Ю.Н. Мельникова

Аналитическая справка по итогам мониторинга наличия затруднений молодых педагогов на начальном этапе профессиональной карьеры

Цель мониторинга: выявление затруднений молодых педагогов с целью организации информационного, методического и психологического сопровождения учителя на начальном этапе профессиональной карьеры (1 или 2 год работы).

Сроки анкетирования: 20.12.24 – 28.12.24 года.

В соответствии с планом работы педагогического клуба «Школа молодого педагога» на 2024-2025 учебный год был проведен мониторинг наличия затруднений молодых педагогов на начальном этапе профессиональной карьеры (С.В. Данилов, Л.П. Шустова, Т.В. Володина). Анкетирование проводилось анонимно, полученные результаты используются только в обобщенном виде. В анкетировании приняли участие 17 молодых педагогов из 13 общеобразовательных организаций Волховского муниципального района.

Каждый участник анкетирования должен был ответить на 13 вопросов, заполнив гугл форму. По каждому варианту ответов подсчитывалось доля (в %) выбравших его педагогов. После этого было проведено ранжирование затруднений по степени актуальности (значимости) в соответствии со следующей шкалой:

Определение степени актуальности затруднений молодых педагогов

| Ранг | % выборов | Степень актуальности затруднения |
|-------------|------------------|--|
| 0 | До 10% | затруднение либо не значимо, либо не идентифицировано, либо непонятна формулировка |
| 1 | 11 – 30 % | затруднение определено, но недостаточно актуально |
| 2 | 31 – 50 % | затруднение определено и актуально |
| 3 | Более 50 % | высокая степень актуальности затруднения |

Таблица

Степени актуальности затруднений молодых педагогов

| Высокая степень актуальности затруднения | Затруднение определено и актуально | Затруднение определено, но недостаточно актуально |
|--|---|--|
| 1. Каждый педагог, начинающий профессиональную деятельность, сталкивается с различными затруднениями. Из приведённых ниже вариантов отметьте три, которые могут вызывать у вас наибольшие сложности: | | |
| собственные состояния, самочувствие, переживания (64,7 %) | | подготовка урока (29,4 %) |
| отношения и общение с родителями (58,8 %) | | проведение внеурочного мероприятия (23,5 %) |
| | | отношения и общение с учащимися (23,5 %) |
| | | проведение урока (17,6 %) |
| | | подготовка внеурочного мероприятия (11,8 %) |
| 2. При подготовке урока или внеурочного мероприятия значительными трудностями для вас являются (отметьте не более трёх вариантов ответа): | | |
| нехватка времени на подготовку (58,8 %) | распределение времени на различные виды работы (41,2 %) | недостаток теоретических знаний (14,3 %) |
| опасение допустить теоретическую или методическую ошибку (52,9 %) | | ограниченный репертуар методических приёмов, техник, способов работы (11,8 %) |
| | | сложности в поиске и подготовке презентационных материалов (11,8 %) |
| 3. При проведении урока или внеурочного мероприятия вы часто сталкиваетесь (отметьте не более трёх вариантов ответа): | | |
| | с отсутствием у детей желания учиться (47,1 %) | с трудностями работы с детьми разного уровня развития и подготовки (с ОВЗ, одарёнными, леворукими и т.д.) (23,5 %) |
| | с нарушениями школьниками дисциплины (41,2 %) | с оцениванием результатов учебной и внеурочной деятельности учащихся (23,5 %) |
| | | с собственным волнением, тревожностью, растерянностью, злостью и т.д. (17,6 %) |
| | | со сложностью выстраивания оптимальной |

| | | |
|---|---|---|
| | | дистанции в общении с учащимися (17,6 %) |
| | | с конфликтными взаимоотношениями школьников между собой (11,8 %) |
| 4. В организационной работе больше всего сил и времени у вас требуют (отметьте не более трёх вариантов ответа): | | |
| | ведение журнала и электронного дневника (47,1 %) | классное руководство (23,5 %) |
| | планирование работы (составление поурочных, тематических, календарных и иных планов), подготовка отчётов (41,2 %) | подготовка и проведение мероприятий (семинаров, методических объединений, конференций, выставок, смотров и конкурсов) (17,6 %) |
| 5. Во взаимоотношениях с коллегами вам больше всего не хватает (отметьте не более трёх вариантов ответа): | | |
| | ощущения себя частью педагогического коллектива, своей включённости в него (35,3 %) | доступности коллег для общения (11,8 %) |
| | | принятия, эмоциональной поддержки и дружелюбия (11,8 %) |
| 6. Со стороны администрации наибольшие сложности возникают в связи (отметьте не более трёх вариантов ответа): | | |
| | | с распределением стимулирующей части заработной платы (23,5 %) |
| | | с недостаточным содействием в решении профессиональных трудностей (17,6 %) |
| | | с отсутствием возможности поделиться своими проблемами и быть выслушанным (11,8 %) |
| | | с нагрузкой, вызванной большим количеством заданий и поручений (11,8 %) |
| | | с распределением материальных ресурсов, обеспечивающих образовательный процесс: мебели, наглядностей, лабораторного оборудования (11,8 %) |
| 7. Во взаимоотношениях с родителями вас больше всего озадачивает (отметьте не более трёх вариантов ответа): | | |
| убеждённость родителей, что их ребёнок самый лучший (52,9%) | | «выпрашивание» у педагога отметок своему ребёнку (29,4 %) |


| | | |
|---|--|---|
| непонимание и непринятие родителями существования проблем ребёнка в учёбе и поведении (52,9 %) | | отстранённость родителей от школьной жизни ребёнка (29,4 %) |
| | | отношение к учителю как к специалисту, оказывающему услугу (23,5 %) |
| | | обвинение педагога в предвзятости по отношению к ребёнку (23,5 %) |
| | | обвинение педагога в профессиональной некомпетентности (11,8 %) |
| 8. Отметьте три варианта форм работы педагогического клуба «Школа молодого педагога», которые лично для вас будут наиболее предпочтительны: | | |
| сообщества молодых педагогов (52,9 %) | виртуальная методическая копилка (41,2 %) | консультации (в т.ч. психологические) (29,4 %) |
| | тренинги профессиональных умений, личностного роста (35,3 %) | лекционные и практические занятия (23,5 %) |
| | | организация общения педагогов через социальные сети (ВКонтакте, Facebook, Twitter, Одноклассники и т.д.) (23,5 %) |
| | | встречи с коллегами в неформальной обстановке (17,6 %) |
| | | специализированная профессиональная образовательная программа (11,8 %) |
| 9. Укажите наиболее значимые для вас составляющие профессиональной деятельности, в которых вы хотели бы повысить свою компетентность: | | |
| | современные педагогические технологии (41,2 %) | современные методики преподавания учебного предмета (29,4 %) |
| | вопросы воспитания в современной школе (41,2 %) | нормативно-правовая база образовательного процесса (23,5 %) |
| | реализация инклюзивного и специального образования (35,3 %) | организация образовательной деятельности в соответствии со ФГОС и профессиональным стандартом педагога (23,5 %) |
| | | применение информационных технологий в |

| | | |
|---|--|---|
| | | образовании (23,5 %) |
| | | культура речи педагога (23,5 %) |
| | | психология субъектов образовательных отношений (23,5 %) |
| 10. Каким формам повышения квалификации своей профессиональной компетентности вы отдали бы вы предпочтение (отметьте не более трёх вариантов ответа): | | |
| самообразование (70,6 %) | мастер-классы (47,1 %) | |
| | практико-ориентированные семинары (41,2 %) | |
| | индивидуальная помощь со стороны наставника (41,2 %) | |
| | клуб молодого специалиста (в школе) (41,2 %) | |
| | курсы повышения квалификации (35,3%) | |
| 11. Был ли за вами закреплен наставник в школе? | Да (91,4 %) | Нет (8,6 %) |
| 12. Удовлетворены ли вы своим взаимодействием с наставником? | | |
| Да (76,5 %) | Да, но не в полной мере (17,6 %) | Нет (5,9 %) |
| 13. По каким направлениям работы вы чаще всего обращаетесь за помощью к наставнику, коллегам? | | |
| календарно-тематическое планирование (52,9 %) | общение с родителями (47,1 %) | |
| проведение урока (52,9 %) | современные методики преподавания учебного предмета (47,1 %) | |

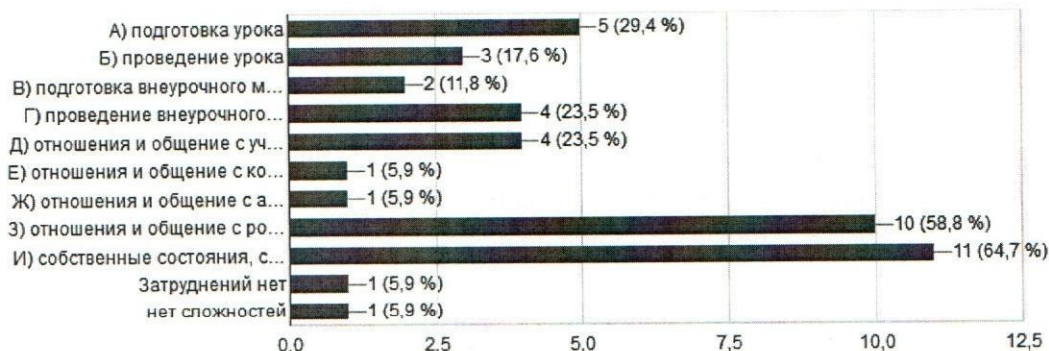
При анализе итогов анкетирования молодых педагогов обращают на себя внимание некоторые противоречия:

- подготовку урока относят к затруднениям лишь 29,4 % опрошенных, а на нехватку времени на подготовку указывают 58,8 %;
- при подготовке урока или внеурочного мероприятия только 14,3 % опрошенных отмечают недостаток теоретических знаний, а опасаются допустить теоретическую или методическую ошибку уже 52,9 %.


1. Каждый педагог, начинающий профессиональную деятельность, сталкивается с различными затруднениями. Из приведённых ниже вариантов отметьте три, которые могут вызывать у вас наибольшие сложности:

 Копировать диаграмму

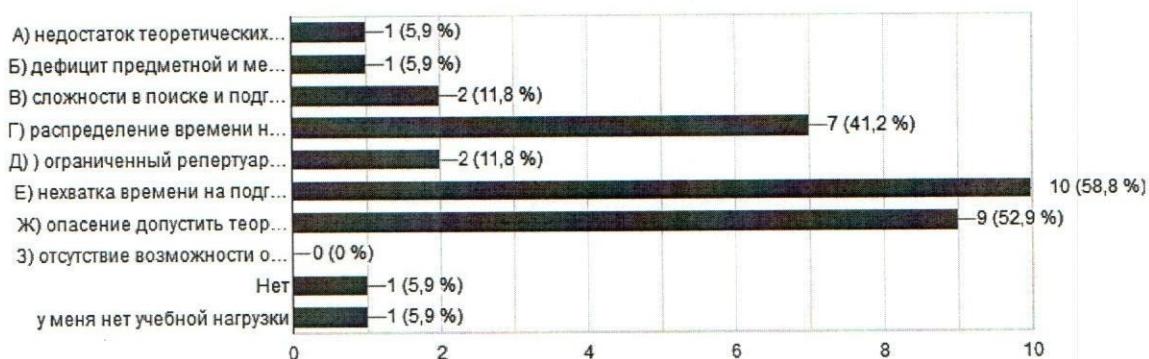
17 ответов




2. При подготовке урока или внеурочного мероприятия значительными трудностями для вас являются: (отметьте не более трёх вариантов ответа)

 Копировать диаграмму

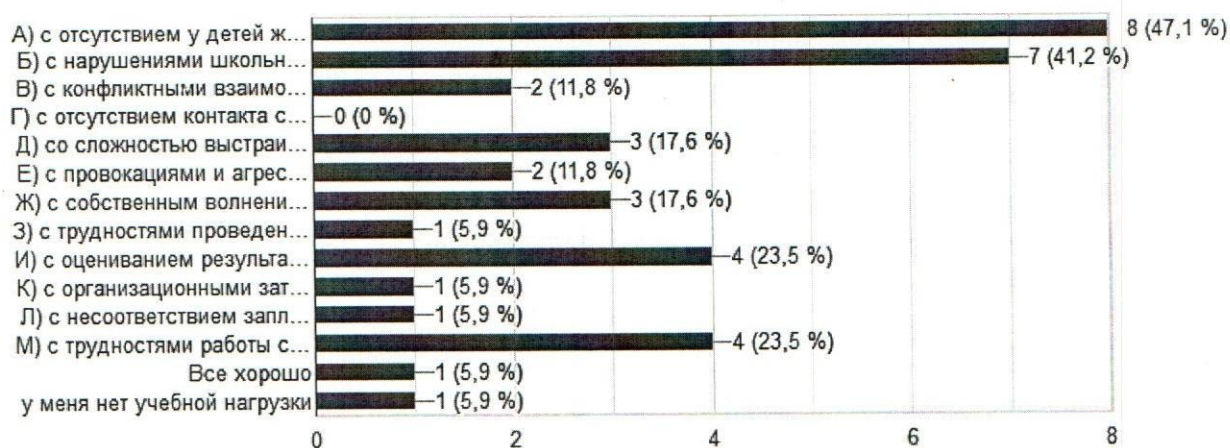
17 ответов



3. При проведении урока или внеурочного мероприятия вы часто сталкиваетесь: (отметьте не более трёх вариантов ответа)

 Копировать диаграмму

17 ответов

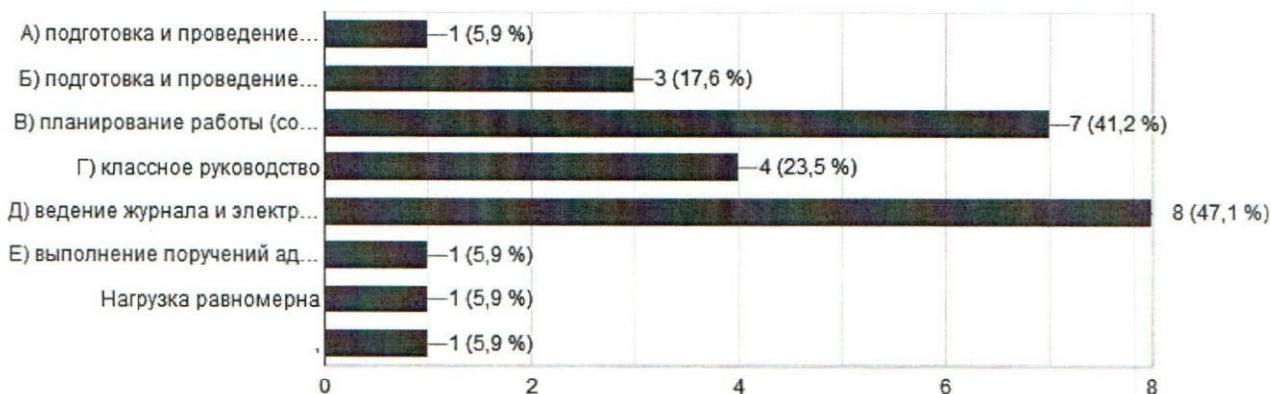


4. В организационной работе больше всего сил и времени у вас требуют:
(отметьте не более трёх вариантов ответа)



Копировать
диаграмму

17 ответов

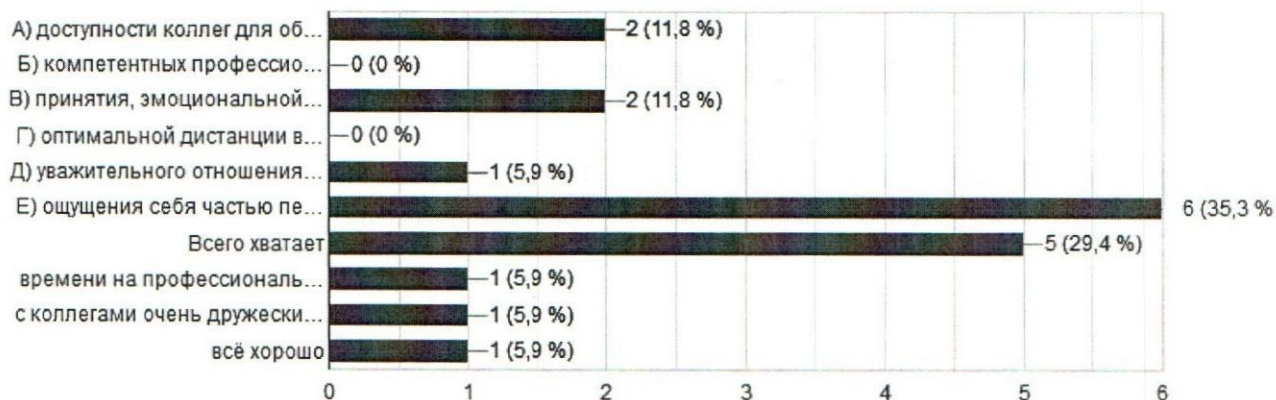


5. Во взаимоотношениях с коллегами вам больше всего не хватает:
(отметьте не более трёх вариантов ответа)



Копировать
диаграмму

17 ответов

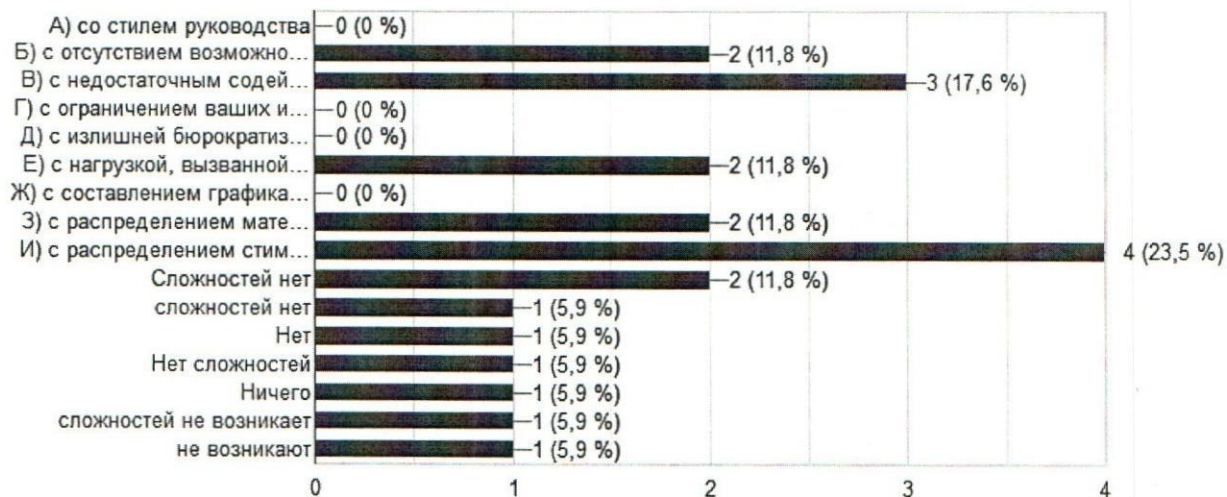


6. Со стороны администрации наибольшие сложности возникают в связи:
(отметьте не более трёх вариантов ответа)



Копировать
диаграмму

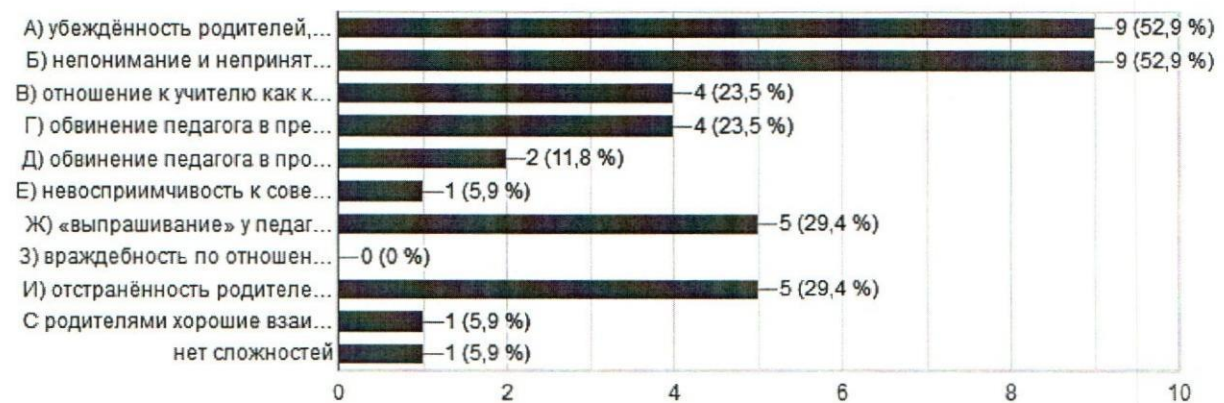
17 ответов




7. Во взаимоотношениях с родителями вас больше всего озадачивает:
(отметьте не более трёх вариантов ответа)

 Копировать
диаграмму

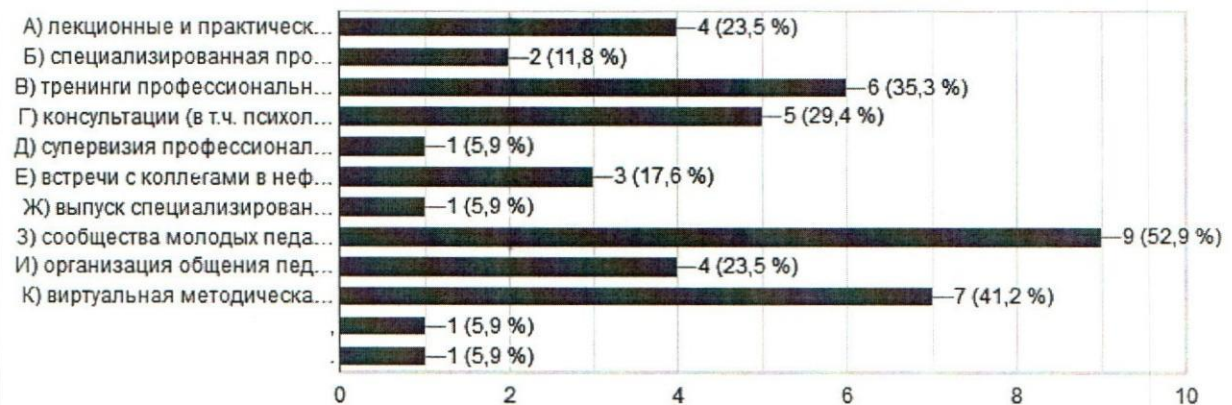
17 ответов




8. Отметьте три варианта форм работы Клуба "Школа молодого педагога",
которые лично для вас будут наиболее предпочтительны:

 Копировать
диаграмму

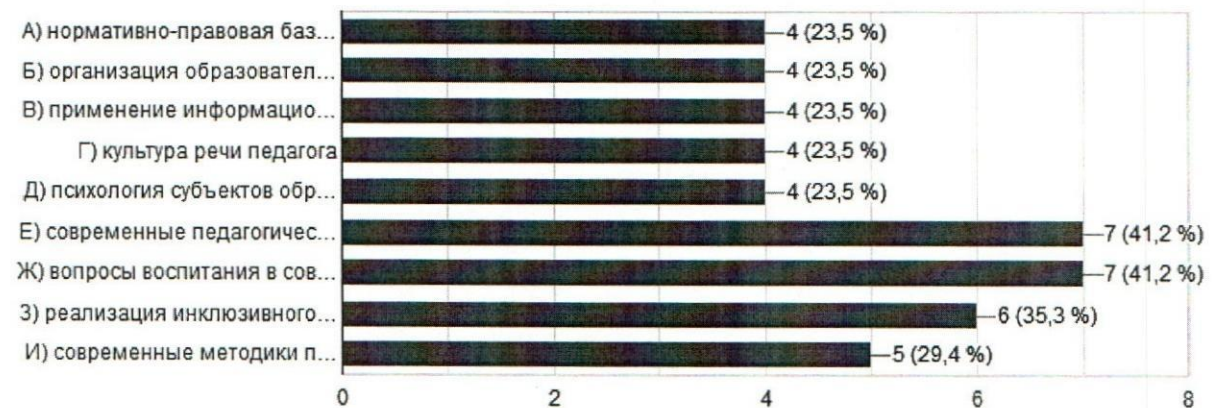
17 ответов



9. Укажите наиболее значимые для вас составляющие профессиональной
деятельности, в которых вы хотели бы повысить свою компетентность
(отметьте не более трёх вариантов ответа):

 Копировать
диаграмму

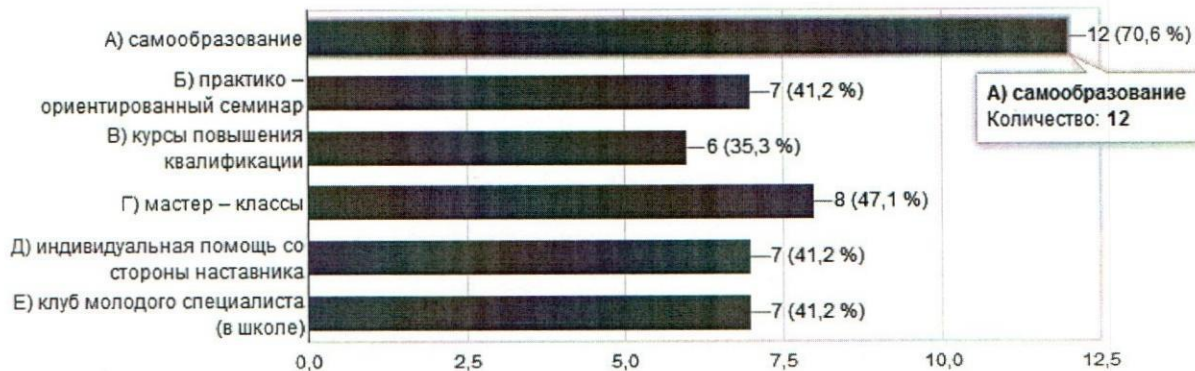
17 ответов



10. Каким формам повышения квалификации своей профессиональной компетентности вы отдали бы вы предпочтение (отметьте не более трёх вариантов ответа) :

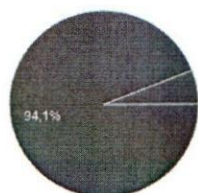
Копировать диаграмму

17 ответов



11. Был ли за вами закреплен наставник в школе?

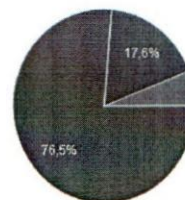
17 ответов



● А) да
● Б) нет

12. Удовлетворены ли вы своим взаимодействием с наставником?

17 ответов

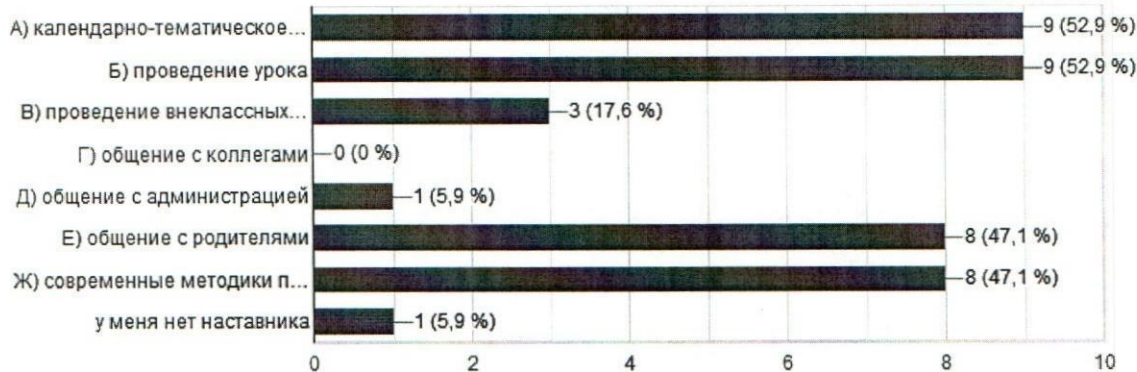


● А) да
● Б) да, но не в полной мере
● В) нет

13. По каким направлениям работы вы чаще всего обращаетесь за помощью к наставнику, коллегам?

Копировать диаграмму

17 ответов



Полученные данные позволили сделать следующие **выводы**:

1. Наибольшие сложности у молодых учителей связаны с собственным состоянием, самочувствием и переживаниями, а также с отношениями и общением с родителями.
2. При подготовке урока или внеурочного мероприятия значительными трудностями являются нехватка времени на подготовку и опасение допустить теоретическую или методическую ошибку.
3. При проведении урока или внеурочного мероприятия молодые педагоги чаще всего сталкиваются с отсутствием у детей желания учиться и с нарушениями школьниками дисциплины.
4. В организационной работе больше всего сил и времени у начинающих учителей требует ведение журнала и электронного дневника, планирование работы (составление поурочных, тематических, календарных и иных планов), подготовка отчётов.
5. Во взаимоотношениях с коллегами молодым педагогам больше всего не хватает ощущения себя частью педагогического коллектива.
6. Наибольшие сложности со стороны администрации школы были определены как недостаточно актуальные затруднения / незначимые.
7. Во взаимоотношениях с родителями обучающихся молодых педагогов озадачивает убежденность родителей, что их ребенок самый лучший и непонимание (непринятие) родителями существования проблем ребенка в учебе и поведении.
8. Наиболее предпочтительными формами работы педагогическим клубом «Школа молодого педагога» являются сообщества молодых педагогов, виртуальная методическая копилка и тренинги профессиональных умений, личностного роста.
9. К наиболее значимым составляющим профессиональной деятельности для начинающих учителей, в которых педагоги хотели бы повысить свою компетентность можно отнести современные педагогические технологии, вопросы воспитания в современной школе и реализации инклюзивного и специального образования.
10. К наиболее предпочтительным формам повышения квалификации своей профессиональной компетентности молодые педагоги отнесли самообразование, мастер-классы; практико-ориентированные семинары, индивидуальную помощь со стороны наставника и клуб молодого специалиста (в школе).
11. 91, 4 % опрошенных молодых педагогов имеют наставника на уровне своей школы, из них только 76, 5 % полностью удовлетворены своим взаимодействием с наставником.
12. Чаще всего молодые педагоги обращаются за помощью к наставнику, коллегам по вопросам календарно-тематического планирования, проведения урока.

Адресные рекомендации по итогам проведенного мониторинга

– **Начальнику информационно-методического отдела МКУ «Центр образования»:**

1. Рассмотреть результаты анкетирования «Изучение затруднений педагогов на начальном этапе профессиональной карьеры» на заседании педагогического клуба «Школа молодого педагога».

Срок: до 30.06.25

2. Включить в план работы педагогического клуба «Школа молодого педагога» мероприятия в рамках вопросов, вызывающих наибольшие затруднения у молодых педагогов.

Срок: до 30.06.25

– **Начальнику психолого-медико-педагогического отдела МКУ "Центр образования":**

Рассмотреть возможность индивидуальных и групповых психологических консультаций молодых педагогов в рамках сотрудничества с педагогическим клубом «Школа молодого педагога».

Срок: до 30.06.25

– **Руководителям общеобразовательных организаций:**

1. Учесть итоги анкетирования «Изучение затруднений педагогов на начальном этапе профессиональной карьеры» при планировании работы по сопровождению молодых специалистов, в том числе через проведение индивидуальных консультаций, систему наставничества.

Срок: в соответствии с персонализированной программой наставничества по сопровождению молодых педагогов

2. Для эффективной профессиональной адаптации молодых учителей (в том числе для уменьшения нагрузки педагогов-наставников) в рамках сопровождения одного начинающего педагога рассмотреть возможность привлечения нескольких наставников и организовать оказание помощи по направлениям:

- разработка учебных программ и программ по внеурочной деятельности,
- работа с документацией;
- организация образовательного процесса;
- оценивание результатов учебной и внеурочной деятельности обучающихся;
- освоение современных педагогических технологий;
- работа с детьми разного уровня развития и подготовки (с ОВЗ, одарёнными и т.д.);
- классное руководство, вопросы воспитания в современной школе;
- психология субъектов образовательных отношений.

Срок: в соответствии с персонализированной программой наставничества по сопровождению молодых педагогов